



# Raíces de tinta

*Documenta*  
Michelle Arias Losada



Pontificia Universidad  
**JAVERIANA**  
Cali

Michelle Arias Losada  
Proyecto Avanzado en Diseño de Comunicación Visual  
Pontificia Universidad Javeriana Cali  
Facultad de Creación Y Hábitat  
Diseño de Comunicación Visual  
2024 - 2  
Énfasis en Marca y editorial  
Asesora: Silvia Arango Echeverri

## *Sobrevivientes*

Somos locas rebeldes,  
locas de estar vivas,  
locas maravillosas,  
estrafalarias, floridas.

Ovejas negras  
descarriadas sin remedio,  
vergüenza de la familia,  
piezas de seda fina,  
amazonas del asfalto,  
guerrilleras de la vida.

Locas de mil edades  
llenas de rabia y gritos,  
buscadoras de verdades,  
locas fuertes,  
poderosas,  
locas tiernas,  
vulnerables.

Cada día una batalla,  
una norma que rompemos,  
un milagro que creamos,  
para poder seguir siendo.

Locas solas,  
tristes,  
plenas.

Mujeres locas, intensas,  
locas mujeres ciertas.

*Rosa María Roffiel*

# Tema

Raíces de Tinta es un proyecto que busca impulsar la visibilización de la poesía colombiana escrita por mujeres, reconocer las obras literarias que exhiben la experiencia femenina e inmortalizar su legado en generaciones por venir

# Motivación

Como amante de la lectura, he venido presenciando la invisibilización o la falta de valor que se le da hoy en día, a la literatura escrita por mujeres en Latinoamérica, específicamente. Me apasiona e interesa saber sobre mis raíces, a través de un punto de vista similar al mío y también disfrutando el arte de la lectura, por que para avanzar y evolucionar hay que tener en cuenta y no ser ignorante de otras realidades

# Justificación

Es ampliamente reconocido el papel fundamental que las mujeres escritoras han desempeñado en la literatura y la cultura a lo largo de la historia. A pesar de los avances logrados por el feminismo en el último siglo, con el reconocimiento cada vez mayor del papel de las mujeres en el ámbito cultural, literario y académico, aún persisten desafíos. Específicamente, en este nuevo siglo se han gestado programas y espacios de estudio dedicados a examinar y valorar el impacto y la contribución de las escritoras femeninas. Estos programas representan un paso hacia la construcción de un sistema en el que las mujeres son valoradas de manera equitativa frente a los hombres, tanto en el ámbito literario como en otros aspectos de la sociedad. Según Pilar Cuder Domínguez (2003), en su texto *Crítica literaria y políticas de género*:

El siglo XX pasará sin duda a la historia como el siglo de la recuperación de una tradición literaria propiamente femenina. Todavía a principios de este se lamentaba la narradora y ensayista británica Virginia Woolf de la ausencia de precedentes y modelos de su sexo, al tiempo que llamaba la atención sobre los obstáculos materiales a menudo insuperables para las escritoras de épocas precedentes. (p. 74)

La literatura, más que un arte ha sido, un medio por el cual muchas mujeres han dejado constancia de su participación y sus importantes aportes a diferentes áreas, que nos han permitido evolucionar como sociedad; Sus obras han desafiado las normas sociales, han dado voz a las experiencias de las mujeres y han contribuido a la construcción de una sociedad más justa e igualitaria. No más mirar obras tan importantes como lo son *Jane Eyre*, obra que explora la lucha de la mujer en una sociedad que no le da lugar, su derecho y deseo de amar y su independencia; *Charlotte Brontë*, en su tiempo tuvo que utilizar un seudónimo masculino para que su obra pudiera globalizarse sin ser manchada con los prejuicios y convicciones machistas de la época. Ha sido una obra que marcó un antes y un después en la lucha por la igualdad de género; otras obras que han sido un punto fluctuante para la historia feminista, y para más interés del proyecto, hay que enfocarse en obras que reflejen realidades más cercanas y familiares, como lo es *La casa de los espíritus*, de Isabel Allende es una de las escritoras más importantes de Latinoamérica y una figura clave del feminismo en la región. Su obra, que abarca novelas, cuentos, ensayos y artículos periodísticos, ha abordado temas como la violencia contra las mujeres, la desigualdad de género y la lucha por la independencia femenina. Sin embargo, el trabajo y aporte de escritoras latinoamericanas ha sido invisibilizado o relegado a un segundo plano, se han enfrentado históricamente una serie de obstáculos para el desarrollo de su carrera literaria. Se estima que sólo el 13% de escritores publicados en Latinoamérica son mujeres, según la Organización de las Naciones Unidas para la Educación, la Ciencia y la Cultura (UNESCO, 2021).

En Colombia, muchas mujeres han contribuido a la lucha por el reconocimiento de su aporte fundamental de promover la lectura, especialmente en el género lírico, que ha sido un género bastante infravalorado en la industria literaria. Ya existen varios espacios en los que muchos trabajos de poetisas colombianas han tenido la oportunidad de ser escuchados y reconocidos. Gracias a estos esfuerzos colectivos, se ha enriquecido el panorama literario del país, ofreciendo una plataforma vital para la difusión de las experiencias y perspectivas únicas de las mujeres poetisas colombianas. Una pionera en esta lucha ha sido Guiomar Cuesta Escobar que, junto a su esposo, fundan Apidama Ediciones; que es una editorial bogotana que nace en el 2002, y su objetivo principal es publicar y visibilizar poetisas colombianas. La problemática que impulsó a Guiomar a desarrollar su propia editorial, a crear un espacio seguro para que las poetisas en Colombia compartieran sus historias, fue además de la falta de oportunidades que tiene este arte, la falta de cuidado a la hora de editar y publicar las obras. G. Cuesta (Comunicación personal, 30 de julio, 2024)

El feminismo es un movimiento, una lucha que le ha brindado innumerables oportunidades a muchas mujeres, sin embargo, hay que contrastar la experiencia femenina, siendo una mujer ubicada en países de primer mundo y occidentales, y la experiencia de las escritoras en países tercermundistas como Colombia. Así mismo, muchas escritoras están reacias a adaptarse o ser distinguidas por aportar a lo que se conoce como "Literatura de mujeres"; precisamente por cómo es visto por la crítica como un género subvalorado, así lo dice Pilar Cuder Domínguez, en su texto *Crítica literaria y políticas de género*, "Desafortunadamente, la crítica literaria que evalúa las novedades editoriales para los suplementos y revistas literarias participa casi por entero del prejuicio de que la literatura «de mujeres» es un género inferior" (Domínguez Cuder, 2003, p. 77).

El arte literario no se excluye de ser un área en el que hay un sinfín de desigualdades. Las mujeres escritoras siguen enfrentando obstáculos y su participación en el ámbito literario aún no es equitativa. Las escritoras colombianas no solo han creado historias cautivadoras, sino que también han abordado con valentía temas cruciales para la sociedad, como la violencia, la desigualdad social, la discriminación y la búsqueda de identidad. Sus obras reflejan la complejidad de la experiencia colombiana, desde la perspectiva única de las mujeres, contribuyendo a la construcción de una memoria histórica más completa e inclusiva. Según un estudio de la editorial Penguin Random House reveló que solo el 29% de los autores que publicó en 2020 en América Latina eran mujeres (Penguin Random House, 2021).

Es por esto que, este proyecto no solo busca dar reconocimiento a las escritoras del pasado y del presente, sino también construir un futuro donde las mujeres tengan un lugar protagónico en la literatura colombiana, Las escritoras pueden ser faros que iluminen el camino para las nuevas generaciones de mujeres. Se trata de un llamado a la acción para que todos los actores sociales se unan a este esfuerzo y contribuyan a crear una sociedad más justa e igualitaria, donde las voces de las mujeres resuenen con fuerza y libertad empoderándose para que exploren su creatividad y se conviertan en las futuras narradoras de la historia colombiana.

## Objetivo general

Crear una estrategia de comunicación con enfoque pedagógico para la promoción de la lectura que contribuya a la difusión de las poetisas colombianas.

## Objetivos específicos

- Identificar los medios y estrategias más apropiadas para la promoción de la lectura con enfoque pedagógico
- Establecer las autoras colombianas que han aportado al ámbito poético
- Diseñar a partir de métodos multimedia, una estrategia que promueva la lectura de poesía colombiana escrita por mujeres

# Caracterización

## ¿Que?

Reconocer el aporte significativo de las mujeres escritoras locales en el desarrollo de la cultura colombiana

## ¿Quién?

### Directos:

mujeres escritoras  
instituciones educativas  
lectoras jóvenes

### Indirectos:

ministerio de Cultura,  
editoriales  
librerías independientes

## ¿Cuándo?

- Feria Internacional de Poesía (Cali) (agosto)
- Festival Internacional de Literatura Oiga Mire Lea (Cali) (septiembre)
  - Mediante Clubes de lectura o Reunión anual de clubes de lectura de la ciudad (Cali)

## ¿Cómo?

- ¿Cómo se asocia el diseño con los temas relacionados a la promoción de la lectura y el reconocimiento cultural?
- ¿Cómo la desigualdad de género (y otras segregaciones) influye en el reconocimiento y visibilidad que se le da a las escritoras en Colombia?
- ¿Cómo influye el reconocer el papel de las escritoras colombianas en el desarrollo de la cultura del arte y el conocimiento?
- ¿Cómo han inspirado las escritoras colombianas a otras mujeres a expresarse a través de la escritura?
- ¿Qué impacto ha tenido la obra de las escritoras colombianas en la educación y el desarrollo cultural del país?
- ¿De qué manera han desafiado o transformado las escritoras colombianas las normas sociales y culturales a través de su obra?

## ¿Dónde?

Se busca dar visibilidad a las mujeres poetas colombianas, reconocer su aporte al desarrollo de la cultura y de las artes. El proyecto se desarrollará en Colombia, con un enfoque específico en Cali, Valle del Cauca, sin embargo, se podrán incluir escritoras de otras ciudades y países latinoamericanos en función de la disponibilidad de información y recursos.

# Aliados

## Aliada experta

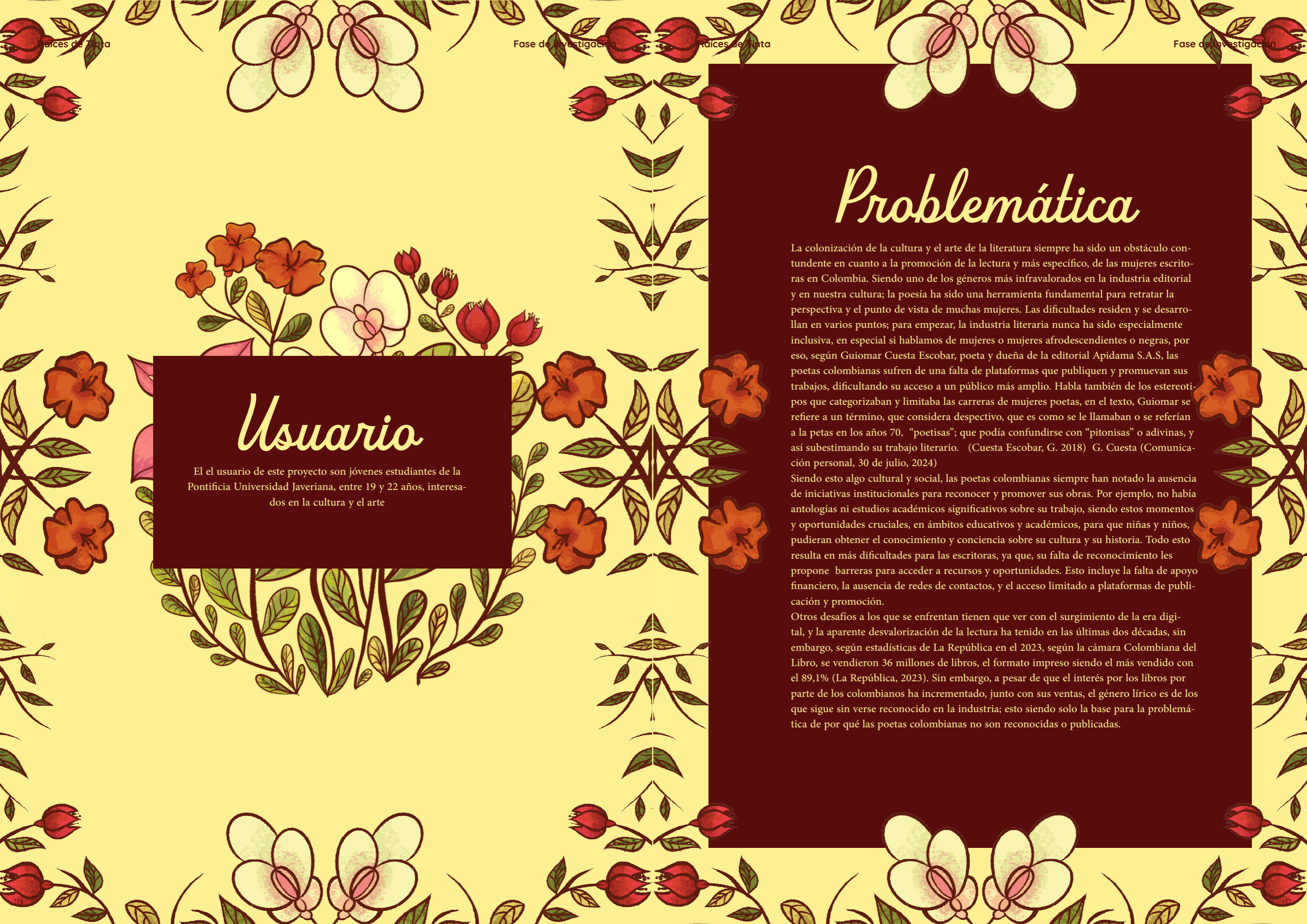


Guiomar Cuesta Escobar, poeta colombiana, dueña, junto a su esposo, del sello de Apidama S.A.S. Editorial originalmente bogotana que como principal misión es darle espacio y voz a las mujeres poetas de Colombia. Aliado principal en mi proyecto, ya que su objetivo es muy similar. Apidama es una gran fuente de información por su participación en la industria editorial y su experiencia e historia por tener como dueña a una poeta Colombiana.

## Aliada de contexto



Oromo librería es una librería café que abre sus puertas al público el 3 de enero del 2020. Es un espacio que podría ofrecer una gran oportunidad para crear un espacio, para promover la lectura de las obras que contribuyen al desarrollo de la cultura de mujeres poetas latinoamericanas.



# Usuario

El el usuario de este proyecto son jóvenes estudiantes de la Pontificia Universidad Javeriana, entre 19 y 22 años, interesados en la cultura y el arte

# Problemática

La colonización de la cultura y el arte de la literatura siempre ha sido un obstáculo contundente en cuanto a la promoción de la lectura y más específico, de las mujeres escritoras en Colombia. Siendo uno de los géneros más infravalorados en la industria editorial y en nuestra cultura; la poesía ha sido una herramienta fundamental para retratar la perspectiva y el punto de vista de muchas mujeres. Las dificultades residen y se desarrollan en varios puntos; para empezar, la industria literaria nunca ha sido especialmente inclusiva, en especial si hablamos de mujeres o mujeres afrodescendientes o negras, por eso, según Guiomar Cuesta Escobar, poeta y dueña de la editorial Apidama S.A.S, las poetas colombianas sufren de una falta de plataformas que publiquen y promuevan sus trabajos, dificultando su acceso a un público más amplio. Habla también de los estereotipos que categorizaban y limitaba las carreras de mujeres poetas, en el texto, Guiomar se refiere a un término, que considera despectivo, que es como se le llamaban o se referían a la petas en los años 70, “poetisas”; que podía confundirse con “pitonisas” o adivinas, y así subestimando su trabajo literario. (Cuesta Escobar, G. 2018) G. Cuesta (Comunicación personal, 30 de julio, 2024)

Siendo esto algo cultural y social, las poetas colombianas siempre han notado la ausencia de iniciativas institucionales para reconocer y promover sus obras. Por ejemplo, no había antologías ni estudios académicos significativos sobre su trabajo, siendo estos momentos y oportunidades cruciales, en ámbitos educativos y académicos, para que niñas y niños, pudieran obtener el conocimiento y conciencia sobre su cultura y su historia. Todo esto resulta en más dificultades para las escritoras, ya que, su falta de reconocimiento les propone barreras para acceder a recursos y oportunidades. Esto incluye la falta de apoyo financiero, la ausencia de redes de contactos, y el acceso limitado a plataformas de publicación y promoción.

Otros desafíos a los que se enfrentan tienen que ver con el surgimiento de la era digital, y la aparente desvalorización de la lectura ha tenido en las últimas dos décadas, sin embargo, según estadísticas de La República en el 2023, según la cámara Colombiana del Libro, se vendieron 36 millones de libros, el formato impreso siendo el más vendido con el 89,1% (La República, 2023). Sin embargo, a pesar de que el interés por los libros por parte de los colombianos ha incrementado, junto con sus ventas, el género lírico es de los que sigue sin verse reconocido en la industria; esto siendo solo la base para la problemática de por qué las poetas colombianas no son reconocidas o publicadas.



## Marca de referencia

En el marco de referencia del presente proyecto, cuyo objetivo es crear una estrategia pedagógica que fomente la promoción de la lectura de poetas colombianas, se explorarán diversos conceptos fundamentales. En primer lugar, se analizará la literatura colombiana escrita por mujeres, destacando su evolución y los retos que enfrentan las poetas para obtener reconocimiento. A continuación, se abordará la poesía y, específicamente, la poesía colombiana, examinando su riqueza cultural y la manera en que refleja la identidad nacional.

Asimismo, se estudiarán las estrategias de promoción de la lectura, enfocándose en métodos efectivos para incentivar el interés por la poesía entre diversos públicos. Finalmente, se incluirá el diseño experiencial como una herramienta innovadora para crear experiencias significativas que conecten a los lectores con la obra de las poetas colombianas, facilitando así una mayor apreciación y disfrute de la literatura.

Estos conceptos serán fundamentales para desarrollar una estrategia pedagógica que no solo promueva la lectura, sino que también reconozca y celebre la contribución de las poetas colombianas a la literatura.



## Literatura colombiana escrita por mujeres

Las obras escritas por mujeres colombianas, son un espectro vasto por explorar, que sin duda, está en constante crecimiento. Abarca múltiples géneros y estilos, reflejando la diversidad y riqueza de las experiencias femeninas en Colombia. La versatilidad de este campo sin duda ha sido un punto a favor para los múltiples temas que se han podido resaltar usando este arte, que aborda temas sociales, políticos y culturales desde una perspectiva femenina.

Desde los tiempos coloniales hasta la actualidad, las escritoras colombianas han enfrentado y superado numerosos desafíos para hacer oír sus voces. Grandes pioneras han hecho destacar la literatura, Marvel Moreno, Fanny Buitrago y María Mercedes Carranza; han abordado temas como la identidad femenina, la opresión social y el papel de la mujer en la sociedad colombiana. Esto ha sido abrebocas que han permitido futuras generaciones de mujeres compartir su arte y experiencia, y ganar el merecido reconocimiento tanto a nivel nacional como internacional. Un ejemplo de la odisea que ha sido para las mujeres escritoras es Pilar Quintana, quien fue galardonada con el Premio Alfaguara de Novela por su obra “Los Abismos” en 2021, mientras que Piedad Bonnett ha destacado por su poesía y novelas que exploran la condición humana y la experiencia femenina (El País, 2021).

La producción literaria femenina en Colombia sigue abriendo espacios de representación y promoviendo una mayor inclusividad en el ámbito literario, y a pesar de que siguen habiendo obstáculos que dificultan la experiencia de las escritoras, en especial en un país como Colombia; que todavía tiene demasiado camino por recorrer en cuanto a todo lo que tiene que ver con el feminismo y el reconocimiento de la opresión por el sistema patriarcal; hoy en día hemos hecho un gran avance que permite abrir un campo a la literatura colombiana escrita por mujeres la cual ofrece perspectivas únicas y valiosas sobre la sociedad y la cultura colombiana, y continúa evolucionando

## Poesía colombiana

La poesía tiene su respectiva evolución a través del tiempo; ya que ha sido componente vital en la literatura colombiana. Su desarrollo ha dependido o ha sido afectado por diversas etapas marcadas por movimientos y figuras literarias significativas, que han marcado épocas y permitiendo que la cultura y esencia de nuestro país se expandan, una de las pioneras en esta industria es Carmelina Soto, nacida en 1916. Soto es reconocida por sus obras íntimas y emotivas que abordan temáticas sobre la muerte y el amor. Es recordada por su contribución a la poesía colombiana y su capacidad para capturar emociones complejas en sus versos. Olga Elena Mattei, nacida en 1933, es conocida por su obra multifacética, que abarca desde temas personales hasta problemas sociales. Su poema 'Cosmoagonía', caracterizado por su formato multimedia, ha sido presentado en planetarios de toda América, mostrando su capacidad para fusionar la poesía con otras formas de arte.

Otra poeta célebre es María Mercedes Carranza, nacida en 1945, hija del reconocido poeta Eduardo Carranza, marca un antes y un después en la historia de la poesía en Colombia, ya que sus obras se destacan por usar lenguaje irónico y la exploración de temas existenciales y políticos. Carranza también cumple un papel formidable en la promoción de la lectura y en especial, de la poesía en Colombia; siendo la responsable de fundar y dirigir la Casa de la Poesía. En tiempos más contemporáneos, podemos mencionar a Piedad Bonnett, nacida en 1951, se convierte en una de las poetisas más reconocidas del siglo, ya que sus obras exploran temas tan relevantes como lo es la condición humana y la experiencia femenina, plasmada no sólo en poesía, pero también en novelas y obras de teatro, que han sido galardonadas por temas complejos con una sensibilidad única. La poesía escrita por mujeres siempre ha sido vital para dar a conocer historias y diferentes puntos de vista sobre la experiencia femenina, y en la exploración de diversas temáticas, siendo obras íntimas y críticas que han contribuido a enriquecer la literatura colombiana y han dejado un legado que es, sin duda, una inspiración para futuras generaciones de escritoras colombiana.

La producción literaria femenina en Colombia sigue abriendo espacios de representación y promoviendo una mayor inclusividad en el ámbito literario, y a pesar de que siguen habiendo obstáculos que dificultan la experiencia de las escritoras, en especial en un país como Colombia; que todavía tiene demasiado camino por recorrer en cuanto a todo lo que tiene que ver con el feminismo y el reconocimiento de la opresión por el sistema patriarcal; hoy en día hemos hecho un gran avance que permite abrir un campo a la literatura colombiana escrita por mujeres la cual ofrece perspectivas únicas y valiosas sobre la sociedad y la cultura colombiana, y continúa evolucionando

## Poesía

La poesía es una rama de la literatura que tiene prueba de existencia desde tiempos prehistóricos, incluyendo los Textos de las Pirámides en Egipto y el "Epic of Gilgamesh" en Mesopotamia (Literary Terms, n.d.). En otras civilizaciones, como en Grecia y Roma antigua, era considerada una valiosa herramienta para la narración de historias y la transmisión de conocimientos y valores; un tipo específico de poesía que se usaba para relatar las épicas batallas y hazañas de un héroe o también hechos grandiosos y épicos, se destacaron grandes escritores, en esta rama de la poesía llamada epopeya; que han sido bases fundamentales para obras en eras más moderna. A finales del siglo XIX y comienzos del siglo XX, la poesía experimenta diferentes evoluciones y transformaciones, que se adaptan a movimientos como el romanticismo, el modernismo y posterior a este.

La poesía, a pesar de tener diferentes propósitos a lo largo del tiempo, tiene como estructura base y objetivo evocar una respuesta emocional o una conciencia imaginativa a través del uso de un lenguaje meticulosamente escogido por su significado, sonido y ritmo. Con un uso específico y particular de estrofas, versos y diversas figuras retóricas; a diferencia de la prosa, la poesía usa de una manera recurrente e intensa elementos estilísticos como la rima y el ritmo, que contribuye a la evocación de una experiencia estética que conecta con el lado emocional del lector. Siendo una herramienta importantísima para conectar con lector en un nivel más profundo, muchas comunidades han aprovechado esta característica para implantar y ceder experiencias y transmitir sus puntos de vista a diferentes tipos de mentalidades, que no solo contribuyen a la inmortalización del arte y su propósito, pero también al reconocimiento y desestigmatización de movimientos como el feminismo, de problemáticas como el sexismo y el machismo que nos da un mejor entendimiento y nos ayuda a sembrar empatía.

## Promoción de lectura

La promoción de la lectura, es un tema significativamente relevante en el ámbito de la educación actual, es especialmente importante, en jóvenes que estén en etapas evolucionadas de sus vidas, como lo es la universidad. En términos generales, cuando hablamos de la promoción de la lectura, se refiere a las estrategias o actividades que ayuden y fomenten el hábito de leer y el interés.

Siendo un arte que ha perdido valor, por el auge de la era tecnológica y la inmediatez de la digitalidad; la promoción de la lectura tiene un gran valor y una gran responsabilidad ya que se considera esencial para el desarrollo personal y académico, ya que la lectura mejora la comprensión, el pensamiento crítico y el conocimiento general. Es por eso, que la responsabilidad de promover la lectura recae principalmente en diversas instituciones, incluidas bibliotecas y escuelas, juegan un papel crucial en estas iniciativas, ofreciendo programas de lectura, eventos literarios y acceso a una amplia variedad de materiales de lectura (International Federation of Library Associations and Institutions [IFLA], 2024).

Sin embargo, tomando en cuenta el público objetivo, jóvenes universitarios, la tarea tiene un grado de complejidad considerable; considerando de igual manera que, muchos jóvenes universitarios no se sienten naturalmente inclinados a leer debido a las distracciones digitales y la carga académica.

Es por eso que el promover la lectura entre jóvenes universitarios tiende a ser un desafío, en el que se pretende conservar e inmortalizar la tradición de el arte de la poesía, involucrando medios, canales y herramientas que sean coherentes con la era moderna y siguiendo tendencias; esta combinación podría ser la metodología que ayude a la promoción de la lectura y aporte al ejercicio pedagógico de tener la conciencia de leer contenido que sea relevante, no solo para el ámbito académico, también para desarrollar conciencia social y cultural.

La poesía, a pesar de tener diferentes propósitos a lo largo del tiempo, tiene como estructura base y objetivo evocar una respuesta emocional o una conciencia imaginativa a través del uso de un lenguaje meticulosamente escogido por su significado, sonido y ritmo. Con un uso específico y particular de estrofas, versos y diversas figuras retóricas; a diferencia de la prosa, la poesía usa de una manera recurrente e intensa elementos estilísticos como la rima y el ritmo, que contribuye a la evocación de una experiencia estética que conecta con el lado emocional del lector. Siendo una herramienta importantísima para conectar con lector en un nivel más profundo, muchas comunidades han aprovechado esta característica para implantar y ceder experiencias y transmitir sus puntos de vista a diferentes tipos de mentalidades, que no solo contribuyen a la inmortalización del arte y su propósito, pero también al reconocimiento y desestigmatización de movimientos como el feminismo, de problemáticas como el sexismo y el machismo que nos da un mejor entendimiento y nos ayuda a sembrar empatía.

## Procesos pedagógicos

La promoción de la lectura es un proceso complejo que implica el uso de diversas estrategias pedagógicas para fomentar el hábito lector y el desarrollo de competencias literarias en los estudiantes. Según Cassany (2006) el acto de promover la lectura en jóvenes debe ser una estrategia que involucre más allá que solo el simple acto de leer, debe involucrar algún tipo de estímulo que fomente el interés y motivación intrínseca, la selección de medios adecuados y la creación de espacios o experiencias que fomenten la curiosidad y el gusto por la lectura.

Es por eso que Colomer (2010) destaca la importancia de generar estrategias adaptables, que se adapten a las necesidades de los estudiantes, lo que implica utilizar un enfoque diferenciado y personalizado. Siendo la lectura una actividad que es considerada más académica, es necesario incluir en estrategias de promoción diferentes tipo de innovación que tenga que ver con tecnologías, que faciliten el acceso, no solo a diferentes textos, pero también a información que desarrolle el interés autónomo por la lectura

También hay que mencionar la importancia de, no solo crear interés en la lectura, pero proporcionar herramientas para la comprensión en sentido cognitivo

Además, Solé (2007) subraya que el desarrollo de la comprensión lectora es fundamental en la promoción de la lectura, y esto requiere enseñar a los estudiantes a utilizar estrategias cognitivas como la predicción, la inferencia, y la síntesis de la información. Estas estrategias ayudan a los lectores a construir significado a partir de los textos y a disfrutar de la lectura como una actividad significativa y enriquecedora.

## Diseño experiencial

El diseño experiencial es un enfoque de desarrollo de experiencias, que se centra en crear interacciones significativas y que queden en la memoria de los usuarios. Este tipo de diseño busca conectar al público con recursos visuales, sensoriales y emocionales; que permitan que el público pueda empatizar y entender la esencia de una marca o mensaje. Es un enfoque muy versátil que se adapta a diferentes tipos de proyectos, entornos y objetivos.

El buen desarrollo de un diseño, producto o experiencia que use diseño experiencial, radica en invertir constantemente en pro a la innovación y las diferentes maneras de comunicar para diferenciarse y destacar en un mar de opciones y posibilidades a parte, que pueden ser escogidas. Un cliente satisfecho es más probable que regrese y recomiende la marca a otros (Zerviz, 2024). La implementación de este tipo de diseño ya se ve como una necesidad, en el desarrollo de cualquier producto o experiencia ya que puede incrementar significativamente las oportunidades de negocio al centrarse en los resultados humanos y en la satisfacción del cliente (Zerviz, 2024). Se trata de tener o que el cliente sienta tener una experiencia más personalizada, hacer que su voz sea el faro que determine la dirección de la producción; esto, incluyendo el feedback de los usuarios para utilizar datos de clientes de manera proactiva (InformaBTL, 2018).

El diseño de experiencias no solo mejora la satisfacción del cliente, sino que también contribuye al crecimiento y diferenciación de las empresas en un mercado cada vez más competitivo

## Estrategias multimedia

El término estrategias multimedia, se refiere a la integración o conjunto de medios posibles que se utilizan en una estrategia para comunicar un mensaje o información de manera dinámica y efectiva. Algunos medios incluyen texto, imágenes, audio, video y animaciones. Estas estrategias se utilizan, comúnmente en el ámbito pedagógico, la publicidad, y en la creación de contenido digital. Según Mayer (2009), las personas aprenden, más rápido y efectivamente cuando la información es presentada a través de diferentes formatos, en vez de solo uno; por otro lado, Moreno y Mayer (2007), destacan que las estrategias multimedia tienen un nivel más alto de efectividad cuando son diseñadas a partir de principios pedagógicos, que segmentan información el uso de señales visuales, y la reducción de la carga cognitiva innecesaria. Tal y como lo menciona Vaughan (2011), es una gran ventaja para los educadores utilizar estrategias multimedia en su metodología, ya que les permite, en primer lugar, tener control en cuanto a cómo la información se adapte a diferentes estilos de aprendizaje, lo que puede resultar en una experiencia de aprendizaje más inclusiva y efectiva.

# Metodología

## Apoetizar

El proyecto se desarrollará con una metodología mixta, que tiene como base el design thinking que tiene como objetivo principal entender y conocer las necesidades no solo del usuario, sino también de las poetas. Usa diferentes fases para entender el entorno, las cuáles son los factores que de alguna manera influyen al usuario y como y finalmente que necesita. Sin embargo, también se tomó en cuenta el Proceso de Escritura, similar a lo que haría una poeta., en donde empieza con una etapa de inspiración y termina en una etapa de revisión y publicación.

Esta metodología llamada Apoetizar Incluye fases de inspiración, verso inicial, estrofa creativa, borrador lírico y revisión y publicación. Cada fase cuenta con herramientas que conllevan a conocer y entender el problema, el usuario, su entorno y encontrar una solución adecuada:

- **Inspiración:** Benchmarking, DOFA, encuesta general, entrevista en profundidad.
- **Verso inicial:** Saturar y agrupar (post its), tarjeta persona, mapa de empatía, mapa mental.
- **Estrofa creativa:** Benchmarking, moodboard, SCAMPER, brainstorming.
- **Boceto lírico:** prototipado.
- **Revisión y publicación:** encuesta de validación.

# Apoetizar

*Design thinking*

*Proceso de escritura*

1

## *Inspiración*

- Benchmarking
- DOFA
- Encuesta general
- Entrevista

2

## *Verso inicial*

- Saturar y agrupar
- Tarjeta persona
- Mapa de empatía



3

## *Estrofa creativa*

- Benchmarking
- SCAMPER
- Brainstorming

5

## *Revisión*

Encuesta de validación

4

## *Boceto lírico*

Prototipado

# Fase 1

## Inspiración

### Resultados de entrevista

Se realizó una entrevista a la dueña de Apidama S.A.S, con el objetivo de determinar la problemática principal, el por qué las poetisas colombianas enfrentan tantos desafíos en todo el proceso de publicación y reconocimientos de sus obras en toda clase de ámbito. cita de comunicación personal

### Preguntas formuladas para Guimar:

- ¿Cuál es tu historia y experiencia como poeta?
- ¿Cual es la historia de Apidama? ¿Por qué se fundó?
- ¿Cuál es la principal problemática que enfrentan las poetisas colombianas para que su trabajo sea reconocido?
- ¿Qué estrategias implementar para promover la lectura de las obras de las poetisas colombianas?
- Tomando el contexto tuyo y tu experiencia con Apidama ¿Cuáles son las problemáticas principales para la promoción de Apidama?

### Análisis de preguntas:

Guiomar sirve como brújula para navegar más profundamente en el mundo editorial, entonces, las preguntas buscan indagar un poco en el punto de vista desde una perspectiva de lo que es un actor directo en este proyecto, una poeta colombiana.

# Benchmarking

## MUJERES NARRAN SU TERRITORIO



Es un programa, patrocinado por el ministerio de cultura, que tiene como objetivo el reconocimiento y visibilización de las historias de mujer del Pacífico colombiano, reivindicando las voces testimoniales, territoriales, ancestrales y espirituales. Es un programa que, no solo promueve la lectura, sino también contribuye a la visibilización de voces afrodescendientes e indígenas.

Según la Corporación Currulao (s.f.):

El espíritu de la Corporación Cultural y Social Currulao-CORPOCURRULAO, es impulsar estrategias como la Red Global de Lectura y Escritura para el Acercamiento de las Culturas-POEPAZ y la constitución de iniciativas como la Casa Editorial Étnica-IMAGO y desde allí liderar la promoción de lectura y escritura, desde la voz propia de los territorios. (número de párrafo, parr. x)

Es una serie de conferencias que propuso el Centro Cultural de Manizales se encargará de conmemorar a las mujeres escritoras de la región en un ciclo de conferencias que durará 10 meses. El evento surgió gracias al aniversario número 100 del Banco de la República en el año 2023; tuvo su inicio en febrero. El objetivo del evento era reconocer el trabajo, el aporte y la riqueza cultural que estas escritoras han aportado a la cultura.

También se busca promover que nuevas generaciones encuentren refugio en estas historias, que reconozcan sus raíces y conservar el legado literario de la región de Caldas (La Red Cultural del Banco de la República de Colombia [Banrepcultural], 2023).



La Secretaria de Cultura de Santiago de Cali crea una convocatoria para el XXIV Concurso de Poesía Inédita de Cali. Donde personas de todas las edades y lugares tendrán la oportunidad de compartir sus obras, esto para potencializar los procesos de lectoescritura que vienen desarrollando las bibliotecas y diferentes colectivos poéticos de la ciudad.

Según la Alcaldía de Santiago de Cali (2024), Leydi Higidio, la secretaria de Cultura afirma:

Los contribuyen a la promoción no solo de la escritura creativa, sino también a la lectura de obras de diferentes grupos, de diferentes perspectivas y también contribuye a impulsar nuevas generaciones de nuevos talentos



## Análisis de benchmarking

Las campañas o eventos analizados todos tienen un muy buen nivel de conciencia social, es decir, buscan crear algún tipo de reconocimiento y conciencia en cuanto a temas sobre literatura y temas de género. Los otros criterios tienen que ver con el atractivo visual, el tono de comunicación y la estética visual; es crucial, que para atraer público más joven, exista cierto dinamismo y atractivo visual y comunicacional.

Es importante que las campañas, productos, eventos u organizaciones consideren varios criterios para tener un impacto importante en las personas y en la sociedad. Que sean productos que no solo se enfoquen en verse bien o en mandar un mensaje, también que encuentren la manera de cumplir con los objetivos y valores, para llegar no solo a un público objetivo, también que considere el público potencial, tomando en cuenta que el objetivo de un mensaje es que tenga todo el alcance posible para poder generar cambios

## Sectorial

	Aspecto contemporáneo o del diseño visual	Nivel Impacto social	Inclusión de grupos marginales	Empoderamiento	Total
Mujeres narran su territorio (Ministerio de Cultura)	1	4	5	5	15/20
El legado literario de las escritoras de Caldas	2	5	4	5	16/20
Festival Internacional de Poesía de Cali	3	4	5	4	16/20
<b>Total</b>	<b>6/15</b>	<b>13/15</b>	<b>14/15</b>	<b>14/15</b>	

## Na-sectorial

	Aspecto contemporáneo del diseño visual	Nivel Impacto social	Inclusión de grupos marginales	Empoderamiento	Total
Dream Crazy (Nike)	3	5	5	5	18/20
Every table has a Story (Starbucks)	5	4	4	5	18/20
The Buccaneers (Serie)	5	3	2	4	14/20
<b>Total</b>	<b>13/15</b>	<b>12/15</b>	<b>11/15</b>	<b>14/15</b>	

# Fase 2

## Verso inicial

### Saturar y agrupar

## Análisis

### Saturar y agrupar

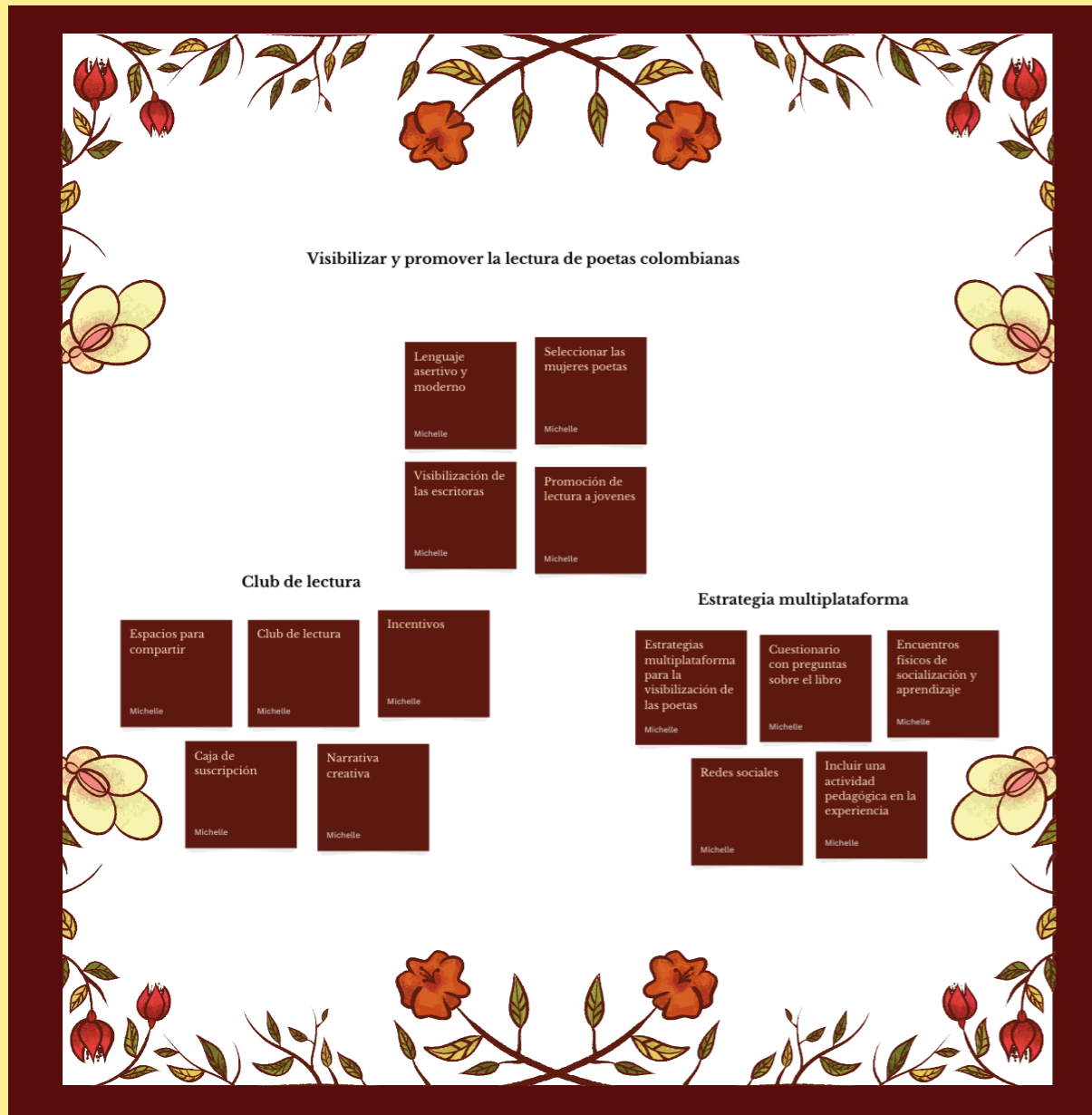
Las tarjetas interactivas son un recurso innovador para promover la lectura de poetas colombianas, ya que combinan el análisis literario con experiencias dinámicas que capturan el interés del público. Integrarlas en clubes de lectura, tanto presenciales como virtuales, fomenta discusiones profundas y significativas, mientras que su digitalización permite compartirlas en redes sociales y plataformas multimedia, ampliando su alcance. Además, estas tarjetas pueden ser el eje de campañas creativas que incluyan retos literarios, eventos híbridos y colaboraciones con influencers culturales, logrando conectar con diversos perfiles de jóvenes. Con objetivos claros y un enfoque en la interacción, esta estrategia puede difundir el legado de las poetas de manera inclusiva y memorable.

### Objetivos

- Aumentar la visibilidad de las poetas colombianas.
- Fomentar la lectura de poesía entre diversos públicos.
- Crear una comunidad de lectores y amantes de la poesía.
- Generar ingresos para sostener la iniciativa.

### Estrategias

- **Clubes de lectura:** Diversos formatos, colaboración con espacios culturales,
- **Juego de cartas:** Temáticas variadas, aplicación móvil, eventos presenciales.
- **Experiencia multimedia:** Videos poéticos, realidad aumentada, audiolibros.
- **Merchandising:** Productos personalizados, colaboración con artistas.



# Tarjeta persona

## Sofía

Edad: 22 años

Ocupación: Estudiante

Locación: Santiago de Cali

- Prefiere leer poesía, novelas contemporáneas, de autoras latinoamericanas y feministas.
- Disfruta de asistir a lecturas de poesía, ferias del libro
- Usa aplicaciones de lectura y sigue podcasts que recomiendan libros y autoras.
- Le gusta estar al día con las novedades editoriales, especialmente en temas de literatura feminista y poesía.
- Prefiere libros físicos, pero también lee en formatos digitales cuando no encuentra el título en papel.

### Motivaciones

- Está motivada por el deseo de aprender y explorar nuevas ideas a través de la lectura.
- Siente una profunda conexión con la literatura, especialmente con obras que reflejan experiencias femeninas y sociales.
- Le apasiona descubrir nuevas autoras y poetas
- Busca continuamente lecturas que la desafíen intelectualmente

### Frustraciones

- Se siente frustrada por la falta de acceso a ciertos libros en su ciudad o país, especialmente de autoras menos conocidas.
- Nota que la mayoría de las recomendaciones literarias que recibe en medios tradicionales son de autores hombres.
- Le gustaría ver más eventos y espacios dedicados a la literatura femenina y a la poesía.
- Siente que a veces es difícil encontrar comunidades lectoras.

“La verdad, siento que es difícil encontrar que leer y con quien compartirlo”

# Mapa de empatía

## ¿Qué piensa y siente?

- Piensa en cómo la literatura puede ser un medio poderoso para el cambio social.
- Está constantemente reflexionando sobre el rol de las mujeres en la historia literaria.
- Siente una profunda conexión emocional con las

## ¿Qué oye?

- Amigos y compañeros de clase que comparten sus intereses
- Podcasts y programas culturales
- Recomendaciones de libros en blogs y cuentas de Instagram especializados en literatura.

## ¿Qué ve?

- Observa una comunidad universitaria donde la literatura es valorada, pero donde las voces femeninas aún no reciben la atención que merecen.
- Nota que muchas editoriales y medios literarios todavía priorizan autores masculinos en sus publicaciones y recomendaciones.

## ¿Qué dice y hace?

- Asiste a eventos culturales, como ferias del libro y lecturas de poesía, y participa en clubes de lectura.
- Se muestra crítica con respecto a la desigualdad en la visibilidad de autoras y lucha por el reconocimiento de su trabajo.

## Deseos:

- Desea encontrar más recursos, eventos y medios que se centren en la literatura femenina.

## Necesidades:

- Acceso a una mayor variedad de libros y recursos sobre mujeres poetas colombianas.
- Espacios y comunidades donde pueda compartir y discutir sus intereses literarios con otros.

# Fase 3

Estrofa creativa

## Scamper

SCAMPER	Cómo podemos crear una estrategia multiplataforma con enfoque pedagógico que promueva la lectura de las poetas colombianas?
Sustituir	Sustituyendo estrategias que son mas tradicionales
Combinar	Combinando plataformas, medios y experiencias para obtener un producto innovador
Adaptar	Adaptando información a diferentes medios de comunicación para tener un alcance mayor
Modificar	Modificando el lenguaje que se usa para promover la poesía en Colombia
Poner en otros usos	Poner en uso plataformas innovadoras y contemporáneas como parte de la estrategia
Eliminar	Eliminando los estigmas que hay alrededor de la lectura y la poesía
Reorganizar	Reorganizar la estética y el tono de comunicación que se usa generalmente para estos temas

## Análisis Scamper

- Sustituir: Podríamos reemplazar ciertas actividades o recursos por otros que sean más efectivos o accesibles. Por ejemplo, en lugar de organizar un evento presencial, podríamos optar por un evento virtual.
- Combinar: Podríamos combinar diferentes elementos de la estrategia para crear experiencias más enriquecedoras.
- Adaptar: Podríamos ajustar la estrategia para llegar a diferentes públicos o regiones. Por ejemplo, podríamos adaptar el lenguaje utilizado en los materiales promocionales para un público más joven.
- Modificar: Podríamos realizar cambios menores en la estrategia para mejorar su eficacia. Poner en otros usos: Podríamos reutilizar ciertos elementos de la estrategia para otros fines. Por ejemplo, podríamos utilizar el material creado para un club de lectura en una campaña de promoción en las escuelas.
- Eliminar: Podríamos eliminar aquellas actividades o recursos que no estén generando los resultados esperados. Por ejemplo, si un tipo de publicación en redes sociales no está obteniendo engagement, podríamos dejar de utilizarla.
- Reorganizar: Podríamos reorganizar las diferentes partes de la estrategia para mejorar su flujo y coherencia. Por ejemplo, podríamos cambiar el orden de las actividades o priorizar ciertos objetivos sobre otros.

La tabla proporciona un conjunto de herramientas útiles para flexibilizar y optimizar la estrategia de promoción de la poesía de mujeres colombianas. Al aplicar estas técnicas, se puede garantizar que la estrategia se mantenga relevante y efectiva a lo largo del tiempo, adaptándose a los cambios en el entorno y las necesidades del público objetivo.

# Encuestas

## Encuesta a un público general

Se realizó una encuesta a un público general para determinar el conocimiento que tienen sobre el tema

El 66.7% de los encuestados son jóvenes entre 18 y 25 años

Sólo el 31,6% de los encuestados lee libros frecuentemente, siendo un contraste con 42,1% que leen muy pocas veces o no leen nunca

Según la encuesta, el género más leído entre las personas encuestadas es la novela, en contraste con géneros como no ficción, que obtuvieron el 16% de los votos

El 40% de las personas buscan activamente de manera frecuente o regular libros escritos por mujeres, en contraste, el 28% dicen nunca haber buscado un libro escrito por una mujer

El 52% de las personas encuestadas están de acuerdo que la literatura que escriben las mujeres en Latinoamérica tiene un impacto significativo para las personas o mujeres que leen, tomando en cuenta la temática y el punto de vista que abordan; que es una realidad más cercana y coherente con las lectoras Latinoamérica. Sin embargo, casi en igual cantidad, con 44% creen que esto tiene un impacto mínimo, en cuanto a la cultura y el desarrollo de esta en países

## Encuesta al público objetivo

Se realizó una encuesta a un público objetivo para determinar el conocimiento e interés que tienen sobre el tema

El 90% de los jóvenes encuestados tienen entre 21 y 23 años

La mayoría de las personas encuestadas (71.4%) muestran algún nivel de interés por la literatura. Esto indica que la literatura sigue siendo relevante para un gran porcentaje de las personas encuestadas.

**La figura de la mujer poeta colombiana es relativamente conocida.** Este resultado sugiere que la obra de las poetisas colombianas ha logrado cierta visibilidad y reconocimiento entre el público encuestado.

**Las redes sociales son, por mucho, el medio más popular para informarse sobre temas culturales entre las personas encuestadas.** Casi la totalidad de los participantes (95.2%) utiliza esta plataforma para este fin.

Existe un alto interés en participar en actividades que promuevan la lectura de mujeres poetisas colombianas, con un 71,4%

Los **clubes de lectura y las exposiciones de arte relacionadas** son las actividades más populares. Esto sugiere que hay un gran interés en la discusión y el análisis en grupo de la poesía

# Hallazgos

## Fase de investigación

- Es importante establecer los medios más efectivos y preferidos en los que los jóvenes reciben información de manera asertiva
- Es importante desarrollar estrategias que incluyan diferentes tipos de plataforma, para implementar una metodología pedagógica que se ajuste a las necesidades y deseos
- La poetisas necesitan nuevas iniciativas y estrategias que les permita compartir sus obras
- Es importante hacer énfasis en el lenguaje visual de la estrategia de promoción de lectura
- La estrategia multiplataforma es vital y la más apropiada para promover la lectura de poetisas

# Fase 4

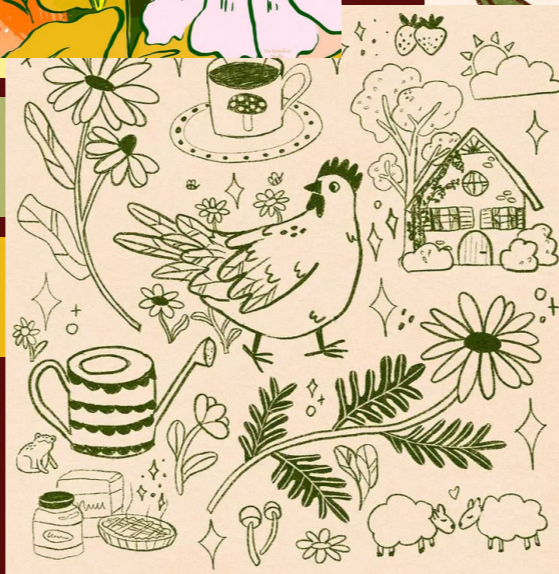
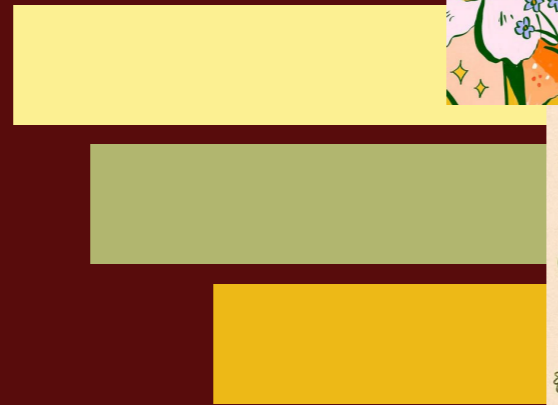
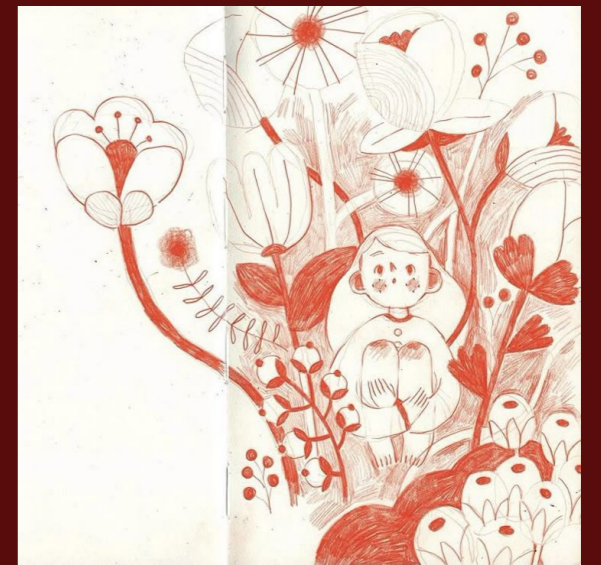
Boceto lírico

## Fase de creación

### Requerimientos de diseño

<i>Necesidad</i>	<i>Requerimiento</i>	<i>Tipo</i>	<i>D/O</i>	<i>Descripción</i>
Es necesario que la gráfica sea atractiva para jóvenes	Lenguaje visual innovador y atractivo	E-C	Obligación	Ilustración, color, tono de comunicación
Es necesario que el producto contenga incentivos que proporcionen una experiencia diferente e innovadora	Diseño de experiencia de empaque	F-O	Obligación	Elementos adicionales, merchandasing, ediciones limitadas, tarjetas personalizadas
Es necesario diseñar una narrativa que cree cercanía con el usuario	Narrativa innovadora	E-C	Deseo	Crear la marca que lleve a cabo la estrategia al rededor de una narrativa que cree comunidad
Es necesario priorizar la visibilización de las poetisas colombianas	Comunicación con enfoque pedagógico	E-C	Obligación	Elementos en la estrategia que incentiven al usuario a aprender sobre la poesía escrita por mujeres colombianas
Es necesario la utilización de una estrategia multiplataforma	Estrategia multiplataforma	F-O	Obligación	Estrategias que facilite y agilice la difusión y visibilización de poetisas colombianas
Es necesario que la estrategia sea efectiva y económica	Bajo costo en el desarrollo	T-P	Deseo	Aprovechar el aspecto multiplataforma para la comunicación

# Moodboard



## Nombre Conceptualización

# Raíces de tinta

El nombre Raíces de Tinta simboliza el vínculo profundo entre la literatura y las raíces culturales y emocionales que nos definen. “Raíces” representa la conexión con nuestras identidades, historias y orígenes, mientras que “Tinta” evoca la escritura como medio para preservar, expresar y compartir esas raíces. Juntos, estos elementos reflejan la misión del proyecto: rescatar y dar visibilidad a las voces de escritoras colombianas, cuyas palabras son las raíces que nutren y dan vida a nuestra cultura.



## Gráfica Conceptualización

Se realizó una conceptualización de Raíces de Tinta como estrategia de promoción de lectura, se determinaron los requerimientos y se tomó en cuenta la participación, preferencias y necesidad del usuario, el cual es el grupo de lectura Alitérate. También se incluyó la participación de la poeta en la que se enfocó la estrategia, Marga López, en donde se le realizaron algunas preguntas que tenían que ver con estética, forma y color, y como ella relacionaba este tipo de elementos a su arte.

- Si tu poesía tuviera un color predominante, ¿cuál sería y por qué?
- Si pudieras darle vida a uno de tus poemas, como si fuera un ser, ¿cómo lo describirías? ¿Qué tipo de personalidad tendría?
- ¿Alguna vez has sentido que un poema tuyo te reveló algo sobre ti misma que no habías notado antes?
- ¿Qué crees que distingue a la poesía escrita por mujeres colombianas del resto de la poesía en el mundo?

Marga hizo un análisis que ayudó a determinar, primero, la colorimetría y tonalidades de la gráfica de Raíces de Tinta, siendo el rojo los colores los cuales Marga asocia a su poesía y las tonalidades de verde salen del análisis que se hace sobre el uso de la naturaleza en la poesía, la cual es uno de los elementos mas prominentes y recurrentes.

El uso de la naturaleza como concepto principal en el proyecto refleja la esencia de conexión, crecimiento y vida que caracteriza tanto a la literatura como a nuestra identidad cultural. Las raíces simbolizan profundidad, arraigo y origen, aludiendo al vínculo con nuestras tradiciones y la riqueza de las voces femeninas que han surgido del contexto colombiano. Este simbolismo también sugiere cómo las escritoras, como árboles, se nutren de su entorno y experiencia para dar frutos en forma de palabras que trascienden su tiempo.

La naturaleza también inspira el diseño visual y la narrativa del proyecto, evocando elementos orgánicos como hojas, ramas y flores, que representan la diversidad, el florecimiento y la expansión del conocimiento. Así, el proyecto invita a los lectores a sumergirse en un ecosistema literario donde las obras de las escritoras son raíces que conectan el pasado con el presente, mientras su impacto crece hacia el futuro, como un bosque que se extiende para proteger y nutrir nuevas generaciones.

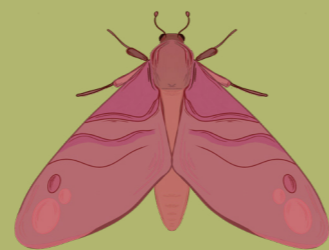
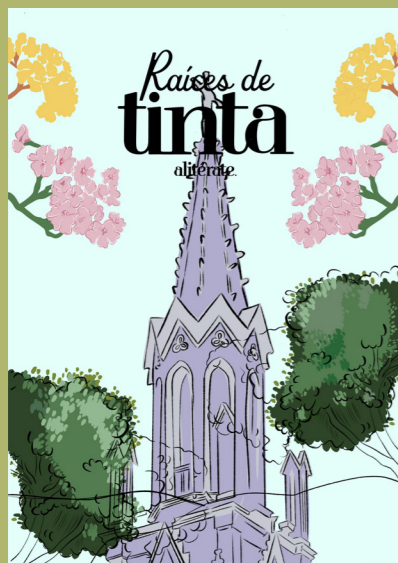


# Gráfica

Conceptualización

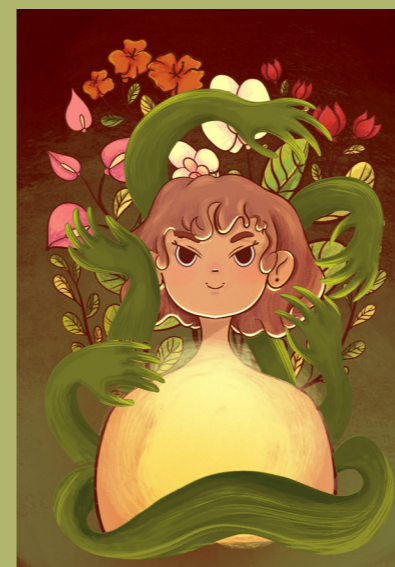
# Gráfica

Conceptualización



Se realizaron los primeros acercamientos a la gráfica, haciendo pruebas de color y acercamientos a la estética de la ilustración, teniendo en cuenta que se viera poético, cálido y que prevaleciera la naturaleza.

Caos



Alma



Razón



Se decidió utilizar una ilustración con línea, se priorizó el uso de la naturaleza y de los colores cálidos.

Se crearon 3 versiones del mismo personaje, que responde a las 3 categorías correspondientes al juego de cartas (experiencia pedagógica). las tres versiones son Razón, Alma y Caos, los cuales representan cada categoría de cartas que responden a un rol y al objetivo de la experiencia que es crear diálogo y fomentar el análisis profundo de la lectura, a través del juego y la interacción con otras personas que comparten el mismo interés por aprender y leer. Alma es el personajes que representa la simbología y el corazón del juego, Razón representa el análisis técnico y el cerebro del juego y Caos representa el dinamismo y el desafío. Los tres personajes fueron pensados para crear una estética amigable y cálida al rededor del tema de la poesía y así crear más interés en el público objetivo.

# Sistema de empaque

## Kit de promoción de lectura

Raíces de Tinta es un sistema que como objetivo tiene promover la lectura de las mujeres poetas, implementando experiencias pedagógicas y métodos multimedia. Su empaque está pensado para reforzar la comunicación, y ser un objeto que el usuario pueda conservar por su estética y funcionalidad, es por eso que la caja que es la parte protagonista visualmente, está diseñada para verse como un libro, que represente la literatura y el arte de la poesía colombiana escrita por mujeres.

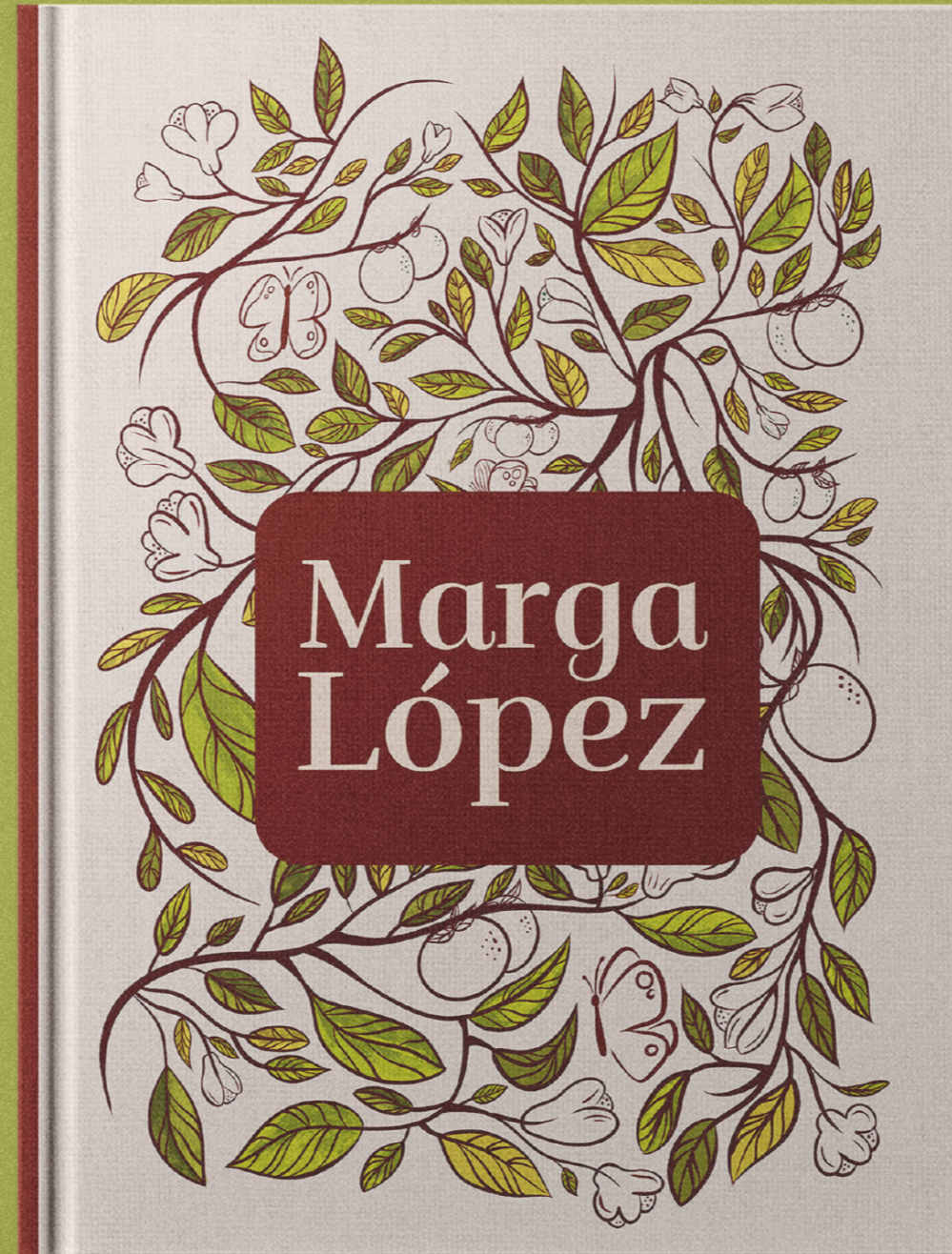


Que se asemejara a un libro, que tuviera cubierta y contracubierta.  
Que sea una pieza coleccionable

# Experiencia de promoción de lectura

## Libro de la poeta

Libro de la poeta elegida para ser leída ese mes en el club de lectura



## Juegos de cartas (Experiencia pedagógica)

Experiencia basada en metodo de Nikolas Nabokob que permite generar interacción entre los participantes y un análisis más profundo de la lectura

## Plabras de la autora (Experiencia multimedia)

La experiencia brinda un carácter mas personal y cercano ya que contiene palabras de la poeta

## Merchandasing de acuerdo a la gráfica

La caja incluye su merchandasing correspondiente a la gráfica de la caja de ese mes: separadores y postales



# aliterate.

## Experiencia pedagógica

Aliterate es un juego de cartas diseñado para incentivar el diálogo y estimular un análisis profundo de la lectura. A través de sus tres categorías, el juego plantea preguntas reflexivas y reta al lector a explorar diferentes perspectivas, permitiéndole conectar de manera más íntima y significativa con la obra. Cada carta está concebida para fomentar conversaciones enriquecedoras, desafiando no solo la comprensión del texto, sino también la interpretación personal y colectiva, transformando la lectura en una experiencia interactiva y colaborativa

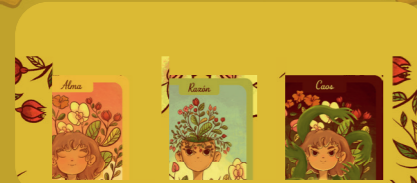
### Caos

Esta categoría introduce preguntas inesperadas y situaciones peculiares, rompiendo las reglas convencionales del análisis literario. Su propósito es generar respuestas espontáneas y creativas, desafiando a los lectores a pensar fuera de la caja.

#### Dinámica del Juego

- El grupo selecciona un lector para comenzar.
- El lector elige una carta al azar de cualquier categoría y lee la pregunta o desafío en voz alta.
- A partir de la carta, se inicia una conversación colectiva que fomente el intercambio de ideas, perspectivas y reflexiones.

"Aliterate" busca no solo enriquecer la experiencia literaria, sino también fortalecer los lazos entre los participantes mediante el diálogo creativo y la apreciación compartida de la literatura.



### aliterate.

Aliterate es una experiencia interactiva diseñada para promover el diálogo profundo y el análisis literario. Inspirada en la filosofía de Nikolas Nabokov, quien afirmaba que un buen lector debe encontrar un equilibrio entre corazón y cerebro, esta dinámica fomenta la reflexión en torno a los libros desde diferentes perspectivas.

#### Categorías del Juego

El juego se organiza en tres categorías principales de cartas.

#### Razón

Estas cartas abordan elementos técnicos y estructurales de la obra literaria. Incluyen preguntas sobre el estilo narrativo, la perspectiva del autor, los diálogos, y la construcción de la trama, entre otros aspectos analíticos.

#### Alma

Enfocadas en lo simbólico y emocional, estas cartas invitan a los participantes a explorar los significados profundos de la obra, la conexión emocional con los personajes, la ambientación y los temas universales que resuenan en el lector.

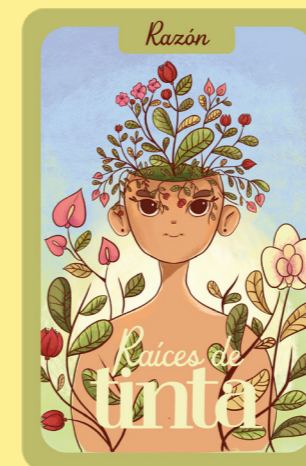
## Alma

Alma representa el corazón vibrante de la dinámica, guiando a los participantes hacia una exploración profunda de los aspectos más simbólicos y significativos del libro. A través de su enfoque, se invita a reflexionar sobre los temas subyacentes, los significados ocultos y las emociones que laten bajo la superficie de la narrativa, conectando al lector con la esencia más pura de la obra



## Razón

Razón constituye el cerebro detrás de la dinámica, guiando al lector hacia un análisis detallado de los aspectos más técnicos del libro. Su enfoque permite desentrañar la estructura narrativa, los recursos estilísticos y las elecciones lingüísticas del autor, fomentando una comprensión lógica y profunda de la obra desde una perspectiva analítica y estructurada.



## Caos

Caos reúne cartas diseñadas para desafiar el punto de vista del lector y reconfigurando la forma en que interpreta la narrativa. Estas cartas invitan a romper con lo convencional, a explorar perspectivas inesperadas y a sumergirse en territorios de pensamiento menos transitados, donde la imaginación y la reflexión encuentran nuevas posibilidades.

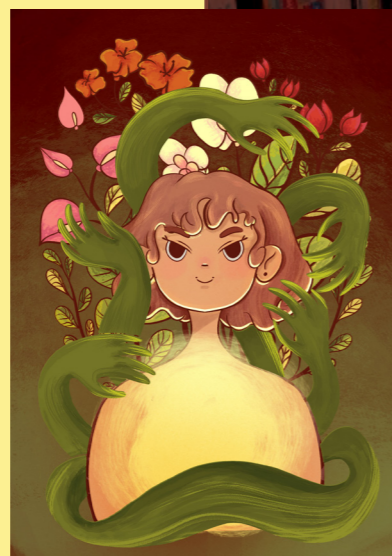
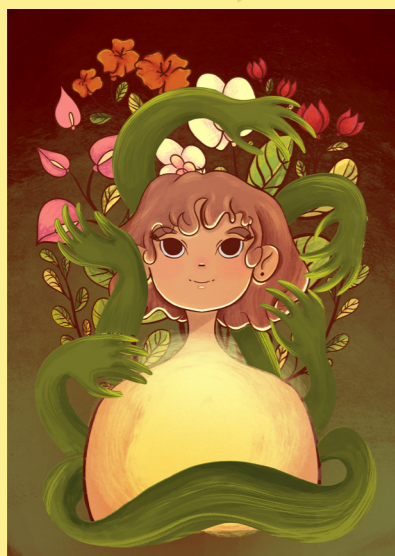


# aliterate.

## Validación

Aliterate pasó por tres tipos de validaciones, dos con el usuario y se realizó un análisis heurístico con un experto en pedagogía, donde se analizó la dinámica del juego y la efectividad de las preguntas para fomentar diálogo y el análisis profundo de la literatura.

A partir del análisis heurístico se hicieron algunos cambios en cuanto a la dinámica de las preguntas, acomodando el lenguaje. También se tuvieron en cuenta algunos cambios en la ilustración, debido a que la ilustración que anteriormente representaba a Caos, no proyectaba necesariamente ningún tipo de dinamismo o caos.



# aliterate.

## Validación

Aliterate se probó con los usuarios directamente, en una primera fase, cuando se estaba desarrollando el juego, sin línea gráfica. Se hicieron cambios en las preguntas, debido a que habían preguntas muy similares. El testeo se hizo con un libro de un género diferente a la poesía y la otra se hizo con el libro que viene en el kit Sulabena de Marga López.

Se realizó la dinámica completa, los lectores tuvieron la oportunidad de ver y abrir un prototipo de la caja, muy cercano al producto final, con la estética y gráfica diseñada. Antes de realizar la experiencia se realizó una encuesta, en donde se determinó que la mayoría de lectores participantes no conocían a Marga, ni a sus obras; también se concluyó que la poesía era un género que la mayoría de participantes no lee, aunque hubiera algún tipo de interés.

Se realizaron cambios en la estructura de la caja para mejor organización y en la mecánica para sacar los objetos de la caja con mayor facilidad.

La experiencia multimedia incrementó notablemente el entendimiento y el interés por la poesía de Marga, considerablemente



# Postales

## Experiencia multimedia

La experiencia multimedia del proyecto es un espacio que combina tecnología y literatura para atraer a los jóvenes hacia el mundo de la lectura. A través de gráficos cuidadosamente diseñados que reflejan la esencia del libro y la personalidad de la poeta, se logra una conexión visual y emocional que enriquece la narrativa. Esta experiencia incluye audios en los que la propia autora comparte fragmentos de su obra y reflexiona sobre su significado, brindando un toque personal e íntimo que humaniza el proceso de lectura. La integración de estas herramientas multimedia no solo facilita el entendimiento de la obra, sino que también despierta la curiosidad, convirtiendo la lectura en un acto vivo, interactivo y significativo para una generación acostumbrada a la conexión digital.

# Postales

## Experiencia multimedia



Código QR

Se escanea el código QR y el lector tiene la oportunidad de escuchar a Marga hablar sobre su arte y las cualidades que tiene que tener un poeta



# Separadores

Experiencia multimedia/merchandasing

# Separadores

Experiencia multimedia/merchandasing

Incluir merchandising como separadores de libros ofrece una experiencia novedosa y atractiva para la promoción de la lectura en jóvenes, ya que convierte el hábito de leer en algo tangible y personalizado. Los separadores, al ser prácticos y coleccionables, permiten que los lectores lleven consigo un pedacito de la obra, reforzando su conexión emocional con el libro y su autor.

Además, al ser visualmente atractivos y diseñados con una estética acorde a los intereses de los jóvenes, estos separadores funcionan también como elementos decorativos o de identidad, haciendo que la lectura se sienta más accesible y cercana. En un contexto donde el merchandising es parte del estilo de vida juvenil, esta estrategia aporta un toque innovador que integra el libro en su día a día, promoviendo la lectura de manera sutil y eficaz.



Los separadores se incluyen en el kit, están diseñados acorde a la gráfica y se incluye un pequeño fragmento de un poema del libro Sulabena, de la poeta Marga López. También se incluye los códigos QR para acceder a los audios de Marga López, en los que habla sobre lo que tiene que tener un poeta y sobre Sulabena

# Agradecimientos

Este proyecto no hubiera sido posible sin el increíble asesoramiento de la profe Silvia, la cual fue un pilar importantísimo para la construcción e inspiración de este proyecto. A mis amigos que siempre me han acompañado en el camino, Bella y Tati las cuales fue un gran apoyo siempre, Kevin y Emily quien vivieron esta travesía conmigo, a Juli, mi mejor amiga, por su paciencia y amor, siempre y por siempre. Andy y Joan por que me vieron crecer como diseñadora y fueron una inspiración gigante para mi carrera. A mis papás, Nelson y Adriana, porque sin ellos yo no creería en mi misma de la manera en la que lo hago ahora. Un gran agradecimiento a Guiomar Cuesta, por ofrecerme un espacio importantísimo para direccionar este proyecto a lo que se convirtió. Indudablemente a Marga López, gran poeta colombiana, por impulsarme a pensar y por aportar y ayudarme a construir toda esta experiencia. Un gran agradecimiento a todas mis profesores que me ayudaron a formarme, no solo como profesional, pero también como persona y ser humano. Gracias a mi y a mis capacidades, mi resiliencia mi talento y mi perseverancia, por creer en mi y sacar un proyecto tan maravilloso adelante.

# Conclusiones

- La estrategia pedagógica mejoró significativamente la experiencia del club de lectura en su totalidad
- La estrategia de promoción de lectura implementada si crea mas interés de los jóvenes por la poesía colombiana
- La multimedia es ideal para conectar de una manera innovadora con los jóvenes y acercarlos a la poesía.
- La experiencia mejora significativamente si se aplica un lugar para promocionar la lectura como Oromo librería, que es cafeteria y librería.
- Hizo una diferencia significativa incluir a las mismas poetas en el proceso creativo.
- Raíces de Tinta es una gran estrategia para acercar público más joven a la literatura y poesía escrita por mujeres.

# Referencias

- Alcaldía de Santiago de Cali. (2024, julio 30). Secretaría de Cultura abre concurso de poesía inédita de cara al XXIV Festival Internacional de Poesía de Cali. En Cali. <https://www.cali.gov.co/cultura/publicaciones/182048/secretaria-de-cultura-abre-concurso-de-poesia-inedita-de-cara-al-xxiv-festival-internacional-de-poesia-de-cali/>
- Cassany, D. (2006). Enseñar lengua. Graó.
- Corporación Currulao. (s.f.). Acerca del proyecto. En Mujeres Narran. [https://www.corpocurrulao.org/mujeres\\_narran/acerca-del-proyecto.html](https://www.corpocurrulao.org/mujeres_narran/acerca-del-proyecto.html)
- Cuesta Escobar, G. (2018). Imaginarios colectivos: Poéticas afrocolombianas. Apidama Ediciones S.A.S.
- Cuder Domínguez, Pilar, Crítica literaria y políticas de género, 2003 Ramírez, L. L. (2016). OTRO MODO DE SER. ESCRITORAS LATINOAMERICANAS QUE HAN CONFIGURADO NUEVOS IMAGINARIOS DESDE LA LITERATURA FEMINISTA [Tesis doctoral, Universidad Internacional de Andalucía] Archivo digital. file:///C:/Users/micha/Documents/Semestre%277/Temas/Nueva%20carpeta/0749\_Lopez.pdf
- Design Thinking España. (n.d.). Lienzo de propuesta de valor. Design Thinking España. Retrieved August 7, 2024, from <https://xn--designthinkingespa-d4b.com/lienzo-de-propuesta-de-valor>
- International Federation of Library Associations and Institutions. (2024). Using research to promote literacy and reading in libraries: Guidelines. Recuperado el 4 de agosto de 2024, de <https://www.ifla.org>
- La República. (2023, julio 27). La industria editorial generó ventas por \$960.000 millones y creció 7% el año pasado. La República. <https://www.larepublica.co/ocio/la-industria-editorial-genero-ventas-por-960-000-millones-y-crecio-7-el-ano-pasado-3851506>
- Literary Terms. (n.d.). Poetry: Definition and examples. Retrieved August 4, 2024, from <https://literaryterms.net/poetry/>
- MasterClass. (2022). Poetry 101: What is poetic form? Learn about 15 different types of poems. Retrieved August 4, 2024, from <https://www.masterclass.com/articles/poetry-101-what-is-poetic-form-learn-about-15-different-types-of-poems>
- Mayer, R. E. (2009). Multimedia Learning (2da ed.). Cambridge University Press.
- Moreno, R., & Mayer, R. E. (2007). Interactive multimodal learning environments. *Educational Psychology Review*, 19(3), 309–326. <https://doi.org/10.1007/s10648-007-9047-2>
- Pilar Quintana gana el Premio Alfaguara de Novela 2021 con 'Los Abismos'. Recuperado el 4 de agosto de 2024, de <https://elpais.com>
- Vaughan, T. (2011). *Multimedia: Making It Work* (8va ed.). McGraw-Hill.
- Zerviz. (2024). ¿Qué es el diseño de experiencias?: cumple con las expectativas de tus clientes. Zerviz. <https://www.zervizgroup.com/blog/disenio-de-experiencias-cumple-expectativas-clientes>

