



en la plaza Bolívar  
Palmira - junio 27 - 1944  
García

**Significación y puesta en valor  
de aspectos patrimoniales  
de Palmira como elementos  
generadores de identidad.**

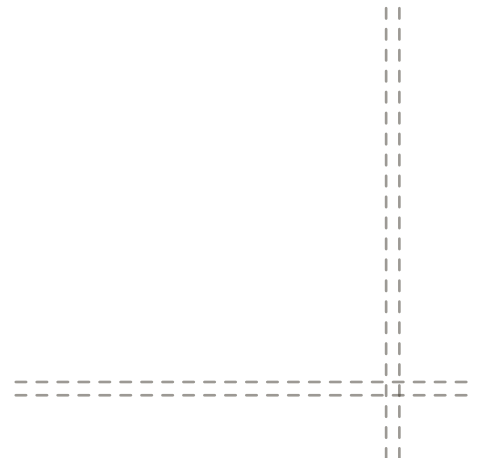
Realizado por Gonzalo Martín  
Asesora: Elingth Rosales  
Proyecto Avanzado de Diseño  
Pontificia Universidad Javeriana Cali

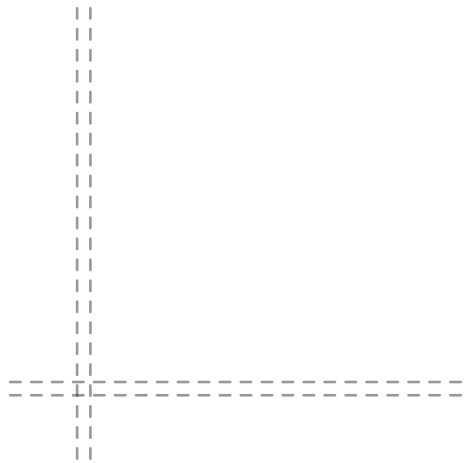
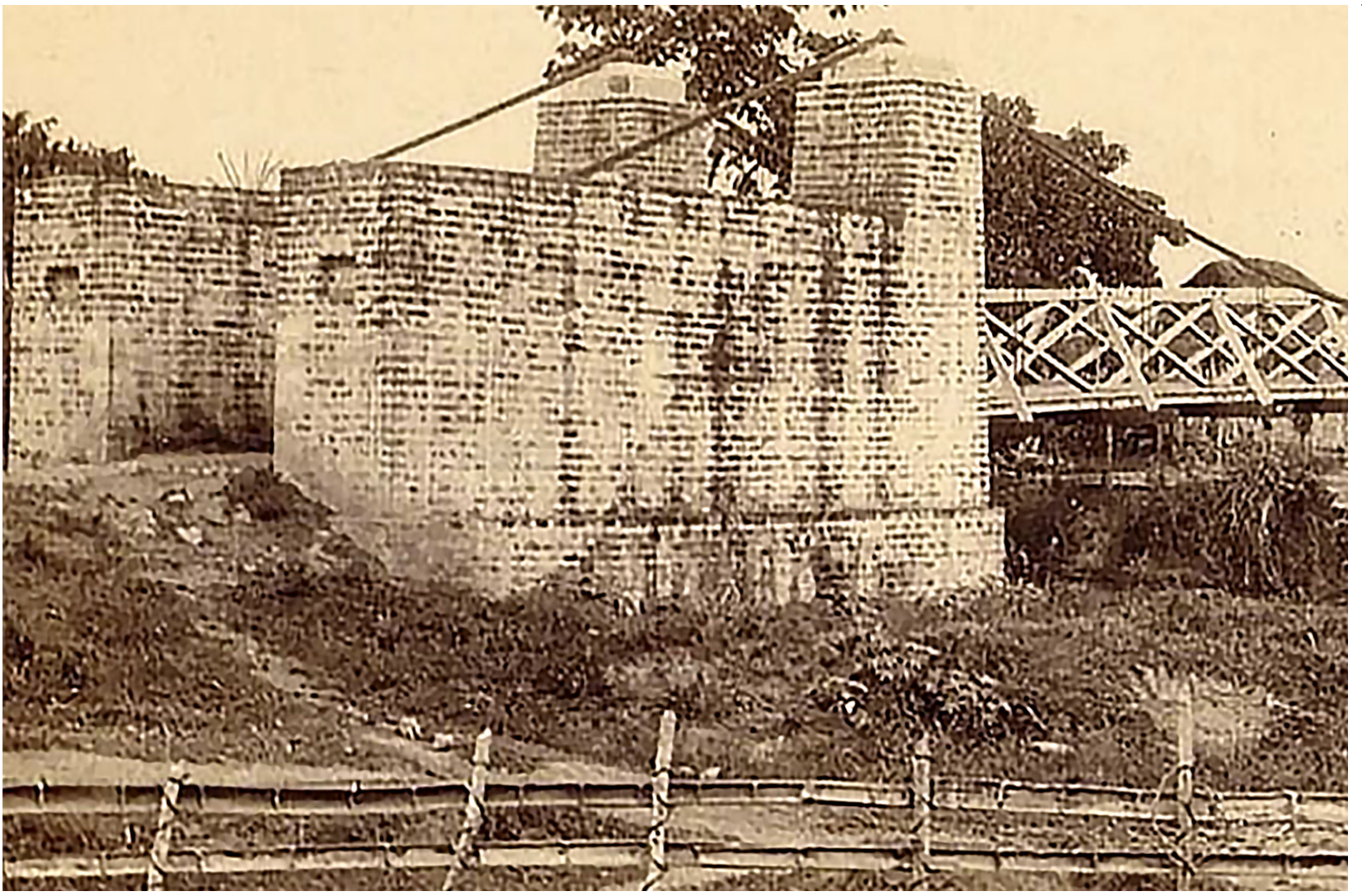


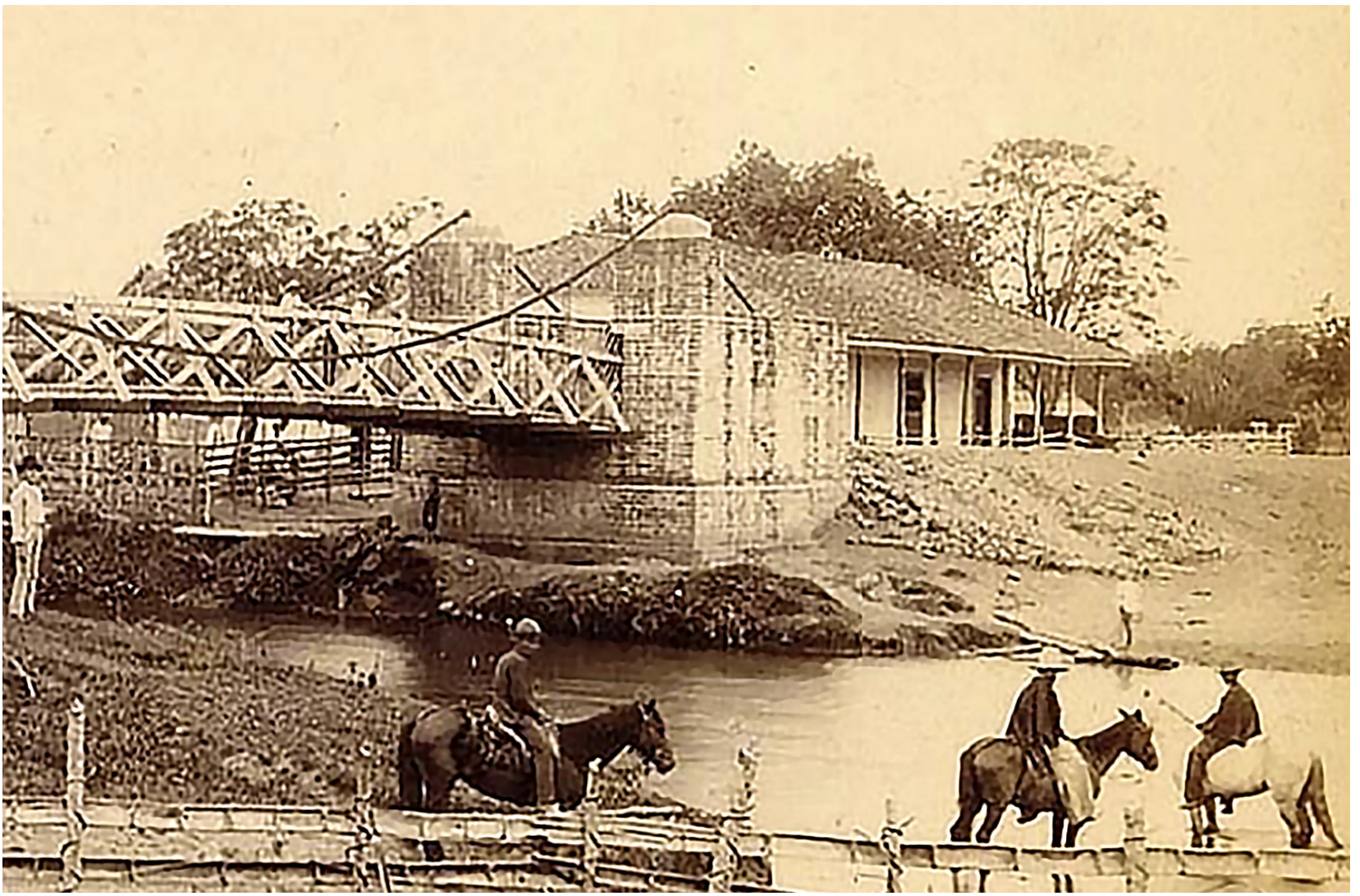


# ÍNDICE

1.	Introducción	5
2.	Tema	7
3.	Objetivo general	8
	3.1. Objetivos específicos	
4.	Justificación	11
5.	Antecedentes	13
6.	Contexto de la necesidad	14
7.	Estado del arte	16
8.	Metodología	18
9.	Resultados	20
10.	Conclusiones	22
11.	Bibliografía	25





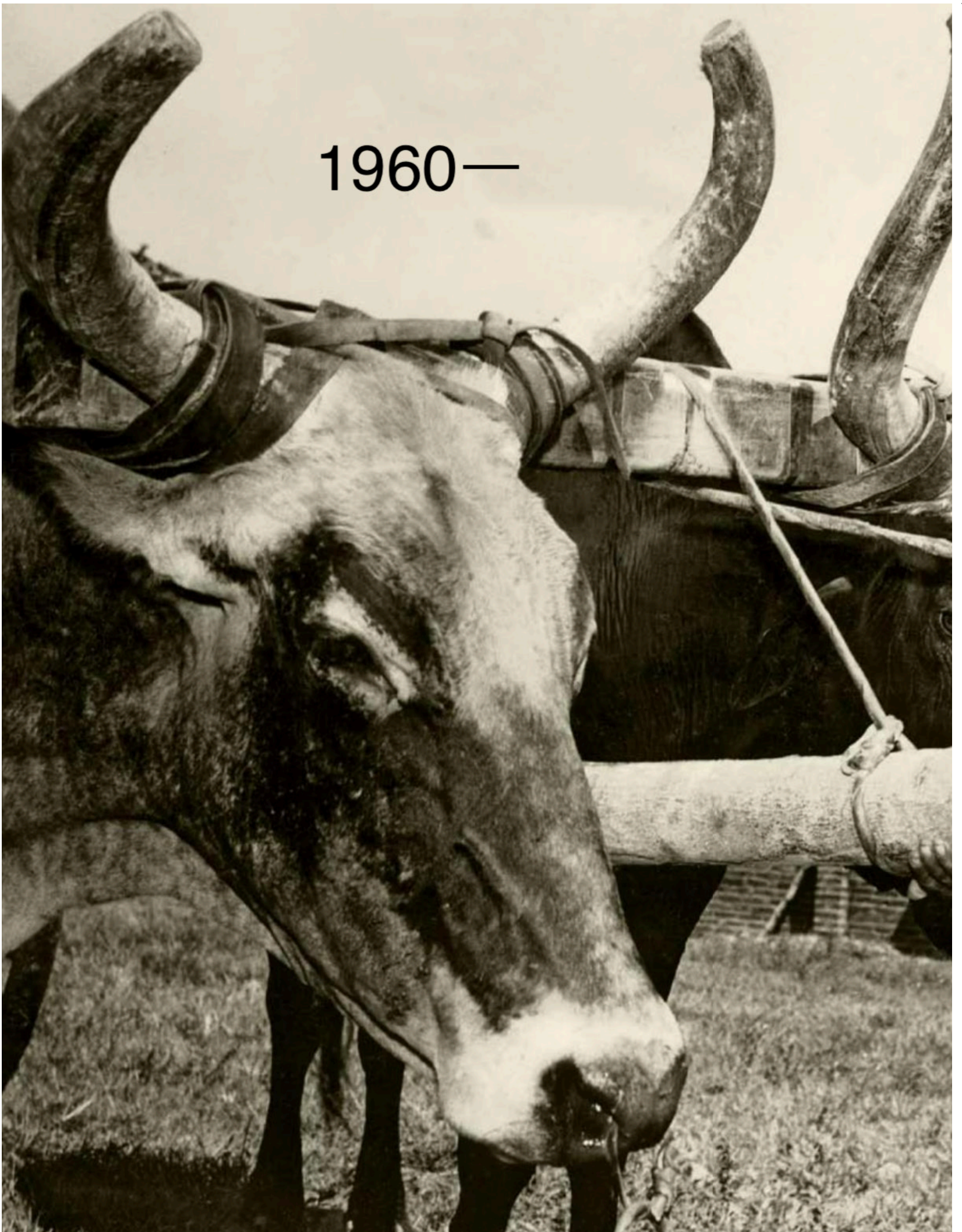


# INTRODUCCIÓN

El reconocimiento de nuestras raíces es la base para poder tener un sentido de apropiación por nuestros lugares de origen. Este proyecto aborda una problemática que está afectando a muchas ciudades en Colombia, y es la falta de cultura y reconocimiento de los símbolos patrimoniales. Las personas viven, transitan, y coexisten con el entorno, pero no lo ven más que como eso, un entorno el cual es como es, y la trascendencia que haya tenido a nivel histórico no es pertinente, o no genera mayor

importancia. Generar una investigación basada en un 70% en la recolección fotográfica y organización cronológica de la información obtenida, permite identificar todos esos factores que han generado cambios positivos en la ciudad, y comprender la importancia de algún sitio o eventos sucedidos que dieron pie a que la ciudad alcanzara un nivel de desarrollo altísimo, el cual luego se vio estancado y siguiente a esto verse inmerso en una época de desarraigo total por la ciudad.

1960—





# TEMA

Significación y puesta en valor de aspectos patrimoniales de Palmira como elementos generadores de identidad.



# OBJETIVO GENERAL

---

Identificar los elementos visuales patrimoniales que hacen parte del reconocimiento y significación del contexto urbano de Palmira a nivel histórico.

## OBJETIVOS ESPECÍFICOS

---

Basado en una investigación de dos fases: entrevistas y recolección de material gráfico, identificar cuáles fueron los principales elementos arquitectónicos y urbanos de la ciudad de Palmira desde 1880 hasta la actualidad.

Desarrollar una línea cronológica que narre la historia de Palmira en diferentes aspectos, donde el público que la vea logre entender y reconocer los factores sociales, culturales, urbanos, entre otros, que generaron la identidad histórica de la ciudad.

A partir de los resultados obtenidos, generar una exposición móvil narrando la historia de Palmira y mostrando las piezas gráficas desarrolladas en modo de retablo funcionando diferentes momentos históricos.



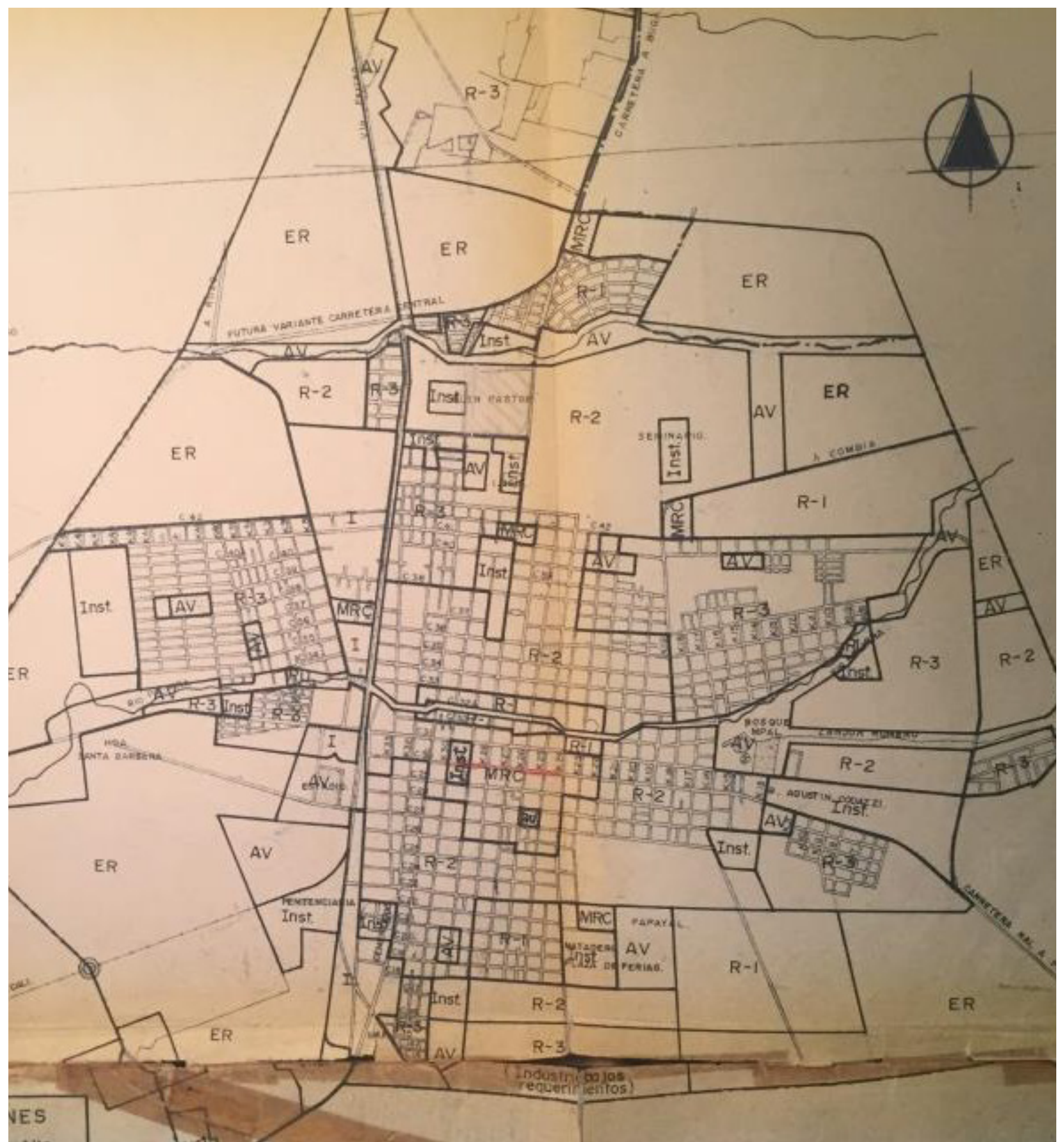


# JUSTIFICACIÓN

---

El principal aliado de este proyecto es Mauricio Capelli, cronista e historiador de Palmira, quien empieza el prólogo de su libro *A la Luz de las Luciérnagas* con la siguiente frase: *"Palmira, la ciudad que se convirtió en pueblo"* (Cappelli, 2017). Este es, en pocas palabras, el problema que da inicio a este proyecto de grado. Resido en Palmira hace aproximadamente 21 años, soy y vivo aquí desde que nací, por lo que he logrado ver el cambio en la ciudad y siempre he estado rodeado de gente que también ha vivido aquí toda su vida, ellas narran a Palmira con una mirada muy diferente en comparación a las personas jóvenes. Se habla de una Palmira más importante que Cali, sin peligro, generada a partir de una fusión de identidades, beneficiada por una migración de japoneses; una Palmira cuyo

desarrollo era tan grande, que se declaró como la Capital Agrícola de Colombia. Teniendo en cuenta lo anterior, empiezan una cantidad de preguntas, comparaciones y análisis, sobre ese componente de identidad en la ciudad y darse cuenta que estos símbolos están decaídos, devaluados, devastados, abandonados y olvidados. Esto genera un afán de conocer la historia de la ciudad, poder entender que sucedió, de esta manera, mostrarles a los jóvenes la historia con una mirada distinta, con el fin de generar piezas gráficas fusionando el pasado con el presente o recordando un hecho histórico, por ejemplo: mostrando los mapas de Palmira de 1950, los cuales narran una historia, historia que estará ligada a la composición original de esa foto, mapa, personaje, etc.



**USOS**  
 Alto  
 Medio  
 Obrero  
 Comercial

<b>PAL</b> PLANIFICADORES ASOCIADOS LTDA	REPUBLICA DE COLOMBIA MUNICIPIO DE PALMIRA
	<b>PLAN DE DESARROLLO URBANO</b>
CONTENIDO	<b>PLAN DE USOS DEL SUELO</b>
ESCALA: 1:20,000	FECHA: agosto - 1973

# ANTECEDENTES

Palmira entre años 1940 y 1960 vivió lo que se puede llamar sus años de oro, siendo una época en la que la ciudad se vio bombardeada por una cantidad de hechos y actos culturales, que generaron que la ciudad fuera muy importante y tuviera detrás de ella todo un desarrollo agrónomo con un futuro próspero. La cantidad de habitantes de la ciudad en estos 20 años se duplicó, paso de 70.000 en 1940, a 140.000 en 1960, lo que demuestra un crecimiento gigante, y esto era porque la ciudad estaba catalogada como un sitio próspero y con ganas de salir adelante. En 1928 se establece la Granja Experimental, principal precursor del desarrollo agrónomo junto a la Facultad de Agronomía (1938) de la Universidad Nacional. En esta época también se fundan diversos teatros que llegaron a ser muy representativos para la ciudad, como ejemplo el Teatro Materon (1938), la construcción de la Plaza de Toros en 1946, fue el auge de los cafés, donde se reunían los palmiranos a tomarse un café, leer el periódico, y hablar, sitios también reconocidos por ser un punto de encuentro para los negociantes, y para gente de dinero, se construyó la galería (1952), que en un inicio era una plaza de mercado muy buena, y a día de hoy es un sitio un poco deplorable

de la ciudad, al igual que la plaza de toros, la cual está en decadencia. Todos estos datos no son más que el comprobante de una ciudad cuya cultura se movía, interactuaba y trascendía. Analizando la historia de la ciudad de una manera mucho más amplia, la época anterior a esta también fue una época de desarrollo, llegó el agua con el alcantarillado (1925), la luz (1926), las migraciones japonesas en 1929, 1930 y 1933, La Trinidad (1915) y se construyó el principal símbolo de la ciudad, La Catedral (1914). Era una ciudad que constantemente se movía, progresaba, ¿que sucedió? ¿Qué género que se perdiera la identidad del pueblo que se transformó en ciudad? El monocultivo de la caña, la gente, la mala administración, la falta de valor, no se sabe con claridad, para generar esto se requieren de muchos factores, pero el problema acá no es hallar cual fue el generador, si no, por el contrario, intentar recuperar un poco esa conciencia por la historia del lugar donde vivimos, lo que viene detrás de una catedral que en un inicio fue fundada como la Parroquia de Nuestra Señora del Palmar en 1772, y en 1914 se puso la primera piedra de la famosa Catedral, en el mismo lote donde solía estar la Parroquia. Entender y comprender los pasos por donde caminaron los ancestros.

# CONTEXTO DE LA NECESIDAD

---

Como se dijo en la justificación, Palmira es una ciudad que se convirtió en pueblo, y se desarrolló sin resaltar esa identidad que la caracterizó en su mejor momento (1940-1960). En el punto anterior se habla de un texto principal, "A la Luz de las Luciérnagas", el cual ha sido una guía para entender y comprender la situación de la ciudad a nivel histórico. El prólogo de este libro hace un sondeo de la historia de la ciudad desde la cultura Malagana hasta los últimos desarrollos realizados en la ciudad, en su mayoría a nivel cultural. Este texto sumado con la entrevista realizada, indicaron que la ciudad después de la estabiliza-

ción del monocultivo de caña en 1975 dejó de progresar a nivel cultural, y se estancó en un ciclo del cual no ha salido, y ya van alrededor de 30 años; este ciclo se ha basado en sostener lo que ya está, crear poco, y dejar morir lo que ya no da dinero. El palmireño promedio no sabe que lo caracteriza como palmireño (justificado con las encuestas a realizar. Anexo 4), así como tampoco conoce su historia, lo que genera que no haya un reconocimiento por parte de la sociedad de todos esos símbolos patrimoniales que fueron y son tan importantes para la ciudad.



# ESTADO DEL ARTE

## 1. Principales proyectos fotográficos trabajados a nivel histórico sobre la ciudad:

Se expondrán los proyectos más representativos recopilatorios de material fotográfico, y edición fotografía en pro de la muestra de la historia de Palmira:

- **Palmira Retrospectiva (Cappelli, 2013):** Exposición Fotográfica y pieza editorial, editado por Eduardo Acosta, dirigido por Mauricio Cappelli y producido por la alcaldía de Palmira. El objetivo de este proyecto es el de mostrar la historia de Palmira a través de su memoria gráfica, pero esta vez de una forma creativa, a través de un dialogo generacional.

- **Palmira, Ciudad de Héroe (Cappelli, 2011):** Publicación editorial, 80 años del benemérito cuerpo de bomberos voluntarios de Palmira. Trabajo arduo de recolección fotográfica.

## 2. Proyectos literarios que narran la historia de Palmira:

Uno de estos de textos (A la Luz de las Luciérnagas, Mauricio Cappelli), es un trabajo de investigación que duro 9 años, cuyo resultado fue un libro que cuenta la historia de Palmira desde las vivencias de las personas, mientras que Raffo Rivera con “De Llanogrande a Palmira”

- **A la luz de las luciérnagas (Cappelli, 2017):** Publicación literaria que narra parte de la historia de Palmira basada en crónicas de la misma comunidad. Texto fundamental para el desarrollo del proyecto.

- **De Llanogrande a Palmira (Raffo, 1991):** Publicación literaria que hace parte de un proceso de investigación sobre los principales sucesos que transformaron a Llanogrande en Palmira. Explicaciones de periodos y desarrollos históricos cortos.

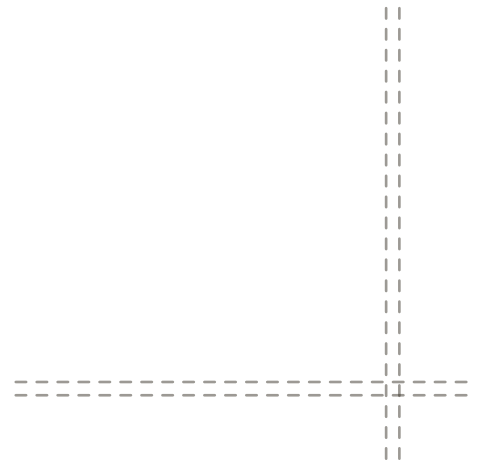
- **Ciudad y Territorio, el proceso de poblamiento en Colombia (Zambrano, 1993):** Investigación sobre el aumento en la población en diferentes épocas en toda Colombia. Fuente principal a nivel cartográfico para demostrar el crecimiento de Palmira en épocas específicas.

- **Proceso de industrialización en el municipio de Palmira 1920 - 1970 (Mayama, 1996):** Análisis del proceso de crecimiento industrial de Palmira, comparación del área de Palmira a nivel urbano en diferentes años.



Batalla de flores  
Pólvora junio 28 - 1924  
L. Ferrero





# RESULTADOS

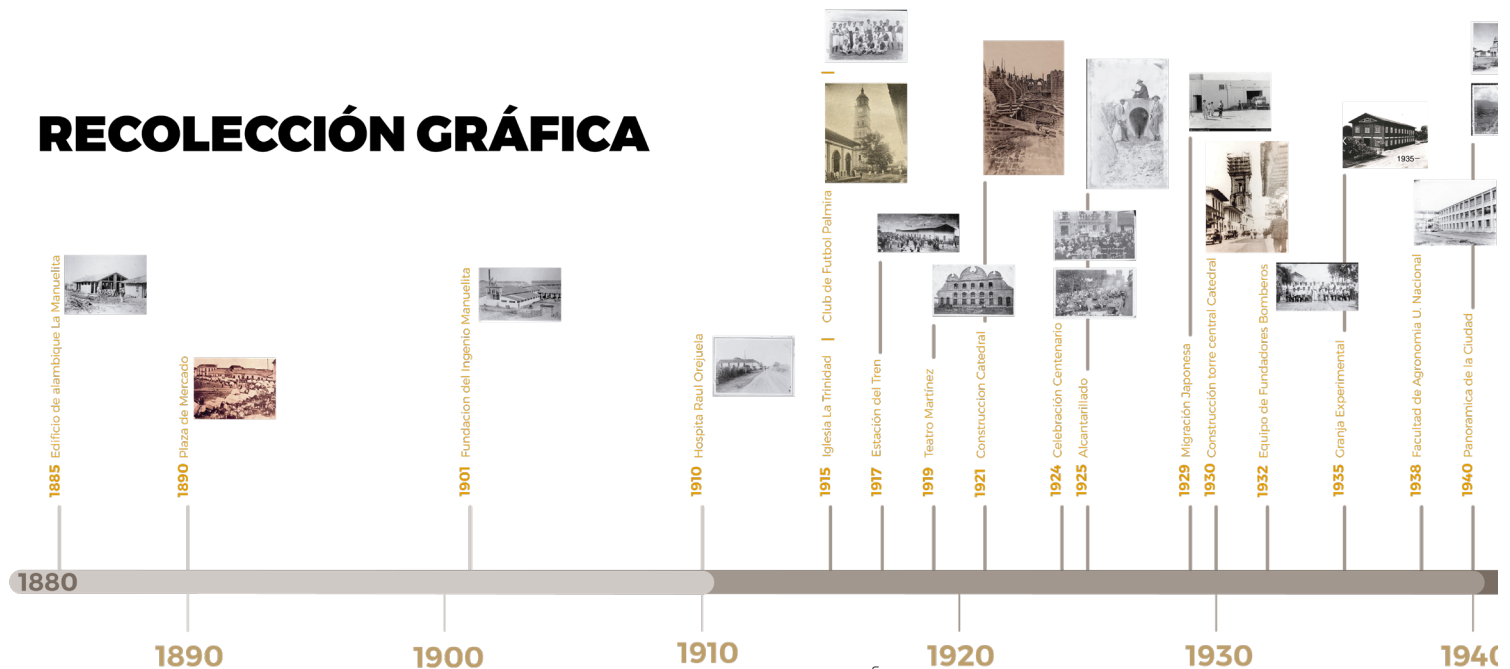
Las líneas cronológicas son el objeto más útil que se encontró para mostrar estos principales acontecimientos que ayudaron a generar que Palmira fuese reconocida como una ciudad prospera para vivir. Por ejemplo, analizando los mapas se evidencia entre los años 26 y 55 el crecimiento tan grande que tuvo la ciudad no solo a nivel urbano, si no también poblacional. Las fotografías evidencian los hechos narrados por Mauricio en la entrevista y logran dar los suficientes insumos como para plasmar gráficamente como lucia Palmira en esos periodos

de la historia. El placer de tener gran parte de estos símbolos seleccionados al alcance del ojo de la cámara en la actualidad, nos da la posibilidad de evidenciar que tanto han cambiado las cosas, y con todo esto junto se desarrollaron unas piezas digitales fusionando diferentes momentos de la historia por medio del montaje y la colorificación de las fotografías y mapas, para lograr con estas piezas un acercamiento de la historia de Palmira reconceptualizada a los jóvenes y gente que no conozca la historia de Palmira en general.

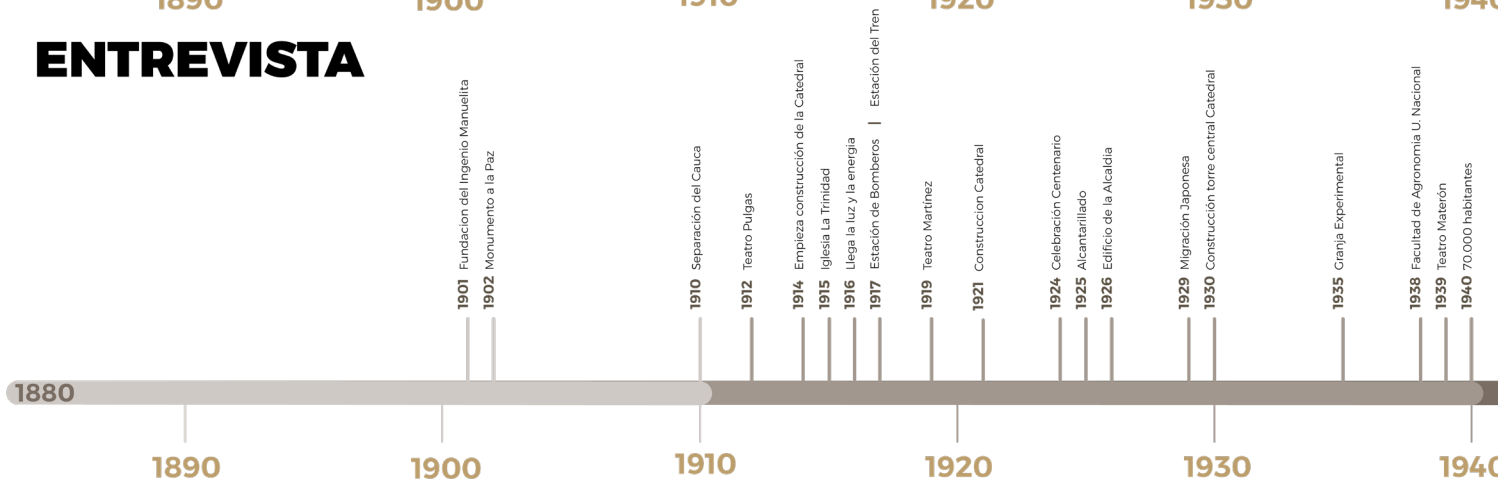


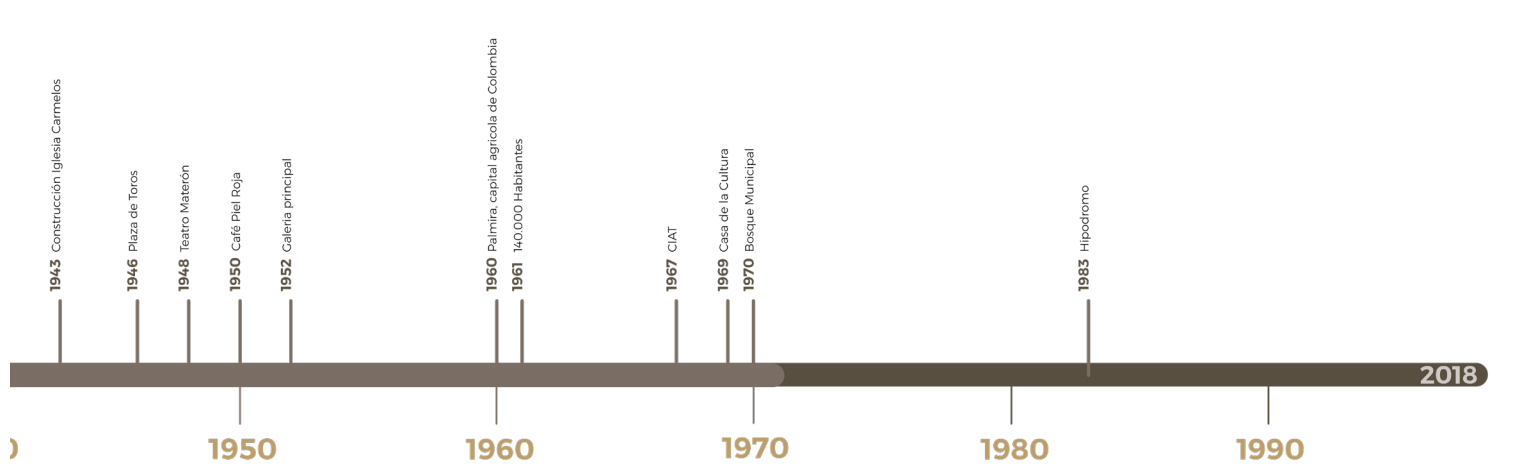
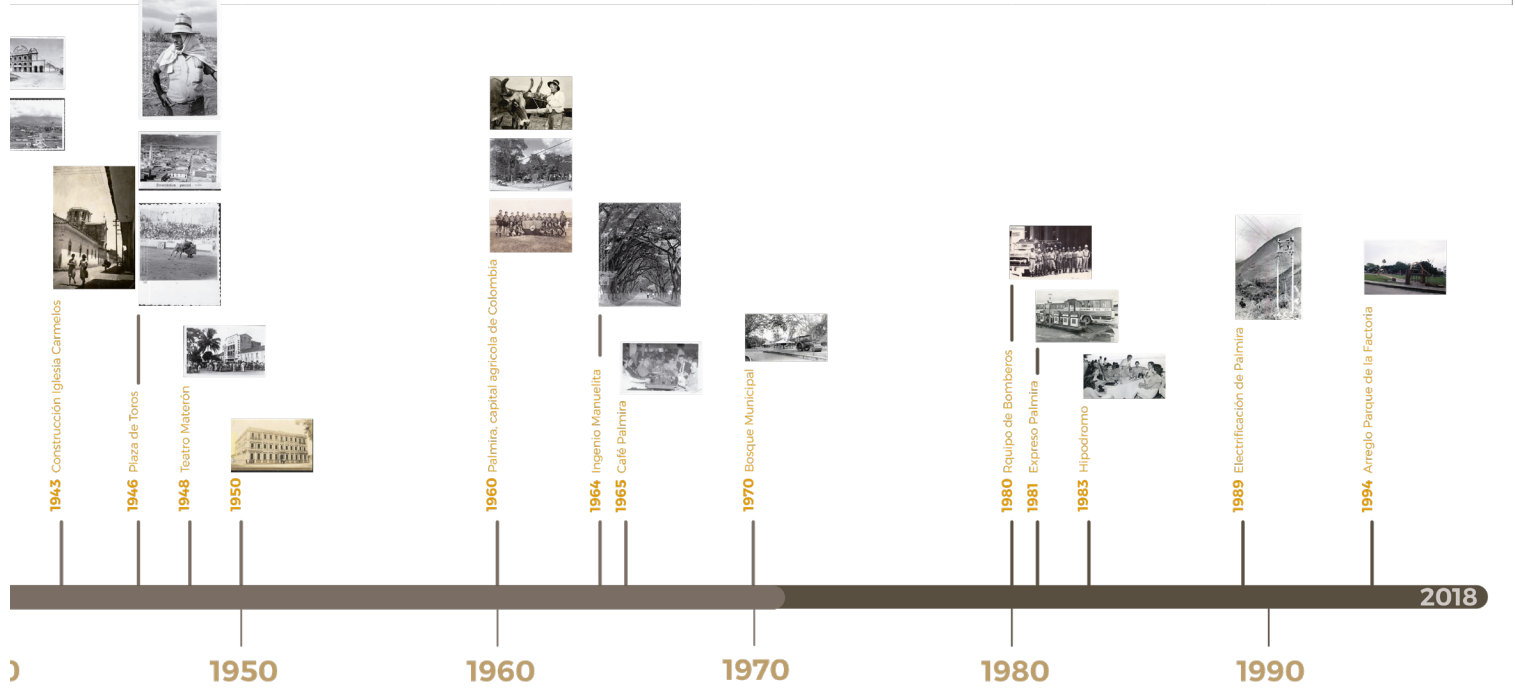
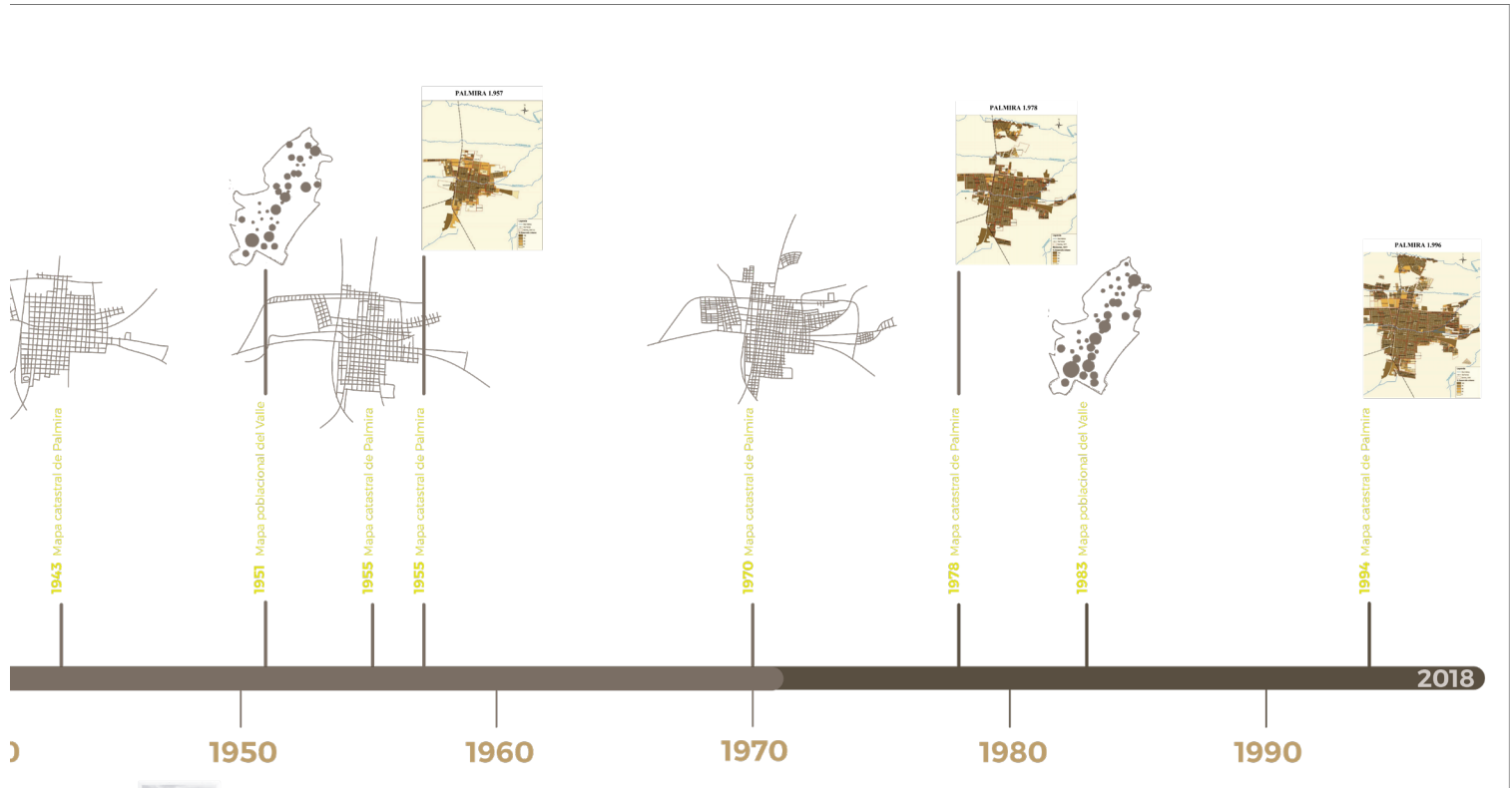
1958 Mapa poblacional del Valle

## RECOLECCIÓN GRÁFICA



## ENTREVISTA



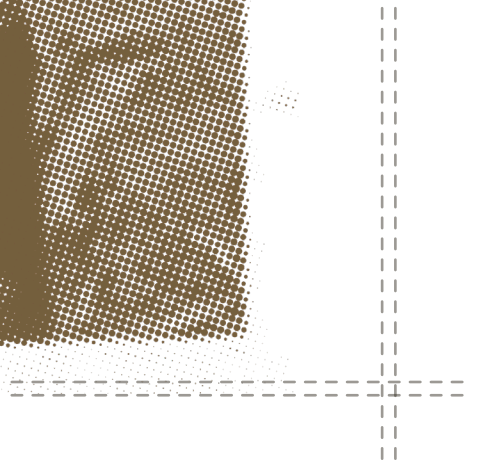


# CONCLUSIONES

---

Este proyecto fue sin duda alguna un abre bocas para todo lo que se puede hacer a nivel de reconocimiento de los símbolos patrimoniales de cada ciudad. Analizar la historia y comprender de donde venimos debería ser casi una obligación para todas las personas que en estos lugares residen, si no, ¿como esperamos lograr un sentido de pertenencia por nuestro lugar de origen? El

desarrollar esta exposición es solo el punto de partida de algo que puede llegar a ser muy grande, agradezco a todas las personas que me brindaron su apoyo incondicional, a mis papas, mis familiares, a mis amigos y conocidos, y en general a todo aquel que se sento a escucharme hablar por horas sobre Palmira.



# BIBLIOGRAFÍA

---

<http://hdl.handle.net/123456789/2513>  
Ferrocarril 1940

<http://hdl.handle.net/123456789/2601>  
Estacion Ferrocarril 1917

<http://hdl.handle.net/123456789/249>  
Café Palmira 1965

<http://hdl.handle.net/123456789/44326>  
Entrada Ing Manuelita 1964

<http://hdl.handle.net/123456789/1325>  
Edificio del alambique en La Manuelita 1885

<http://hdl.handle.net/123456789/24226>  
Plaza de Mercado 1890

<http://hdl.handle.net/123456789/4951>  
Casa de la MANUELITA 1891

<http://hdl.handle.net/123456789/45172>  
Galeria de Palmira 1910

<http://hdl.handle.net/123456789/36942>  
Panoramica de Palmira 1920

<http://hdl.handle.net/123456789/36942>  
Panoramica Palmira 1920.1

<http://hdl.handle.net/123456789/37739>  
Teatro Palmira 1919

<http://hdl.handle.net/123456789/40340>  
Panoramica Parcial 1945

<http://hdl.handle.net/123456789/40575>  
Parque bolívar 1960

<http://hdl.handle.net/123456789/44267>  
Ing Manuelita 1901

<http://hdl.handle.net/123456789/31603>  
Las Galerias 1910

<http://hdl.handle.net/123456789/41308>  
Hospital San Vicente 1910

<http://hdl.handle.net/123456789/5341>  
Club de Futbol de Palmira 1915

<http://hdl.handle.net/123456789/39293>  
Inaguracion Ferrocarril 1917

<http://hdl.handle.net/123456789/37588>  
La Trinidad 1920

<http://hdl.handle.net/123456789/45170>  
Alcantarillado 1925

<http://hdl.handle.net/123456789/25041>  
Bicicleta 1924

<http://hdl.handle.net/123456789/34510>  
Batalla de flores 1924

<http://hdl.handle.net/123456789/1576>  
Centenario 1924

<http://hdl.handle.net/123456789/44733>  
Alcantarillado.1 1925

<http://hdl.handle.net/123456789/40743>  
Construcción Torres central 1930

<http://hdl.handle.net/123456789/45161>  
Colegio cardenas 1932

<http://hdl.handle.net/123456789/45031>  
Fundadore del cuerpo de bomberos 1932

<http://hdl.handle.net/123456789/43949>  
teatro martines 1940

<http://hdl.handle.net/123456789/2263>  
Puente rio Palmira 1940

<http://hdl.handle.net/123456789/5333>  
Corrida de toros 1945

<http://hdl.handle.net/123456789/754>  
cortero de caña 1946

<http://hdl.handle.net/123456789/42651>  
Teatro Materon 1948

<http://hdl.handle.net/123456789/40798>  
Palacio de gobierno 1950

<http://www.andyspencerdesign.com/under-attack>  
Exposicion Movil UNDER ATTACK

<https://evemuseografia.com/2014/12/08/exposiciones-moviles-consideraciones/> Definicion exposicion movil

- A la luz de las luciérnagas (Cappelli, 2017):

Publicación literaria que narra parte de la historia de Palmira basada en crónicas de la misma comunidad. Texto fundamental para el desarrollo del proyecto.

- De Llanogrande a Palmira (Raffo, 1991): Publicación literaria que hace parte de un proceso de investigación sobre los principales sucesos que transformaron a Llanogrande en Palmira. Explicaciones de periodos y desarrollos históricos cortos.

- Ciudad y Territorio, el proceso de poblamiento en Colombia (Zambrano, 1993): Investigación sobre el aumento en la población en diferentes épocas en toda Colombia. Fuente principal a nivel cartográfico para demostrar el crecimiento de Palmira en épocas específicas.

- Proceso de industrialización en el municipio de Palmira 1920 - 1970 (Mayama, 1996): Análisis del proceso de crecimiento industrial de Palmira, comparación del área de Palmira a nivel urbano en diferentes años.

- Palmira Retrospectiva (Cappelli, 2013): Exposición Fotográfica y pieza editorial, editado por Eduardo Acosta, dirigido por Mauricio Cappelli y producido por la alcaldía de Palmira. El objetivo de este proyecto es el de mostrar la historia de Palmira a través de su memoria gráfica, pero esta vez de una forma creativa, a través de un dialogo generacional.

- Palmira Ciudad de Héroe (Cappelli, 2011): Publicación editorial, 80 años del benemérito cuerpo de bomberos voluntarios de Palmira. Trabajo arduo de recolección fotográfica.



# ANEXOS

---

## Anexo 1: Entrevista a Mauricio Capelli.

### Parte 1: Contextualización

- Cuál es tu nombre
- Edad
- Estudios
- En que te desempeñas
- ¿Que te inspiro a hacer lo que haces?

### Parte 2: Objetivo de la entrevista

Reconocer cuales eran los símbolos patrimoniales urbanos que fueron y son generadores de identidad en su respectiva época.

- Para empezar, pensando en que se va a investigar a Palmira desde una manera cronológica (línea del tiempo) preguntare: ¿De alguna manera uno podría catalogar la historia de Palmira en épocas? Buscando comparar los cambios de la ciudad en unos lapsos de 30 años.

- Una vez establecidos estos periodos o fechas, intentar identificar estos componentes en cada uno de estos momentos:

- Iglesias / Religión
  - Atracciones turísticas
  - Componentes culturales (Teatros, Bibliotecas / librerías, museos, deporte)
  - Parques
  - Barrios
  - Personajes
- Reconocer los principales eventos que sucedieron en cada una de las épocas para dar un porque del crecimiento o decrecimiento de algún elemento patrimonial. (sitios de reunión social, iglesias, bares, bailaderos, ocio, etc.
- ¿Porque Palmira llego a ser más importante que Cali, y en que época?
  - ¿Como ves materializado el proyecto? ¿A quién crees que es pertinente contarle toda esta historia?

## Anexo 2: Transcripción entrevista a Mauricio Capelli.

Para empezar la entrevista decidí previamente hablar alrededor de 30-35 minutos con Mauricio para contextualizarlo sobre todo lo que se iba a desarrollar.

Gonzalo Martin: Hola Mauricio, como estas?

Mauricio: Muy bien, hombre, muchas gracias.

Gonzalo: Genial, me alegro mucho. He... Bueno, para empezar me gustaría que me comentaras un poco de ti. Que haces, quien eres, que estudiaste y porque terminaste haciendo lo que haces ahora?

Mauricio: Bueno, yo soy Mauricio Capelli, me forme como ingeniero industria en la universidad del valle, me gradué, ejercí en un periodo de 5 a 6 años, trabajando en la parte de producción y logística, cultura organizacional, pero bueno, por cosas de la vida seguí uno de los buenos hábitos, que era el de la lectura, y bueno, supongo que en mi juventud tenía algo que decir y empecé a escribir. Echo... Primero cosas de ensayos, poesía y luego encontré como la crónica como una manera de reencontrarme con mi ciudad, así como vos te estás haciendo tus preguntas, digamos que la crónica me ayuda a generar un espacio cultural en mi interior para yo poder sentirme eh... en un entorno y saber que era esto que se llamaba Palmira, y bueno, empecé a escribir y de casualidad me dedico a la gestión cultura, a la escritura, me gusta mucho el tema de patrimonio, la investigación, y bueno, Palmira como lo dices es una ciudad con muchos matices, y el tema de su historia se puede expresar desde muchas disciplinas y convergen en lo mismo, es una ciudad anfitriona, generosa, compleja, y, bueno, hay vamos.

Gonzalo: Genial! Yo te quería preguntar, ¿aparte de ser ingeniero industrial, has estudiado algo relacionado con la historia, o alguno de estos temas?

Mauricio: No no, nada, eh.. Las lecturas. A punta de lectura y ganas, y sobre todo con las primeras entrevistas que hice para las primeras crónicas, me di cuenta que la historia no está realmente en los libros, si no en la gente, entonces por fortuna entreviste personas que tenían una cualidad de contar sus recuerdos de una manera, así, muy visual, y entonces empecé a ver cosas comunes, patrones de referencias, y cada vez que iba por una historia, salía con 5, entonces eso era primero celebrar una ciudad desde la perplejidad, porque al mismo tiempo que yo pensaba, uff juepucha eso porque yo no lo aprendí en el colegio, pues resulta que el colegio termino siendo eso, hablar, conversar y por eso me gustó mucho conversar con las personas adultas, en particular algunas que probablemente ahora te mencionare, y me dieron como el color de una Palmira muy distinta a la actual, muy distinta, entonces pues no, la gente, esencialmente, haber conversado con la gente, y los libros, de todas maneras los libros son muy importantes, porque son referencias.

Gonzalo: Súper, pero bueno, ya yendo un poco más a colación de todo el tema del que hablaba previamente, dentro de la historia de Palmira, demarquemos, contextualizando un poco más, tal vez desde el año 1900 hasta el día de hoy, será que podríamos definir a Palmira en épocas, como trayectos, digamos, entre 1900 y 1940, 1940 y 1960, y desde 1960 hasta la actualidad, podríamos determinar a Palmira en unos 3 – 4 periodos importantes, en los que hayan sucedido cosas que han marcado la historia de la ciudad en diferentes trayectos?

Mauricio: Ehh sí. Esencial mente yo creería que una época podría ser 1880 – 1910, vamos a crecer esas épocas, yo propongo eso, 190-1935, y 1930-1970, yo creo esas son esas tres épocas, si pillas cruce los últimos 10 a 15 años.

Gonzalo: Que paso en 1935 en especifica que lo dejaste como solito?

Mauricio: Eh.. desde... Es como, empieza como una etapa en que se recogen muchos estímulos y se

vuelcan de manera productiva, en 1940 la población de Palmira eran 70.000 habitantes, para 1960 la población era de 140.000, en un periodo muy corto de tiempo, la población de Palmira se duplicó, entonces digamos que hasta 1935 Palmira recibe unas influencias de infraestructura y de he... Como se... En valores patrimoniales y arquitectónicos. En 1901, en plena época de los 1000 días, la antigua plaza de mercado que hoy es la plaza de Bolívar, empieza a transformarse en el parque de Bolívar, y se hace un monumento a la paz, no sé si fue en 1902 o 1903, no me acuerdo bien, y empieza a construirse este parque, digamos como el primer lugar de encuentro para los Palmiranos, eh, luego se construye la catedral, empieza a construirse la catedral desde 1914 hasta 1928 sin la torre central, y bueno, yo me situé en esa época y me parecería fantástico ver que una catedral, que antes era una iglesia muy pequeña, empieza a crecer con tanto esfuerzo, porque eso fue un gran esfuerzo cívico de la gente de las parroquias, a la cofradía, he, y materializar un sueño en un periodo de tiempo, ahora las cosas nos parecen así (rapidez), pero entonces materializar un sueño de esa envergadura debió ser para nosotros algo muy muy estimulante, muy enriquecedor. En 1917 llegó el tren, el tren a Palmira le significó conectarse, ahora sí, con el mundo, porque esa era una terminal del ferrocarril del Pacífico, entonces ahí sí, eh, cuando empiezan los periodos de auge comercial que en Palmira empiezan, cuando se abre el ingenio La Manuelita en 1901, digamos que los 20-25 años anteriores lo que hace la ciudad es prepararse o enfocarse sobre su productividad, sobre su potencial agrícola, porque ya teníamos referencias históricas, en 1750 era muy recordado lo que había sucedido con la hacienda Real de los Jesuitas, su gran productividad con diferencia con las demás haciendas vecinas, entonces, he, digamos que sobrevivimos a todo esto, las escaramuzas de las guerras después de la independencia y toda la cosa, y digamos que era como que no sabíamos qué hacer con este territorio, o si sabíamos y no teníamos plata, hasta que llega una influencia muy positiva que es la de Santiago Eder, ya había invertido en tecnificar los trapiches, ha comercializado tabaco, café, eh... y bueno, empieza como a conectarse Palmira como con su ancestro, el ancestro de Palmira son las pequeñas, cuando los conquistadores pasan a la otra banda que es el río Cauca, todas esas regiones, empiezan a hacerse pequeñas haciendas que tienen a su vez sus pequeños caseríos, que a su vez van formando pueblos, entonces teníamos una debilidad en el territorio que era la ausencia de agua, entonces digamos a alguien en 1680-1690, no existe el dato exacto, empieza a ser la derivada del río Niña, y se construye, o se trae artificialmente lo que hoy es el río Palmira, digamos que eh entonces el origen de nuestra ciudad es la productividad de todas estas pequeñas haciendas que han ido surgiendo, cada hacienda era una referencia de un ancestro que había sido conquistador, entonces cuando llegaban los adelantados a cada quien le daban su lote, que era un gran lote, enorme, entonces se repartió el valle del Cauca, que no era el valle del Cauca en este entonces, eh, en grandes latifundios que por muchos siglos fueron improductivos, entonces el agua vino a darnos identidad, una identidad productiva, que digamos en 1890-1901, ya cuando aparece el ingenio, ya nos posiciona en un renglón de la economía, cuando aparece entonces ese ingenio, habíamos más ingenio que ciudad, éramos realmente un pueblo, entonces pues un ingenio necesita un banco, un ingenio necesita una plaza de mercado más grande, un ingenio atrae gente de todas partes entonces se necesitan viviendas, si hay más gente se necesitan más iglesias, entonces aparece la Trinidad, y después los Carmelos, aparecen si hay auge de agricultura, entonces se necesitan entidades comerciales que vendan insumos agrícolas y herramientas, entonces crece la ciudad en otra lógica que es la economía, eh, con la llegada del tren nos conectamos con esa realidad local, que era la realidad de todo el país, comenzamos a ser un país atractivo a los inversionistas, y bueno, en 1924 Palmira celebra su centenario, que esa para mí es la fecha cultural, o la celebración cultural más importante que se haya vivido hasta el momento

porque es una fecha en la que vino mucha gente del país, el presidente, etc etc, pero mas alla de las personalidades encontramos una feria de exposición de ingenios, de textiles, de artes, de artesanías, de cosas como un lugar de encuentro que nos empezó a dar una solides social, empiezan a aparecer estos conceptos de familias raizales, entonces ya el predominio de buen apellido ehh tiene un lugar no solamente en los negocios si n o tmaiben ene l ronocnocimiento en las calles, entonces se celebra este centenario, en 1925 se empieza a construir el alcantarillado de la ciudad, para traernos salubridad, esencialmente. En 1916 se inaguro la compañía de luz y electricidad, entonces pasamos de los bombillos de querosene a las lámparas, pasamos a ya tener una dinámica productiva no solo a nivel industrial, si no también a nivel humano, pasamos de la vela. Entonces todo este estímulo de que uff juepucha como especie vamos para adelante, pues eso tiene que ser emocionante para una ciudad.

Gonzalo: Son muchos cambios en muy poco tiempo

Mauricio: Si, totalmente, entonces cogimos una manera de pensarnos, de valorarnos, de uff que orgullo de ser de esta tierra, muy muy muy acorde, ehh, el primer periodo que te cuento y el segundo se conectan con algo muy importante, que es lo primero que se desarrollo aca en nuestra ciudad fue una plataforma de democratiacion o de acceso a la educación en 1868, apareció una institución publica que se llamo el colegio La Libertad, después fue el liceo Palmira y después se transformo en el colegio de cardenas, digamos hoy, pues este año, se complueron 150 años en que desde 1868 hasta 1900 digamos que comenzaron a formarse unas nuevas clases media en Palmira, apareció la clase que iba a estar interesada en ser comerciantes e invetir, asi que primero la educación, si no que el periodo duro muchísimo, 30-40 años, no pues, 35 años en formarnos, digamos que son 3 generaciones de 10 años, pero de todas maneras fue primero la educación y después si una visión de negocios, era gente que aprendía, antes de aprender inglés, aprendía francés, porque? Porque los políticos naturales de aquella época, casi siempre eran médicos o arquitectos que se formaban en Bruselas y generalmente en Europa, entonces venían y enseñaban acá, entonces las cátedras eran de lo que ellos sabían, entonces bueno otro de los aspectos muy muy importantes es que en 1929/1931/1934 llego a corinto la primera migración de Japoneses, habían llegado los primeros japoneses en 1923 pero a trabajar como...

Gonzalo: Porque llegaban a corinto?

Mauricio: Viene directamente de Japon, en 1908 se firma un convenio de intercambio pero hubo muchos paradigmas eh digamos racistas en el sentido en que pues los japoneses eran vistos como ehh pues raros, ajenos, en fina, entonces tardo mucho tiempo hacer eso efectivo, incluso se legislo en contra de esas cosas, vinieron a trabajar especialmente en la aprte agricola en los ingenios, porque? Porque un japonés primero tiene las estaciones, entonces ellos son muy productos, aprovechan un metro de tierra, y tenian toda esta experiencia agricola que ehh entre otros ingenios, para manuelita ya los habia aprovechado, entonces los trajeron, eh, viene las migraciones en corinto primero, hasta 1940, se desarrolla esta colonia con mucho éxito y mucho rendimiento, entonces ya no tenian, ya eran muchas las familias, entonces , que hicieron? Salieron a arrendar tierras aca en Palmira, en Cerrito, en Rozo en florida, para seguir expandiendose, era gente que era muy trabajadora y bueno, en ese momento pareciera que palmira no estaba muy interesada en tecnificar, digamos que persistia el arado con bueyes, no habia como una dinamica de cambio tecnologico, hasta que los japones hicieron importar unos tractores, entonces ya los hacendados de aca muertos de la envidia, porque hay que decirlo, muertos de la envidia, dijeron "Uy no, esperate! Estamos como atrás, pongamonos las pilas!". Entonces todas estas influencias, todos estos estímulos, asi sean de contenciones o con otras pugnas culturales, ehh, pues generan y crean el escenario para que Palmira ya en 1960



sea reconocida como la capital agrícola de Colombia, por la diversidad de granos, algodones y bueno. Los ingenios también, para 1930 ya había 3 ingenios, queran Manuelita, Providencia y Río Paila, y en ese periodo de 1935 a 1960 Palmira, o bueno, en la región habían 14 ingenios, y bueno, eso tiene su porque, y bueno, eso trae... Bueno, la generalidad del Palmirano es que era una persona poco emprendedora, floja para el trabajo, entonces a falta de mano de obra pues tiene que traer de otras regiones, esencialmente de Nariño, Antioquia, el Cauca, para avastecer la mano de obra que cumplía las funciones más arduas como corteros de caña, las labores más difíciles, digamos que el Palmirano por flojera o por cuestión social, no me unto, porque nosotros esencialmente hemos sido muy clasistas, de pueblo, pero clasistas, una cosa extrañísima, entonces bueno, empieza la productividad, Manuelita le apunta a cambios tecnológicos a principios de los 30 también, y ya inicia una actividad Colombia de comercio muy fuerte por ejemplo con países como Inglaterra y Estados Unidos. Ya digamos que íbamos en una ruta de 1950 – 1960, esos 10 años debieron ser esplendorosos en Palmira porque fuimos la capital de la diversidad agrícola en Colombia en el sentido de la gran diversidad que había, bueno, esto también tiene una gran oportunidad en la granja experimental agrícola que se funda en 1929 y que lo que hace es situar localmente todos los desarrollos tecnológicos que habían en materia agrícola incluido no solo la caña de azúcar, si no también el frijol, el arroz, etc. Y también la facultad de agronomía, que se instala aquí en Palmira como facultad en 1938 entonces gente de todo el país viene a formarse aquí y al graduarse pues se queda aquí, entonces esa Palmira, era una Palmira plural, divergente, agradecida, apasionada por el trabajo, con voces de santaderes, de Antioquia, de Nariño, de Cundinamarca, de la costa atlántica, eso era un reguero, entonces ese bum económico y social entre 1950 y 1970 fue la gran Palmira, pero que ocurrió? Como en 1959 triunfa la revolución cubana, Estados Unidos se queda sin donde producir su azúcar para Rusia, y Estados Unidos quedamos como "¿Que vamos a hacer?", y ya se habían estudiado 30 años antes de que este era un lugar adaptable para las variedades de caña que ya se estaban experimentando con ellas, y entonces gradualmente este periodo de 1950 a 1960-65 de gran bum, empieza a desplazarse y abre paso a la revolución verde que es el monocultivo de la caña de azúcar, entonces este transado de diversidad ocurre desde 1965 hasta 1985, ya en 1985 el monopolio de la caña queda instalado, ese monopolio acabó económicamente otros renglones agrícolas porque, bueno, hay que decir que paralelamente otros departamentos se desarrollaron como Antioquia y Santander, donde se desarrollaron sus cultivos, entonces aquí si ya no había donde sembrar, pues era entonces más difícil comercializarlo, entonces bueno, nos entregamos a ese monopolio, y esa época de transición de 1985 a 2018 es en la que vamos, es un periodo demasiado largo de desarrollo industrial, por supuesto, porque crecieron los barrios, se fortalecieron los barrios que habían comenzado con el bum habitacional y poblacional, eh, pero Palmira no penso en alternativas, no hubo una clase dirigente y social que nos dijera "Bueno listo, adoptemos el monopolio pero vamos por este otro camino" y Palmira esta estancada en un monopolio, pero es un periodo demasiado largo, digamos que el periodo de una ciudad puede ser del 85 al 2000, algo así, para que pase algo, pero mira donde vamos, y pues urbanamente si ha cambiado, pero mentalmente esta estancada, a pesar del impulso y del último periodo de gobierno, el de Ritter, donde digamos que se vio la plata, pero las transformaciones ocurren materialmente pero ya la gente vive en Palmira pero no se siente Palmirano, entonces si no se invierte en ese gusto de apreciar en donde vives, te pueden poner la casa de oro, te pueden poner todas las oportunidades ahí que, no va a apasar nada, puede pasar lo mejor en Palmira que si no lo valoramos, si no tenemos una capacidad de asombrarnos por lo nuestro, apague y vamonos, no hay nada que hacer.

Gonzalo: Bueno Mauricio, todo ese sondeo esta genial, de verdad que si, que información tan increi-

ble, entonces, para resumir este primer punto, podríamos sacar 3 épocas que son: de 1880 a 1910 más o menos.

Mauricio: Si, hasta 1910 porque es cuando el Valle del Cauca se separa del Cauca y surgen los dos departamentos, y comercialmente Palmira empieza a surgir, aparecen los primeros locales, empieza a beneficiarse con las compañías de comercio que se hacían con barco a vapor, Puerto Yumbo, y bueno.

Gonzalo: Bueno, entonces sería de 1880 a 1910, de 1900...

Mauricio: De 1900 a 1935 que recibe el empuje en infraestructura, y aparecen edificios, aparece el edificio de la alcaldía, aparece el mismo teatro Materon, que uff, Juepucha, la plaza de Bolívar es lo más ecléctico que puede haber, bueno no, ecléctico es un lenguaje desarrollado, pero arquitectónicamente aparece un hermoso desorden, el parque Jardín que existía antes era un parque Jardín francés, de estilo francés, o sea, era todo encerrado, y la banqueta, y todo bonito, pero tipo francés, un teatro Materon estilo art deco estadounidense, el edificio republicano de la antigua alcaldía, la catedral barroca, empiezan a parecer estas cosas ahí que se mezclan con nuestras casas coloniales de dos pisos, ahora arquitectónicamente que ocurre desde 1940 hasta 1980, aparecen muchas casas, no, un poco antes, 1935 a 1980, de corte moderno, pero con una arquitectura extranjera, por ejemplo todas esas casas tipo bunker alemán que son muy cerradas, el mismo teatro Palmira, la fachada del teatro Palmira es muy cerrada, eso es para una ciudad que vive un invierno, entonces adoptamos todos esos estilos modernos, unos más bonitos que otros, hay una casa que hay en la esquina que era el banco central hipotecario que era una casa increíblemente preciosa, donde queda, al frente de drogas la rebaja, diagonal al Realpe, preguntale a tu papá, es una casa preciosa, casas así digamos que son las que hoy están en el Parque Lineal, por dentro, bueno, esas son sencillas, pero bueno, empieza a aparecer esa arquitectura pero con influencia externa, los arquitectos nunca se sentaron a decir "Bueno, como van a evolucionar estas casas neo coloniales, como vamos a adoptar su lenguaje y los vamos a transformar en la arquitectura vallecaucana", no, eso no pasó, si no que adoptamos y adoptamos, nos pareció, nos asombró más lo de afuera, y nos quedamos sin una identidad arquitectónica, porque no tenemos, no existe la casa vallecaucana, nos quedamos, estos muros altos, amplios, estas ventanas altas, esas puertas de 4 aleros, que se abren arriba para que entre luz pero se conserva la intimidad de la familia pero entre digamos Dios, por acá arriba no más, que sean casas frescas, pero no, eso no evolucionó, esos patios, bueno digamos, antes la casa vallecaucana era la que tenía puerta, corredor, puerta, sala, y eche pa dentro, entonces tenía ese doble portón, y normalmente en la mitad tenía un jardín pequeño, o un amplio saloncito, esas casas queda poquitas. Estas son casas de 1930-40 para acá, hasta el 50. Esas casas están ubicadas en Barrio Nuevo, las antiguas casas del Barrio Las Delicias, el Barrio Las Delicias fue otro ícono como espacio, pero eso no evolucionó, era todo un lenguaje arquitectónico que le daba la bienvenida a alguien pero al mismo tiempo le decía "Somos la familia tal" bienvenido, cruce por aquí, o sea, era un lenguaje arquitectónico que tenía un protocolo, era un protocolo de ser anfitriones pero con nuestra intimidad, no se decirlo muy bien. Ya de hoy para allá se mepezo a construir, y vamos en estas cosas muy bellas, algunas funcionales, pero sin lo nuestro, sin lo propio.

Gonzalo: Y efectivamente, uno aquí no ve a Palmira por ningún lado. Bueno entonces, podemos decir que tenemos estas cuatro épocas, para finalizar, 1880 – 1910, 1910 – 1935, 1935 – 1980 y 1980 – 2018. Ya separándolas de esta manera, pues ya me has hablado un poco, de que manera podemos categorizar en cada uno de estos periodos, aunque yo siento que tal vez es un poco amplio, entonces, digamos, seleccionemos cuáles fueron los periodos de mayor desarrollo, o sea, donde se puede



comprar mejor el desarrollo que hubo entre estas épocas a nivel de construcciones o desarrollos patrimoniales y luego pensando, digamos, en lo de la catedral, que la catedral fue construida en 1914, bueno, empezó a construirse en 1914, y terminó en 1929.

Mauricio: Bueno, la torre central en el 53.

Gonzalo: Bueno, pero la catedral como tal, como concepto de catedral en 1929, y desde ese momento partió a ser uno de los principales símbolos patrimoniales de la ciudad, entonces que otros, mirándolos desde la comparación que te estoy haciendo, fueron generados en estas épocas que hayan sido muy principales y cuñales de ellos, digamos, que símbolos patrimoniales en estos momentos ya no está que llegaron a ser muy importantes, aparte del teatro Palmira que es el que conozco yo

Mauricio: Bueno, te comparto mi idea de los 8 patrimonios materiales e inmateriales que tiene Palmira, para mí como investigador. El primero, para mí, indudablemente, es el río Palmira, porque? Porque es una derivada de 12 kilómetros artificial, al traer el agua nos dio un espacio de desarrollo para las haciendas, una dinámica productiva, ya cuando existió el río, la parte norte era donde vivían los ricos, y el sur donde vivían los pobres, el parque lineal era la división, cuando ya se entapó quedó el parque lineal, entonces hacia acá vivían los ricos, los que vivían en el centro, luego aparecieron los nuevos ricos que eran los que vivían en barrio nuevo, después los ricos emergentes en el barrio las delicias, pero esencialmente vivían era aquí, y al otro lado los pobres, entonces socialmente hubo un clasismo de identidad territorial por eso, porque surge la trinidad? Porque ya habían muchos ricos acá en la catedral entonces, bueno, estas dos franjas de la ciudad están conectadas por este poco de puentes, habían tres puentes principales, otros eran puentes de madera y bueno, entonces se está revolviendo esto, entonces hagamos una iglesia para ellos, que es la Trinidad, separemos fronteras.

Gonzalo: Yo había leído, es más, lo tengo anotado, que la trinidad es la primera iglesia que se construyó, no? La trinidad fue terminada en 1915

Mauricio: Empecé en 1899, y se terminó en esa época, pero la parroquia, la antigua iglesia antes de la catedral se había construido desde 1770, esa era la parroquia de nuestra señora del palmar, que fue la cofradía... Yo creo, siempre he dicho que el origen de Palmira es la fundación de la cofradía en 1722, eh, y bueno, están, especialmente el río nos divide. El segundo es esencialmente como lo vos lo denotas, la catedral, yo creo que una persona en 1925 tuvo que haber estado muy inspirada en ver eso, ver la majestuosidad y decir "Uy juepucha, esto no existe ni en Cali" o sea, maravilloso. Arquitectónicamente, la estación del tren, por todo lo que significó, como punto de salida, pero esencialmente como punto de llegada, de gente de todas partes, con la maleta llena de plata, o gente que no tenía nada, con una mano adelante y otra atrás, pero que podía salir adelante. El cuarto es la facultad de agronomía, en la universidad nacional, porque hizo el tránsito de la democratización del conocimiento para convertir una clase media de profesionales, ya lo que se había invertido antes en una empuja básica, ahora ya teníamos una facultad aquí que iba a la par con nuestras vocaciones agrícolas, con nuestra memoria histórica, entonces nos disparamos, y se disparó Palmira en una Babel, porque los profesionales también que se enamoraron de Palmira eran también de otras ciudades, ese carácter pues anfitrión pues se disparó. La granja experimental que nos dio un carácter científico a nivel nacional e internacional. El que existió y no existe en fotografías, digamos en 1900, Palmira era esencialmente humedales, vos has ido a la laguna de sonso? Palmira era esencialmente una de esas, bosques y humedales, en 1960 seguían existiendo humedales a pesar de la diversidad agrícola, ya para 1970 - 75, ya el 85% de los humedales ya no estaba, hoy? El 98% de los humedales desaparecieron. Entonces habría que... No existe fotos porque en ese momento, digamos que

a principio de siglo a nadie la interesaba tomarle fotos a un humedal, que a veces olía feo, que era re incomodo, porque, por ejemplo, cuando la gente iba a Cali por el camino viejo, porque para esos tiempos todavía no existía la recta, había tramos que en invierno había que hacerlos a canoa, entonces todos esos humedales que eran reservorios de fauna y flora pues eran incomodísimos, entonces decís "¡Jueputa, que se sequen estas vainas rápido!" Y los secaron rápido, no había una apreciación por lo ambiental o de lo ecológico que hoy pues con urgencia, digamos, yo no encuentro en la CVC, si las hay, no las sueltan, archivo fotográfico de los humedales de Palmira, no hay, no hay nada, pero hay que nombrarlo porque existieron esos humedales, que son grandes reservorios de fauna y flora y digamos que ese es el lugar, el habitat de los nativos que hoy llamamos malagana. Los humedales yo creo que nos dan un ancestro de exigencia, porque tenemos que convivir con ese lugar, apreciarlo, respetarlo y convivir, ya no, ya pasamos por encima, ya pa qué? La cultura llamada Malagana, que a mí no me parece ni una cultura, ni me parece que tenga que llamarse malagana, pero bueno, tenemos un ancestro hay que fue un lugar de encuentro muy importante entre las culturas nativas pre hispánicas y que nos dejaron una connotación de desarrollo o de integralidad con el entorno, a partir de las piezas de orfebrería y de cerámica que hicieron, que wow! Unas piezas que dicen mucho de la manera de ellos de relacionarse entre sí y de relacionarse con sus dioses y con su entorno, la lluvia, los animales, el grano de maíz, lo que fuese, y la otra por toda esta diversidad que te digo, la octava maravilla de Palmira es su gente, que es toda una, o sea, ADN revolcado pues que no sabes ya para donde ir ni que somos, y la pregunta ya no es cual es la identidad de Palmira, si no cuales son sus identidades y el factor no es cuantas identidades porque las podemos nombrar, si no que nos va a hacer sentirnos palmiranos a pesar de que vengamos de distintas partes? Eso todavía no existe. Aquí viene gente de todo el país todos los días, pero para convencer a esa persona que se sienta un gran palmirano, como? Como lo hacemos? Entonces esas para mi son los 8 patrimonios mas significativos, físicos pues ta la catedral, y la antigua estación del tren, el rio Palmira esta ahí, pero pues ya es otro rio Palmira, a vos ni a mi nos toco nada en ninguno de sus charcos, no cruzamos nunca por un puente de madera, no, ya, perdimos, ya esa Palmira no existio para nosotros, ya no hay nada que hacer, y ya gente que haya cruzado por un puente de mandera, juepucha, a ese man hombre hay que coerlo y meterlo en un museo, una foto de los puentes de mandera, por alla una, por patio bonito, que es lo que hoy es el parque del amor, es la única que medio conozco, pero de resto no, quien le va a tomar fotos a un puente de madera? Pa que? Pero ahora pagaríamos lo que fuese por tener fotos de aquello. Hay otros patrimonios muy importantes, digamos que la hacienda laRita, la casa de la hacienda la Rita de la antigua Manuelita, yendo para amaime uno se desvia a mano derecha, esa casa pues, allí vivio su infancia Jorge isaacs, fue de las primeras casa que se construyeron, que ya existía, y que se sostuvo cuando aparecieron las tres haciendas, Manuelita, La Primitiva y La Rita, que habían pertenecido al laifundio de la hacienda real de los jesuitas, y bueno, eso pertenece a Manuelita y el ancestro de Manuelita como impulso es definitivo, digamos que nombrar esa hacienda es nombrar un empujon anglosajon, que hay que agradecerle tanto el empujon como el monopolio, si tenemos ese monopolio, por algo es, tenemos que revisar.

Gonzalo: Y que mira, tu historia empezó hablando del ingenio Manuelita, o sea, todo lo que me estas diciendo del desarrollo empezó con el ingenio, si tengo un ingenio, necesito gente, si necesito gente debo de traerla, para que esa gente este a gusto necesito una iglesia, necesito esto y aquello, necesito un banco para poder comerciar, todo el desarrollo que genrea..

Mauricio: Y la mirada de una anglosajon es muy pragmatica, un anglosajon esta pensando a 40-50 años, y esa mirada afortunada la resivimos, en cambio colectivamente, el colombiano en general no



piensa ni en colectivo ni piensa a largo plazo lastimosamente, y que otro... Yo creo que esos son los espacios, hay otros pero pues ya, no se, el Bosque Municipal fue definitivo para muchas generaciones, desde que apareció en el 65, digamos que hasta las generaciones del 95, el bosque era determinante porque allá aprendimos todos a monar bicileta, o íbamos a pasear, o el día del domingo, el día familiar, digamos que como espacio, pero no se, se quedó como en un segundo reglón, me parece.

Gonzalo: Dentro de los espacios que yo había determinado, porque yo sé que estos espacios que yo determine hay muchos que hoy día siguen estando muy presentes, y creo yo que son generadores de identidad, como por ejemplo la antigua casa de la alcaldía...

Mauricio: Sí, se considera, porque digamos que a la plaza de Bolívar se le consideraba como la plaza roja de Colombia, y la casa de gobierno era donde llegaban, ahí estuvo Jorge Eliecer Gaitán e su campaña presidencial, por ahí pasaron alcaldes que tenían una visión de ciudad muy desde lo cívico, por supuesto no eran gerentes, ni gestores públicos, porque administrar una ciudad era como administrar la casa, era muy paternalista es asunto, había que gerenciar, sí claro, pero no era ese el término, era una gran persona, un gran líder de la ciudad, que era nombrado alcalde, porque no era por voto popular, sino que quien es el personaje ejemplar aquí que se le mide a sacar adelante la ciudad, entonces se sacaba pecho y la casa representaba eso, digamos el nuevo CAM se construyó en el 85 y digamos que empata con la elección por voto popular, y digamos que ahí se acaba ese periodo donde ser buena persona valía para poder ser alcalde, y si se recupera esto para las artes o el patrimonio, ¡juemadre, sería estupendo, eso tiene, 3 pisos creo, y se está cayendo delante de los ojos de todo el mundo.

Gonzalo: Porque a la plaza de Bolívar se le llamaba la plaza roja?

Mauricio: Porque Palmira tenía un carácter liberal muy profundo, muy profundo.

Gonzalo: Bueno, dentro de las otras categorizaciones, como te comenté, tenía yo a nivel religioso la Catedral, La Trinidad, los Carmelos y los Agustinos, tenía estas 4 iglesias que creería yo podrían generar alguna identidad dentro de la ciudad, no tengo nada seguro, anote lo que sentí que podrían ser los más representativos.

Mauricio: Yo me quedaría en la Trinidad, los Carmelos no, porque empezando con que ellos no son parroquia, ellos están adscritos a la catedral, en el orden de la jerarquía, ahora, arquitectónicamente es una belleza, claro, es más grande, en estos días fui a hacerle unas fotografías, es más grande que la ermita, lo que pasa es que la ermita está bien posicionada, está bien cuadrada, se deja ver desde varios lugares y dialoga con todo el entorno, en cambio aquí la tapamos.

Gonzalo: El otro día fui a intentar tomarles unas fotos, y ¡juemadre, de donde le toma uno una foto a esta iglesia para que se vea completa.

Mauricio: No no no no, no hay, no hay manera

Gonzalo: Yo desde el edificio le veo la cúpula, pero es que me paro debajo de la iglesia y no le veo la cúpula para ningún lado.

Mauricio: Vos ya subiste a la cúpula de la catedral?

Gonzalo: No, nunca

Mauricio: Cuando quieras vamos!

Gonzalo: ¡Sí!!!??!!? Uy me encantaría...

Mauricio: Sí claro, con mucho gusto mijo, de una.

Gonzalo: Ufff, genial super genial

Mauricio: Bueno, entonces los Agustinos... Noh, a mí me parece una iglesia muy fea, eso no es nada del otro mundo.

Gonzalo: Entonces tu dirias que básicamente la catedral y la trinidad?

Mauricio: Si, y la trinidad porque hay algo muy interesante hay, quien hizo esa torre de estilo mudéjar, alguien dijo, uff o una de dos, o aprovecharon al arquitecto que hizo la iglesia de San Francisco de Asis, o vino y dijo "Los impuros son los pobres, démosle su torre impura" me parece una manera muy peyorativa y burlesca de que quienes iban alla iban a la torre de una iglesia de estilo mudéjar, o digamos, voy a dar doctrina católica en una torre mudéjar, no se, no lo logro entender bien, porque fue primero la de San Francisco de Asis que la de aca, después hay una fotografia que rescate, no me acuerdo de donde, a alguien se le ocurrió construir un pico gotico sobre esta torre mudéjar, negando el ancestro del sur de España de esa torre, porque no viene del islam, viene del ancestro del sur de España, entonces pueden haber muchas hipótesis, que el arquitecto era del sur de España o que tenia ancestros en el sur de España y quiso hacer su homenaje, o alguien se quería burlar de los pobres que iban a esa iglesia, tome su torre rara por impíos, o impuros, no se, o algo paso hay muy interesante, además porque eran vecinos del barrio las delicias, que era un barrio muy muy importante, era el mejor barrio de Palmira en 1920. Casa extraordinarias, y después cuando se construye la galería en 1952, pues le da un realce a todo eso, porque se transforma en un punto de encuentro entonces la gente iba a merchar en victoria, la delincuencia, pues que delincuencia iba a haber, estaba toda esa profusión de los cafes, que eran lugares de encuentro cultural, el café imperial, el piel roja, se hacían negocios, donde se veía el japonés jugarse la finca, o sea, todo este lenguaje urbano macondiano que pasaban cosas totalmente absurdas donde iban grande cantantes y músicos a cantar.

Gonzalo: Eso que hablas de los cafes son ese tipo de cosas a las que yo quiero apuntarle, aquello que en su momento genero un auge para Palmira, tal vez no generando identidad, pero si forjando a que la identidad que se estan genrando al rederdor de ello si fuera creciendo mas, porque tal vez si no hubiera habiado el auge de los cafes, que otro lugar hubieral elegido aquellos japoneses o gente de afuera para reunirse a hablar de esos temas, aparte esos cafes fueron un lugar donde se gesto...

Mauricio: Quizas lo que balanceo... Los cafes eran el lugar de encuentro cultural popular para toda slas clases sociales, o sea, el mas pipiripao iba a tomar café, porque era un gusto irse a mostrar que uno tiene corbata y charlar y tomarse un tinto e ir a leerse el periódico porque hay que decirlo, era gente que leia el verraco periódico, y le gustaba estar enterada, porqie? Porque no existía la televisión, entonces hablar era una necesidad, era natural, conversar, entonces apracio en el 52 creo, bueno 55, algo asi, no se, el club campestre, algo asi como que este revuelco pues, ahora vamos a denotar las familias pudientes de Palmira, vamos a hacerle el contra peso al club cauca, que ellos no son los únicos ricos, entonces esa cosa rivista como je llama, como es que se dice, grosera, del que tiene plata y la quiere mostrar, ay yo soy de buena familia, si, eso existio, y existe, si no que los Palmiranos que lo dicen viven en Cali, esos Palmiranos que se auto exiliaron, pues desde alla dicen que tienen mas plata que los de aca, ese arribismo ancestral, eso es ancestral.

Gonzalo: Bueno, que otros sitios tenia yo dentro de la lista que hice... La estación, la catedral, las iglesias que te acabo de nombrar, tenia los parques...

Mauricio: El parque de la factoria, ese es otro de esas maravillas, yo no había incluido el de la estación porque me parecía, es mas importante el de la factoria, lo que pasa es que nadie conoce la historia de la factoria tabacalera. Fue la primera factoria que se construyo, digamos, hay varias versiones, en 1777 o en 1790, no son claros los historiadores, o los historiadores dan sus propias versiones sobre el asunto, el caso fue que los españoles para asentuar su poder en estas tierras, que nosotros eramos realistas, que nosotros no eramos aquí que, de la noche a la mañana pro Bolivar? Paja! Nosotros eramos pro españoles 100%, porque producíamos riqueza, lo que pasa es que cuando



los españoles aprietan con las cédulas reales a subir los impuestos, entonces un momentico, nono-nono, si yo soy criollo, si yo no soy español, bueno, los criollos dijeron "Somos mas" que ustedes los españoles que nos están explotando, ese es el origen de las sublevaciones de la independencia, no que la libertad de los negros, no, nada! Eso es paja, que la libertad, paja! Entonces esa factoria genero, digamoslo asi, una segunda plataforma agrícola que fue la del tabaco, entonces de aquí salía tabaco para panamá, tabaco para europa, porque empezó a se apetecido.

