



LUZ Y VIDA

CLÍNICA PARA MADRES Y ADULTOS MAYORES

Samuel Gaviria Leiton

UBICACIÓN



COLOMBIA



PUTUMAYO



MOCOCA

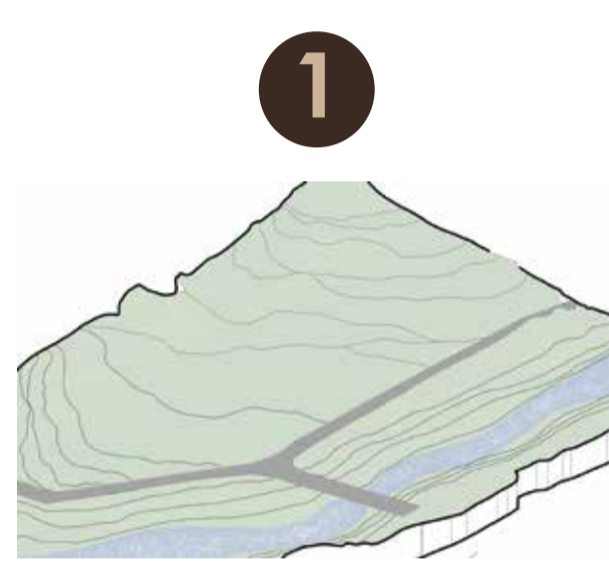
Mocoa, capital del departamento del Putumayo, fue seleccionada como área de intervención debido a su condición de principal nodo urbano, administrativo y de servicios de salud de la región. Con una población superior a los **47.000 habitantes**, de los cuales **más del 50% son mujeres y cerca del 11% corresponde a adultos mayores**. El municipio evidencia la necesidad de fortalecer espacios especializados para la atención, prevención y acompañamiento de estas poblaciones. El proyecto se emplaza estratégicamente dentro del área urbana consolidada en un lote con alta accesibilidad y conexión directa con la estructura vial y los equipamientos existentes, permitiendo una cobertura eficiente tanto para la población local como para usuarios provenientes de otros municipios del Putumayo. Su ubicación favorece la integración con el entorno urbano y consolida un punto de encuentro comunitario orientado al bienestar materno y al envejecimiento activo.

Datos del emplazamiento

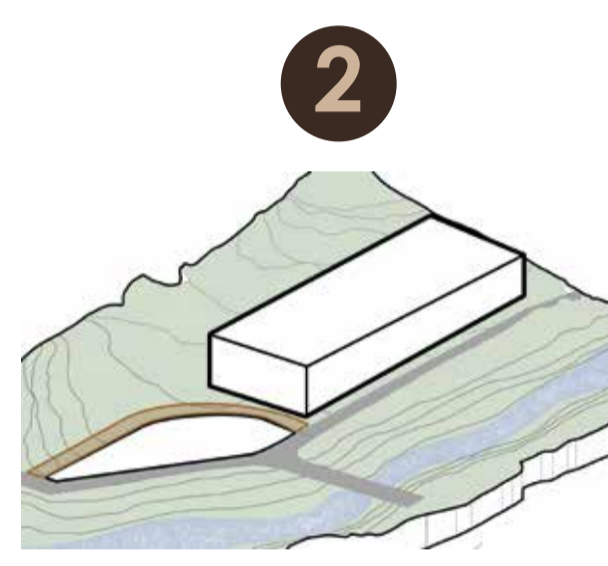
Ubicación: Mocoa, Putumayo, Colombia.
Área del lote: 9.027 m².
Altitud promedio: 604 m s. n. m.
Temperatura media anual: 25 °C.
Clima: Tropical húmedo amazónico, con alta precipitación durante todo el año.



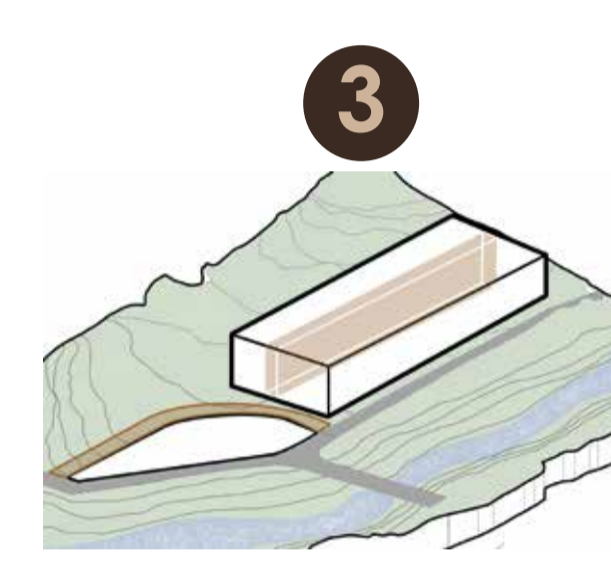
IMPLANTACIÓN VOLUMÉTRICA



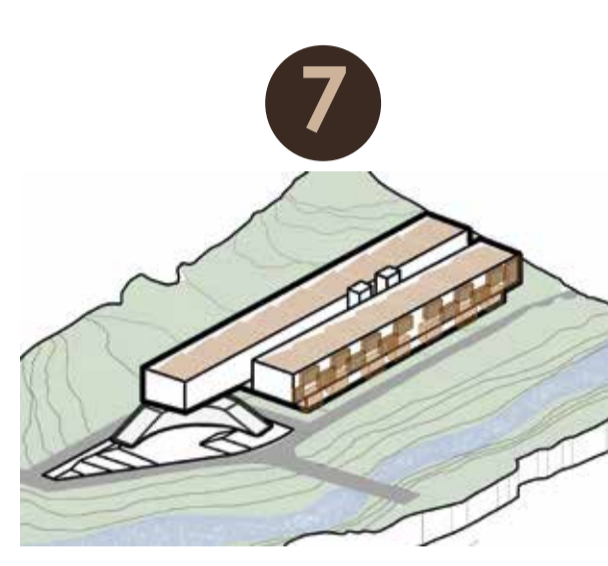
SE ESCOGE UN LOTE CON VISUALES FRENTE AL RIO CON CONEXIÓN A DISTINTOS PUNTOS DEL MUNICIPIO



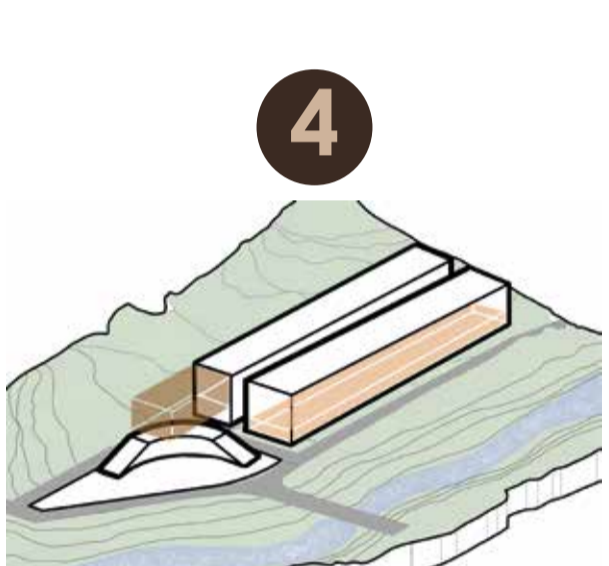
SE ESTABLECE UN VOLUMEN QUE BUSQUE ADAPTARSE A LA COCINA COLINDANTE Y SE PROPONE UN ESPACIO PÚBLICO QUE VINCULE EL EDIFICIO CON EL ENTORNO



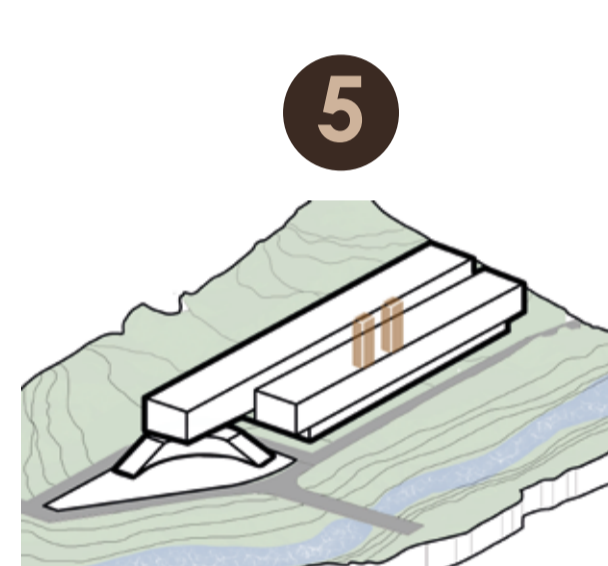
SE PROPONE UNA VIA ALTERNA PARA GENERAR UN MEJOR ACCESO A UNA FUTURA SALA DE URGENCIAS. SE DIVIDE EL VOLUMEN EN UNA DOBLE CRUJÍA PARA DAR ESPACIALIDAD Y VENTILACIÓN AL EDIFICIO



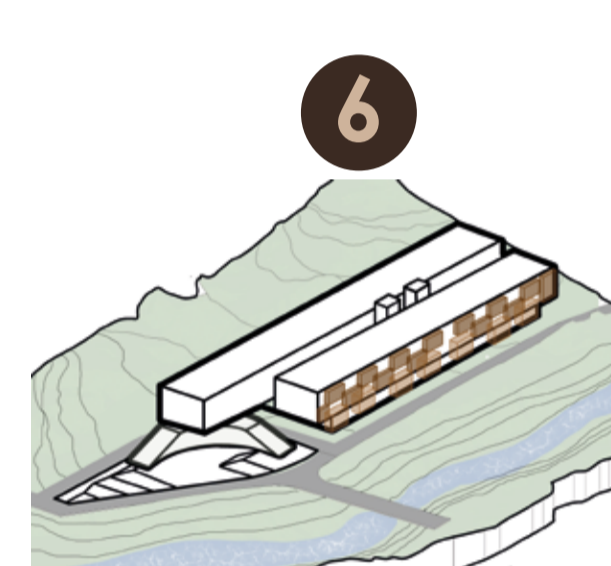
IMPLEMENTO UNA CUBIERTA QUE PERMITA LA ENTRADA DE LUZ NATURAL A UNA SOLA AGUA POR VOLUMEN, DISTRIBUIDA EN SECCIONES INCLINADAS, BENEFICIANDO LA RECUPERACIÓN DE LOS PACIENTES



EN PRIMERA PLANTA SE GENERA UN RETRANQUEO PARA DESPEGAR EL VOLUMEN DEL SUELO Y DAR LA SENSACIÓN QUE SE DESPEGA DEL SUELO. POR OTRA PARTE SE GENERA UN VOLADIZO QUE VINCULA EL PROYECTO CON LA PLAZA PÚBLICA



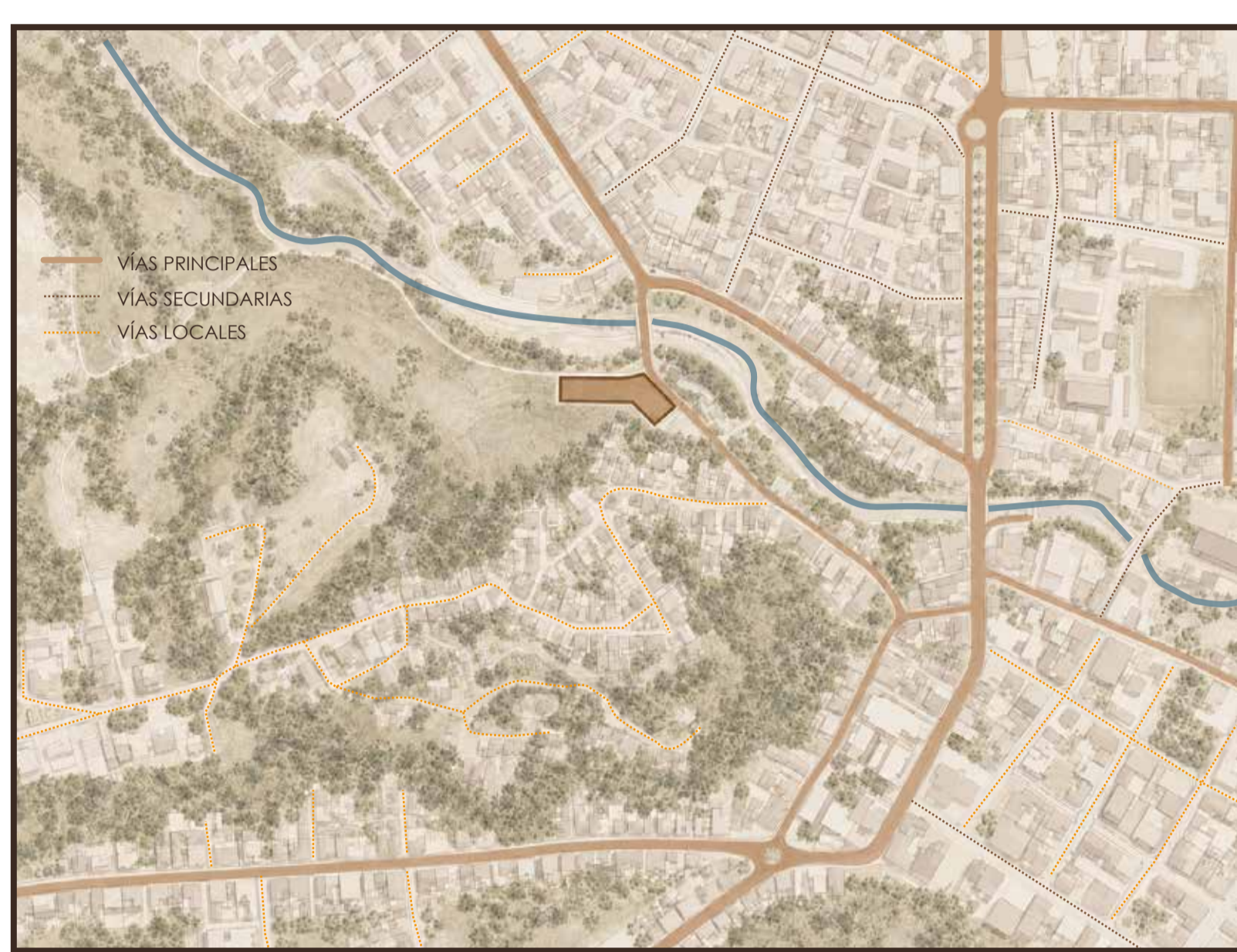
SE ESTABLECE UN PUNTO FIJO CENTRAL QUE REPARTA LAS CIRCULACIONES HACIA LOS DOS VOLUMENES DE MANERA EQUITATIVA



SE GENERA UN JUEGO DE VOLUMENES QUE ENTRAN Y SALEN DEL VOLUMEN PRINCIPAL PARA GENERAR JARDINES EN LAS TERRAZAS Y GENERAR FUTURAS VISUALES LA CIUDAD

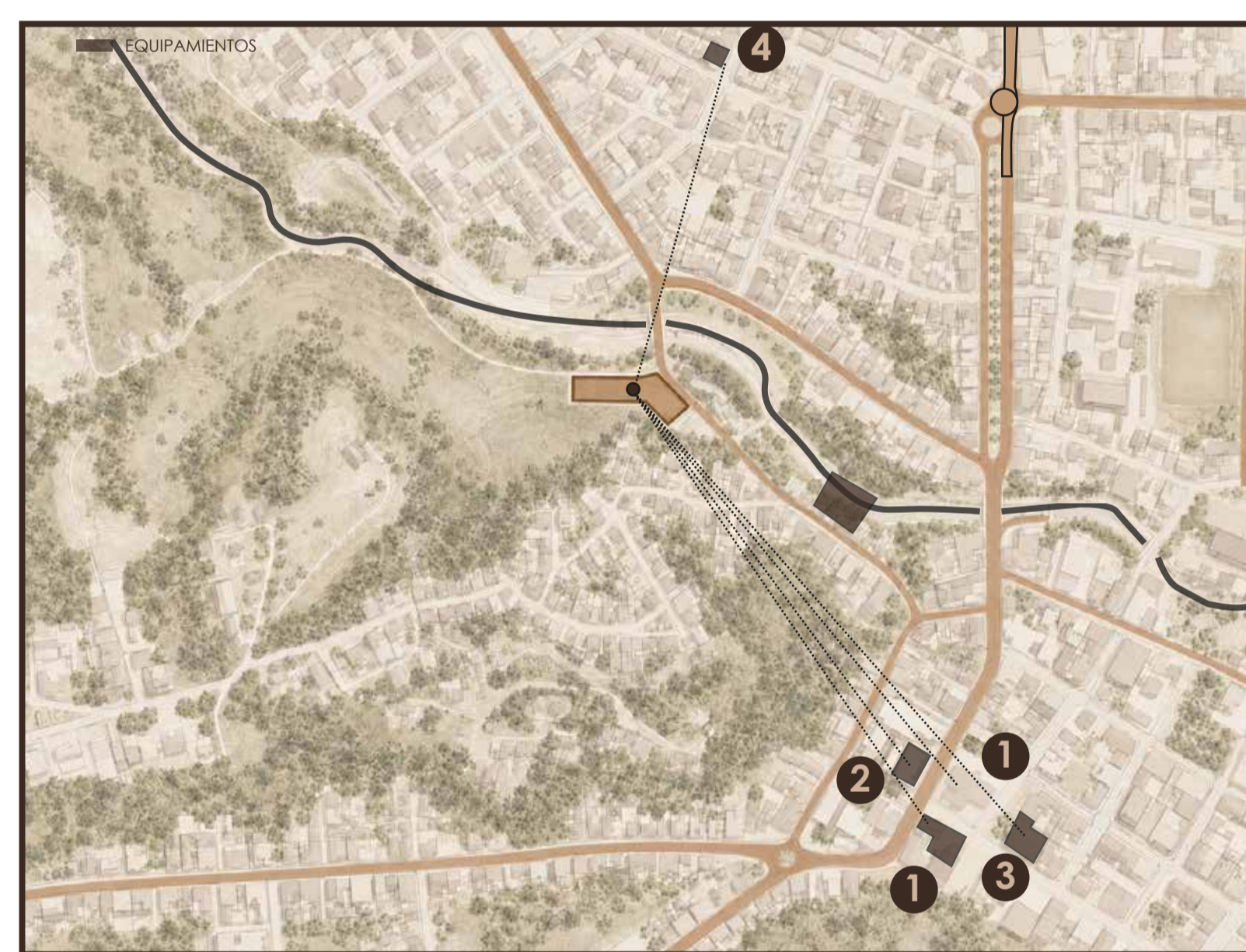


SE ESCOGE UNA PALETA DE COLORES PARA LOS MATERIALES QUE PERMITEN NIVELAR EL EDIFICIO CON EL ENTORNO NATURAL QUE LO RODEA



ASPECTOS RELEVANTES

- El lote se localiza dentro del área urbana consolidada de Mocoa, lo que garantiza accesibilidad, conectividad y proximidad a equipamientos y servicios existentes.
- Las condiciones climáticas favorecen estrategias bioclimáticas como ventilación natural, protección solar, espacios abiertos y áreas verdes terapéuticas.



1 PARQUE GENERAL SANTANDER Y CATEDRAL SAN MIGUEL ARÁNGEL



2 GOBERNACIÓN DEL PUTUMAYO



3 ALCALDÍA DE MOCOCA



4 HOSPITAL JOSE MARIA HERNANDEZ

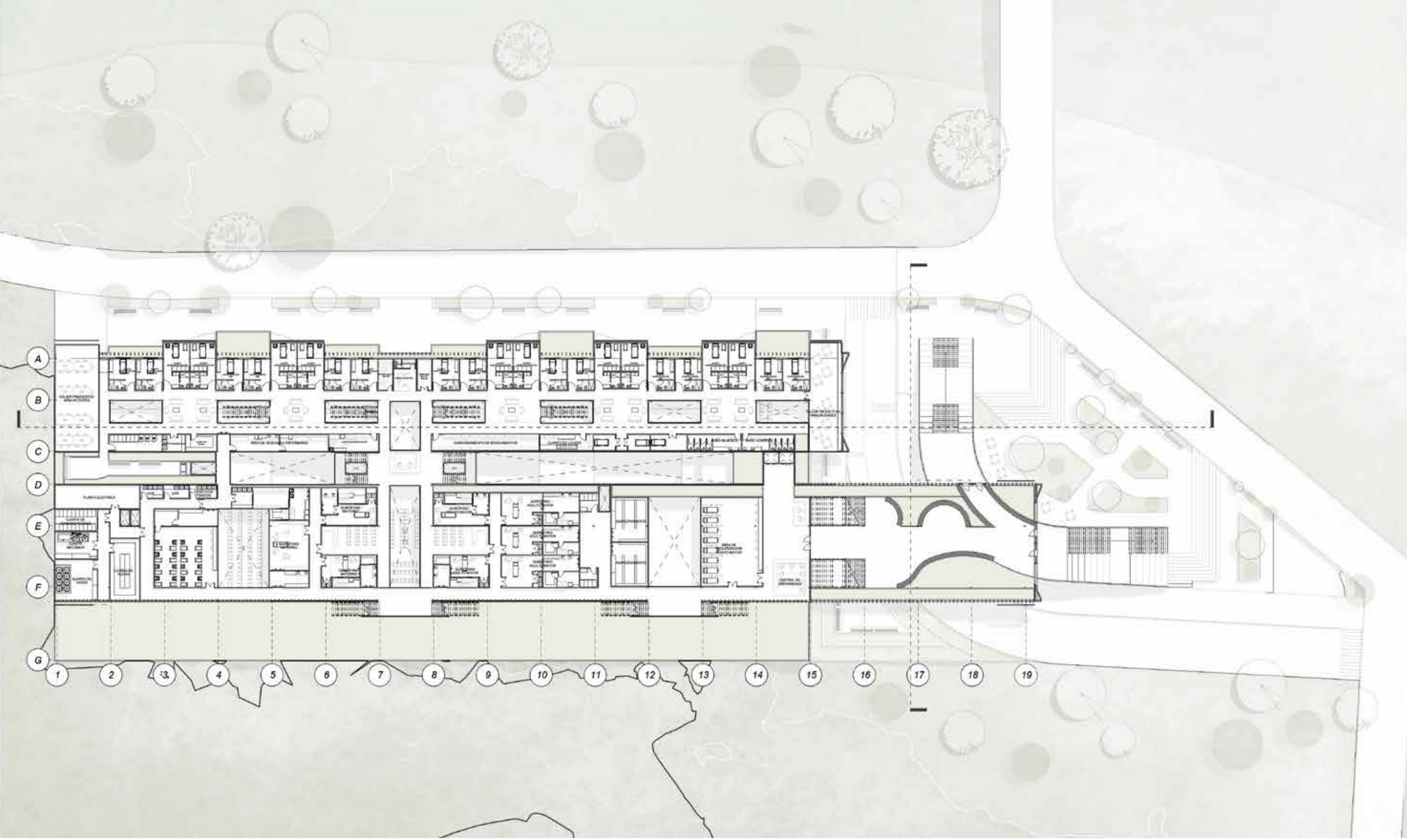
RELACIÓN CON EL ESPACIO PÚBLICO



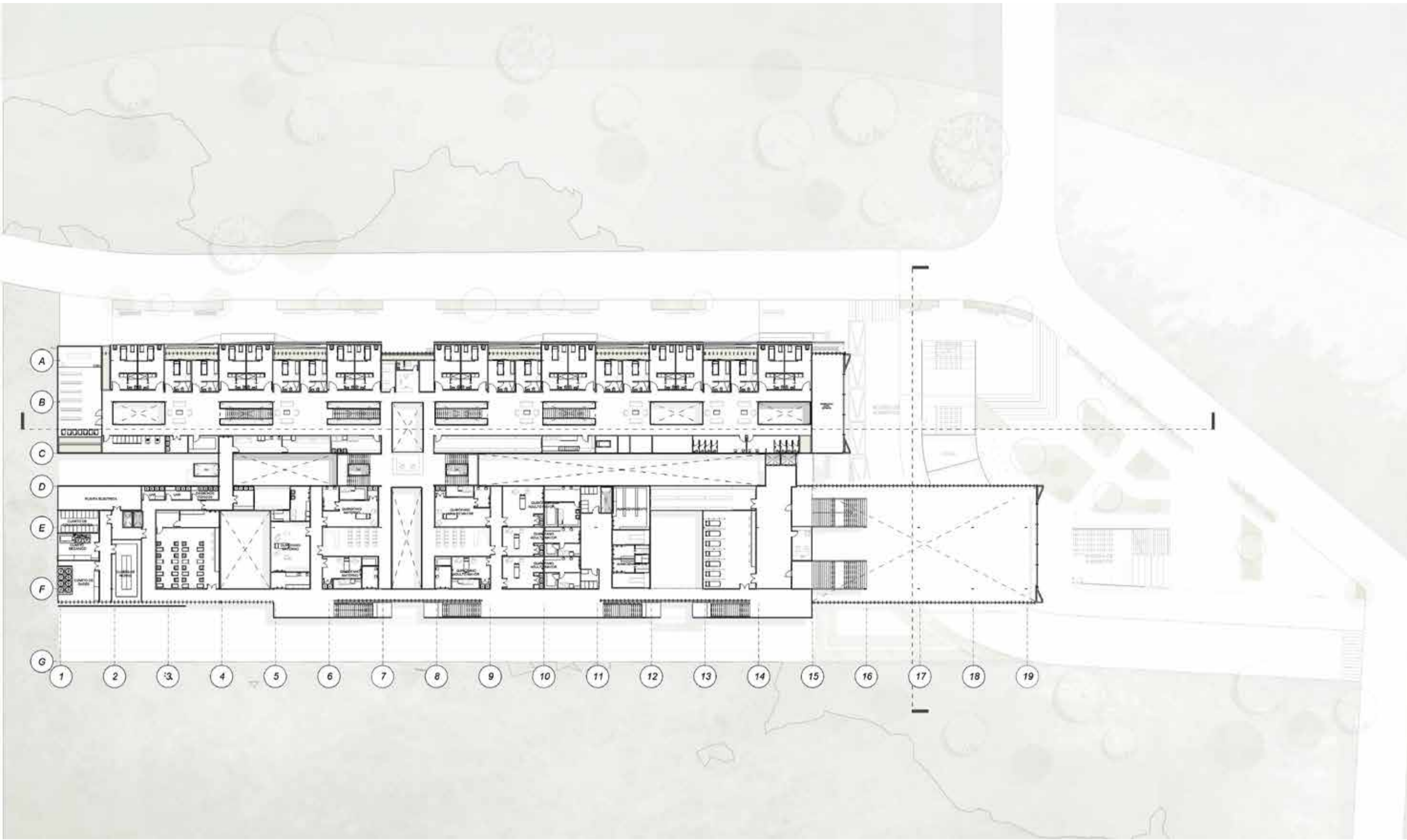
- 1 Plazoleta de bienvenida
- 2 Acceso principal
- 3 Acceso salas de cirugía
- 4 Puente el Progreso
- 5 Acceso parqueaderos



PLANTA PÚBLICA



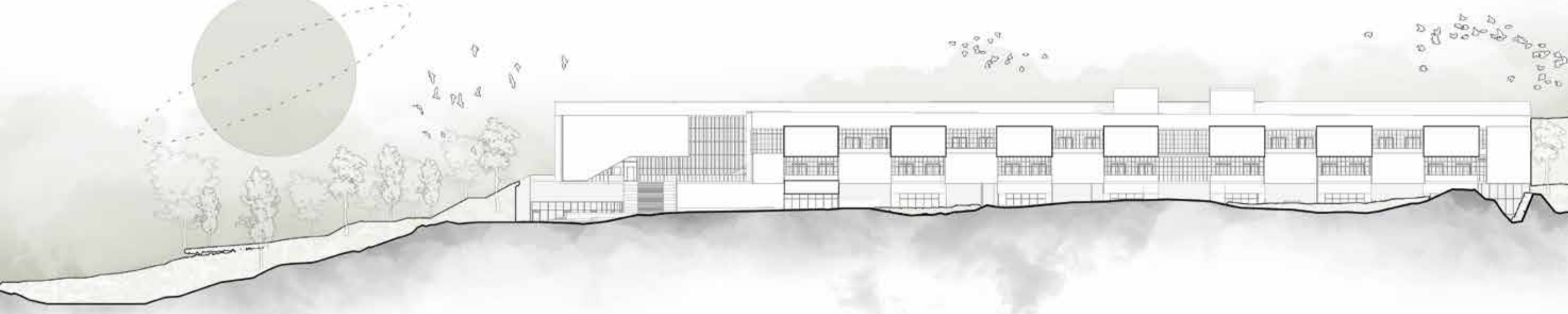
① PLANTA SEGUNDO NIVEL



① PLANTA TERCER NIVEL



① PLANTA PARQUEADEROS



FACHADA NORTE



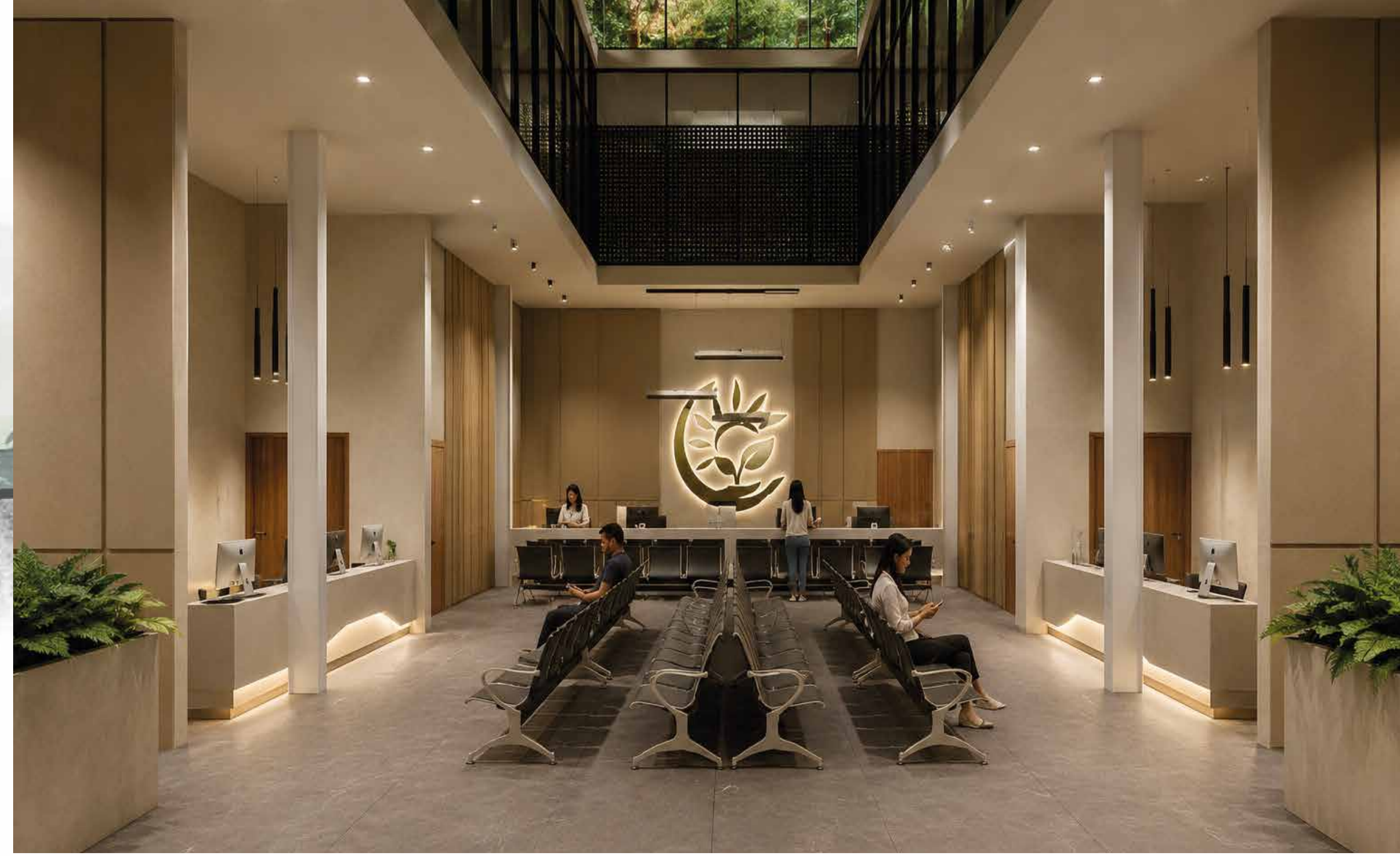
FACHADA ESTE



① CORTE LONGITUDINAL

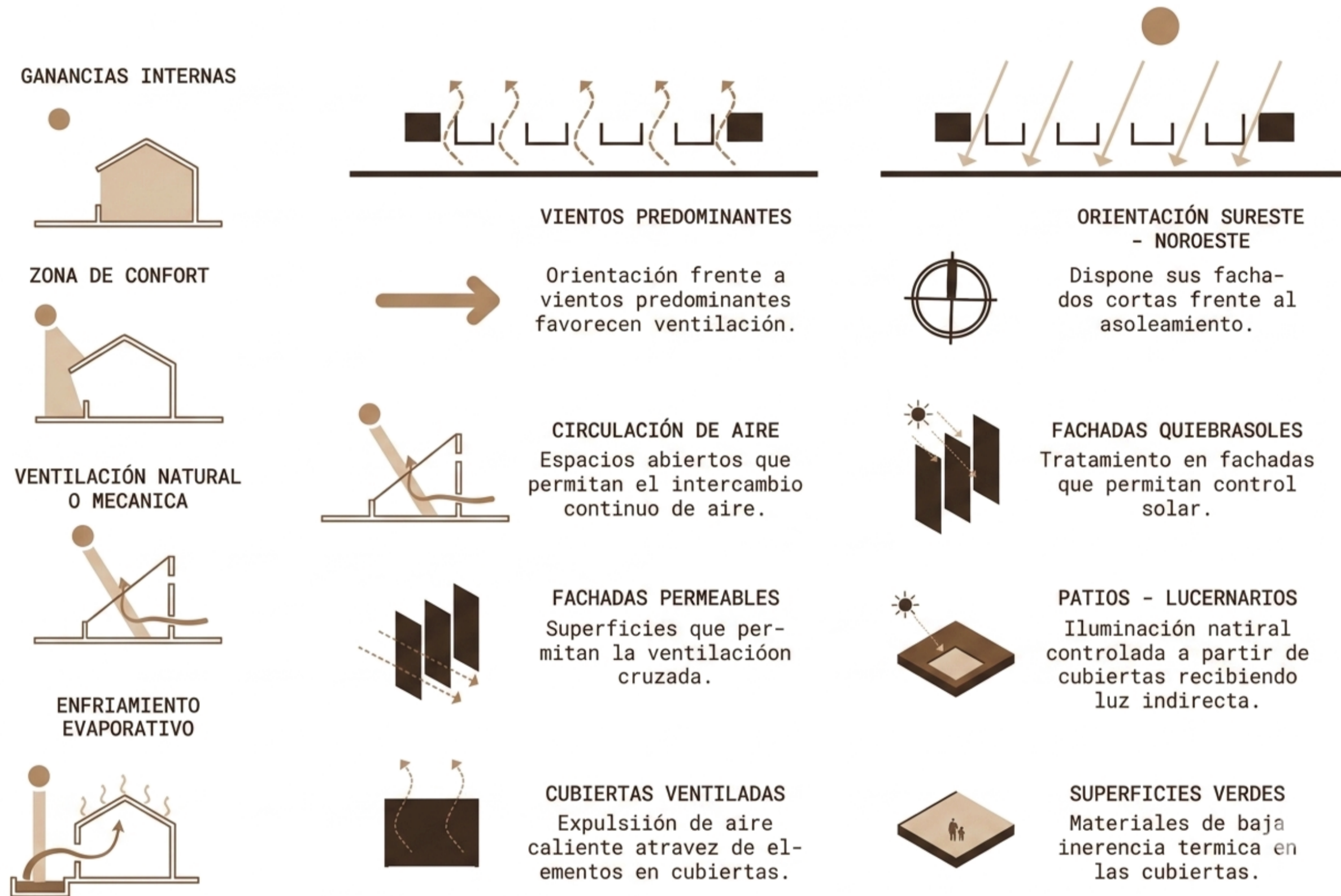


② CORTE TRANSVERSAL





ESTRATEGIA DE CONFORT BIOCLIMÁTICO

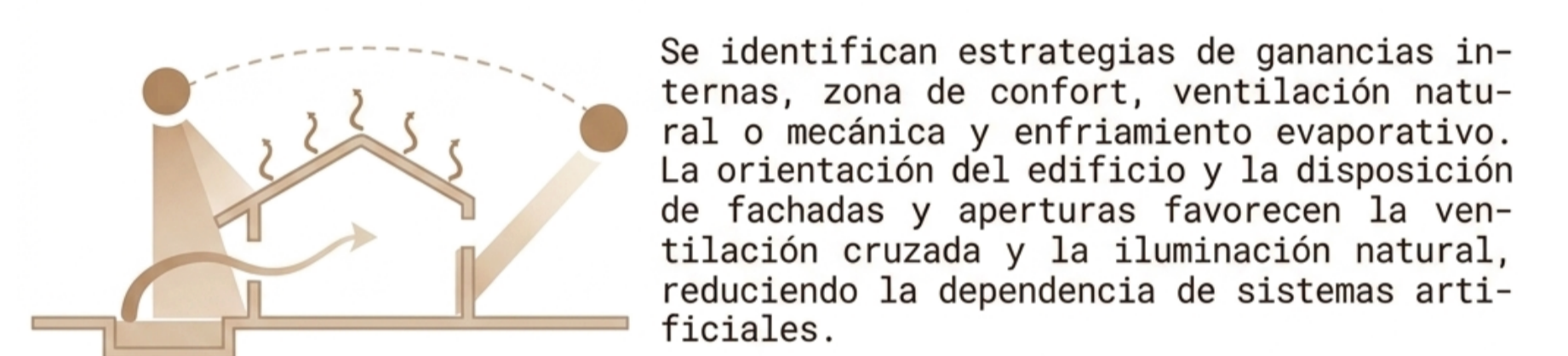


CONCLUSIONES

En el análisis del sector, se observa que gran parte del año las temperaturas se encuentran dentro de la zona de confort o confort permisible. Lo que indica que con estrategias pasivas es posible reducir la necesidad de climatización artificial.

Se recomienda el uso de ventilación natural, enfriamiento evaporativo y alta masa térmica, ya que son estrategias aplicables según el diagrama y las condiciones climáticas presentadas.

ESTRATEGIA BIOCLIMÁTICAS



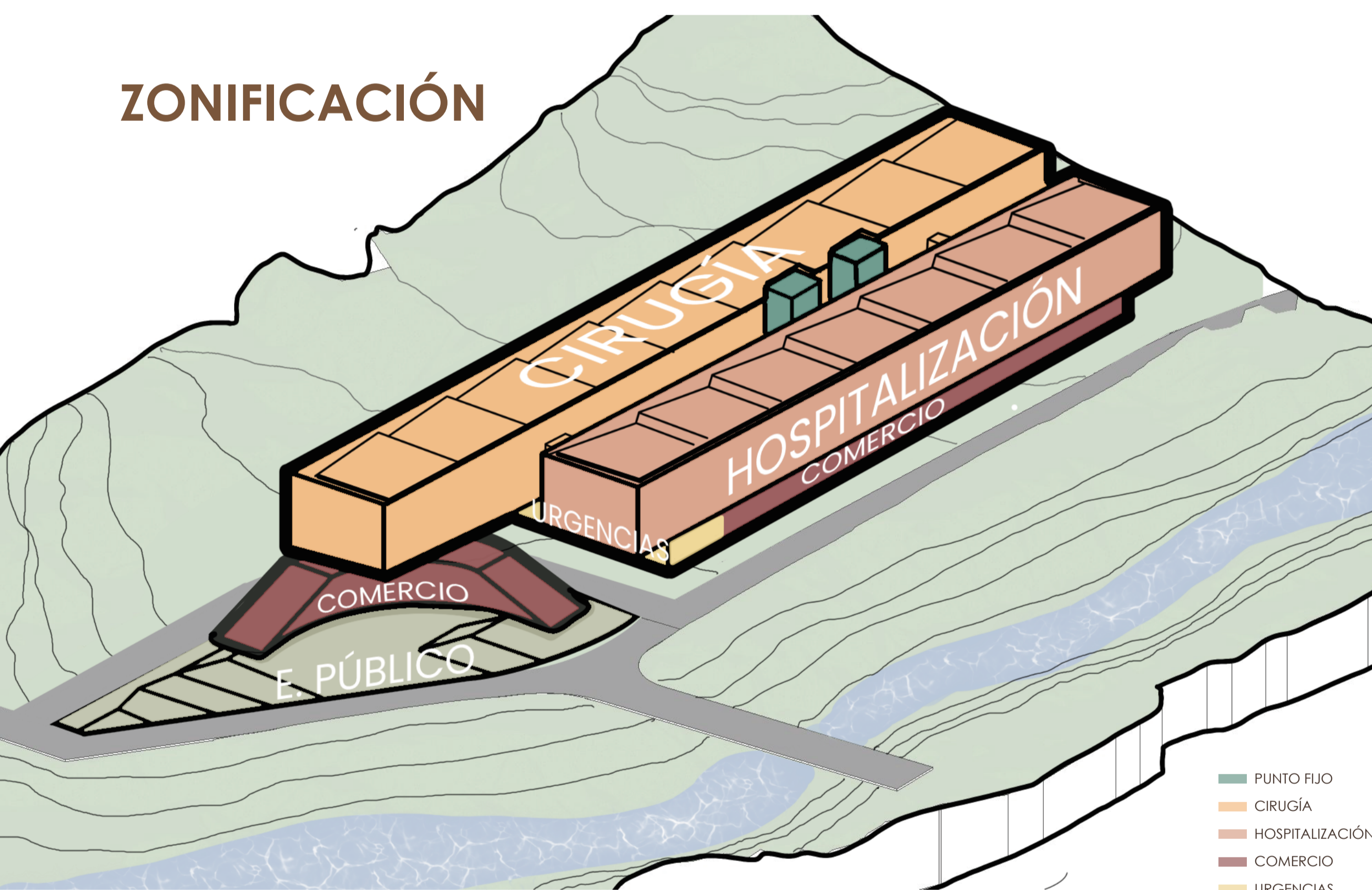
La proximidad al cuerpo de agua puede ayudar a regular la temperatura mediante la estrategia de enfriamiento evaporativo, aprovechando la humedad del entorno para mejorar el confort térmico.

ESTRATEGIA DE CONFORT BIOCLIMÁTICO

La orientación sureste-noroeste del edificio minimiza la incidencia solar directa en las fachadas más expuestas, reduciendo la ganancia térmica indeseada. El diseño de patios y lucernarios contribuye a una mejor iluminación natural, optimizando el confort térmico sin consumo energético.

En general, el sector demuestra una aplicación adecuada de principios de diseño bioclimático que garantizan el confort térmico con un impacto ambiental reducido.

ZONIFICACIÓN



RECORRIDO SOLAR



Se aprovecha la ventilación proveniente del nor - este, además de las corrientes y confort térmico que brinda el río Sangoyaco. Por otro lado, la doble crujía permite la salida del aire por los vacíos generados entre volúmenes.

MATERIALIDAD EN FACHADA



RECORRIDO SOLAR



El gráfico de aseoleamiento muestra el recorrido aparente del sol sobre el proyecto a lo largo del día, desde las 6:00 a.m. hasta las 6:00 p.m. Se observa que la fachada principal recibe radiación solar directa durante las horas de la mañana y parte de la tarde, mientras que la disposición longitudinal del edificio y los elementos de control solar ayudan a reducir la incidencia en los momentos de mayor intensidad térmica. Esta información permite orientar adecuadamente los espacios, incorporar estrategias pasivas de sombreado y optimizar el confort térmico y lumínico del centro de salud, disminuyendo la ganancia de calor y el consumo energético.

CIRCULACIONES A PARTIR DEL TIPO DE USUARIOS



- USUARIO TIPO PACIENTE O ACOMPAÑANTE
- USUARIO TIPO DOCTOR, ENFERMERA O EMPLEADO DE LA CLÍNICA
- USUARIO TIPO PROVEEDOR O ARRENDATARIO LOCAL COMERCIAL