

Voces de mi alma

Isabella Núñez Arzayús

Énfasis en marca y complementaria con mercadeo

Directora: Andrea Gómez

Diseño de comunicación visual

Facultad de creación y hábitat

Pontificia Universidad Javeriana Cali



PROYECTO DE GRADO
2025 - 1



Tema:

Acompañamiento emocional a mujeres en tratamiento oncológico, desde una perspectiva comunicacional y de diseño visual con enfoque didáctico y terapéutico. Reconociendo la importancia de promover el autocuidado y la expresión emocional como parte esencial de su proceso.

Planteamiento del problema:

Muchas mujeres en tratamiento oncológico no cuentan con apoyo emocional adecuado ni herramientas accesibles para expresar lo que sienten.

Desconocimiento en lugares donde la atención psicológica es limitada o inexistente, tanto en instituciones médicas como en los hogares.

Los recursos ya existentes suelen ser generales y poco adaptados a las necesidades emocionales reales de las pacientes.



Justificación Del proyecto

El cáncer no solo impacta la salud física, sino también la emocional y mental.

Muchas mujeres en tratamiento oncológico no cuentan con el apoyo psicológico ni las herramientas para afrontar el impacto emocional del proceso.

Aunque los avances médicos han sido grandes, el acompañamiento emocional sigue siendo una necesidad desatendida.

Objetivo General

Diseñar una herramienta de comunicación visual didáctica e interactiva para mujeres en tratamiento oncológico, que promueva su bienestar integral mediante la creación de un instrumento seguro para la expresión emocional, el autocuidado y el fortalecimiento de su autoestima.

Objetivos Específicos

Analizar las herramientas y recursos existentes de apoyo emocional para pacientes oncológicos, evaluando sus fortalezas y oportunidades de mejora.

Identificar el impacto de los cambios físicos a nivel emocional en mujeres de entre 45-60 años que se encuentran activamente en tratamiento oncológico.

Validar la efectividad de la herramienta mediante pruebas con usuarias de la fundación funcancer de la ciudad de Cali, Colombia y la retroalimentación de expertos en el bienestar emocional.

Usuario

Mujeres de diferentes edades, que están pasando por un tratamiento oncológico



Aliado

FUNCANCER, una fundación en Cali, dedicada al apoyo a mujeres con cáncer de mama.
Esmeralda Orlas, Patricia Lozada, Natalia Lopez.



Metodología Munari

Esta metodología permite abordar el proceso de manera lógica y organizada, asegurando que cada etapa del diseño esté fundamentada en la investigación y en la comprensión de las necesidades del usuario.

Fases

Definición del problema

(Contexto del problema)
Observación e investigación.

Recolección de datos

Uso de fuentes primarias y secundarias para obtener información.
(Investigación y encuestas)

Análisis de la información

Organización y síntesis de datos para comprender patrones y oportunidades de diseño.

Creatividad y exploración

Generación de ideas y conceptos visuales

Prototipado

Desarrollo de bocetos y pruebas físicas del medio de apoyo.

Evaluación mejora

Revisión con usuarias y expertos para perfeccionar la propuesta.

Producción final

Implementación del diseño final basado en los aprendizajes obtenidos.



Requerimientos de diseño

Estético-Comunicativa

- Uso de colores que representen la diversidad emocional.
- Tipografía clara y legible.
- Estilo visual ilustrativo y orgánico
- Uso de un lenguaje verbal afectivo, respetuoso y motivador.
- Creación de un diseño emocional

Tecno-Productiva

- Materiales que sea amigables al tacto y duraderos.
- Formatos que faciliten la distribución (sitio web o blog).
- Que se adaptable a los diferentes lugares.
- Diseño reproducible a futuro.

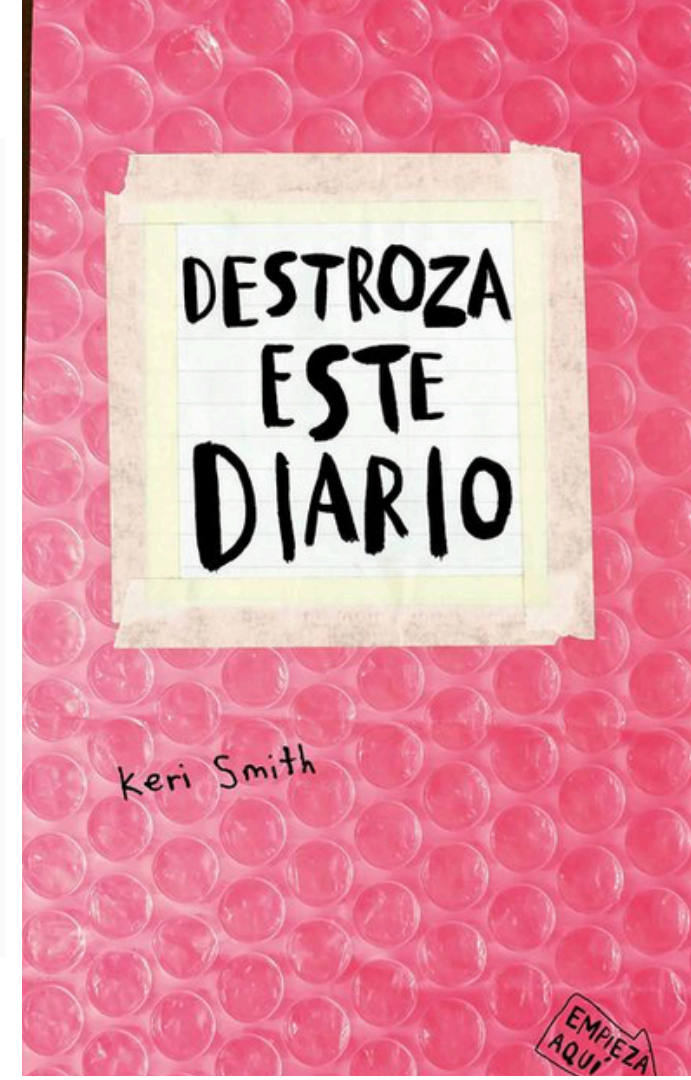
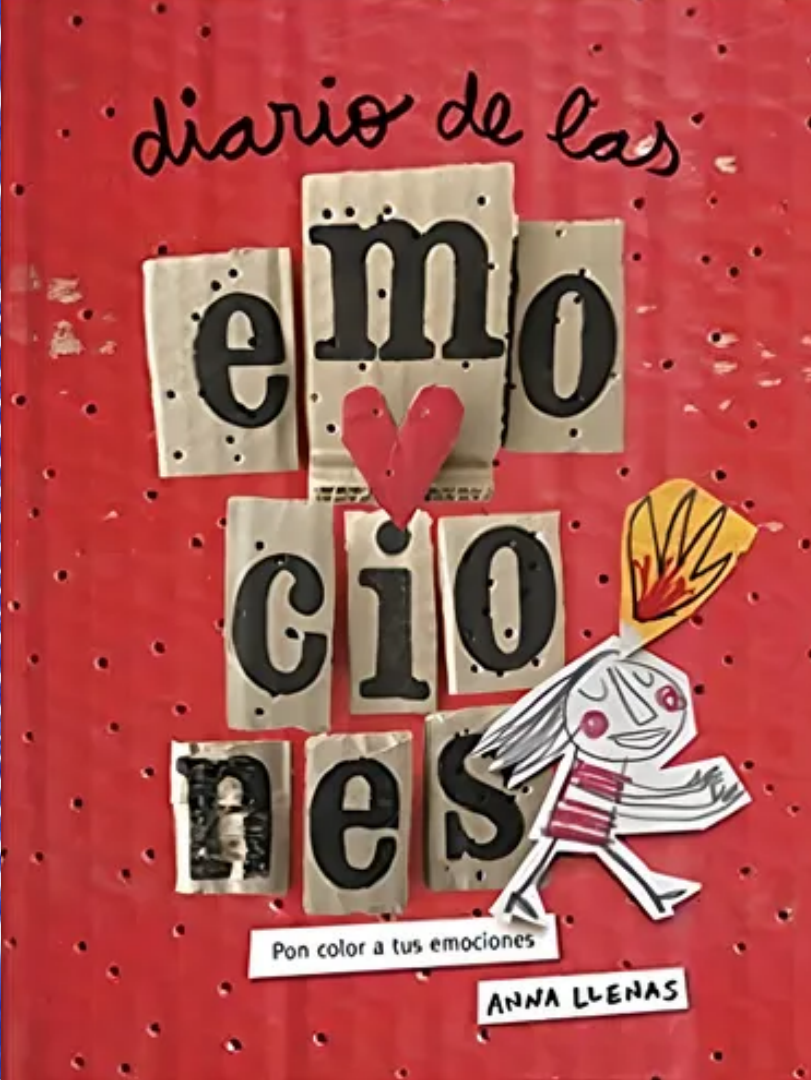
Funcional-Operativa

- Que sea de fácil uso e interacción.
- Que sus contenidos visuales y textuales sean comprensibles.
- una herramienta que sea versátil.
- fomentar la participación activa con actividades creativas.

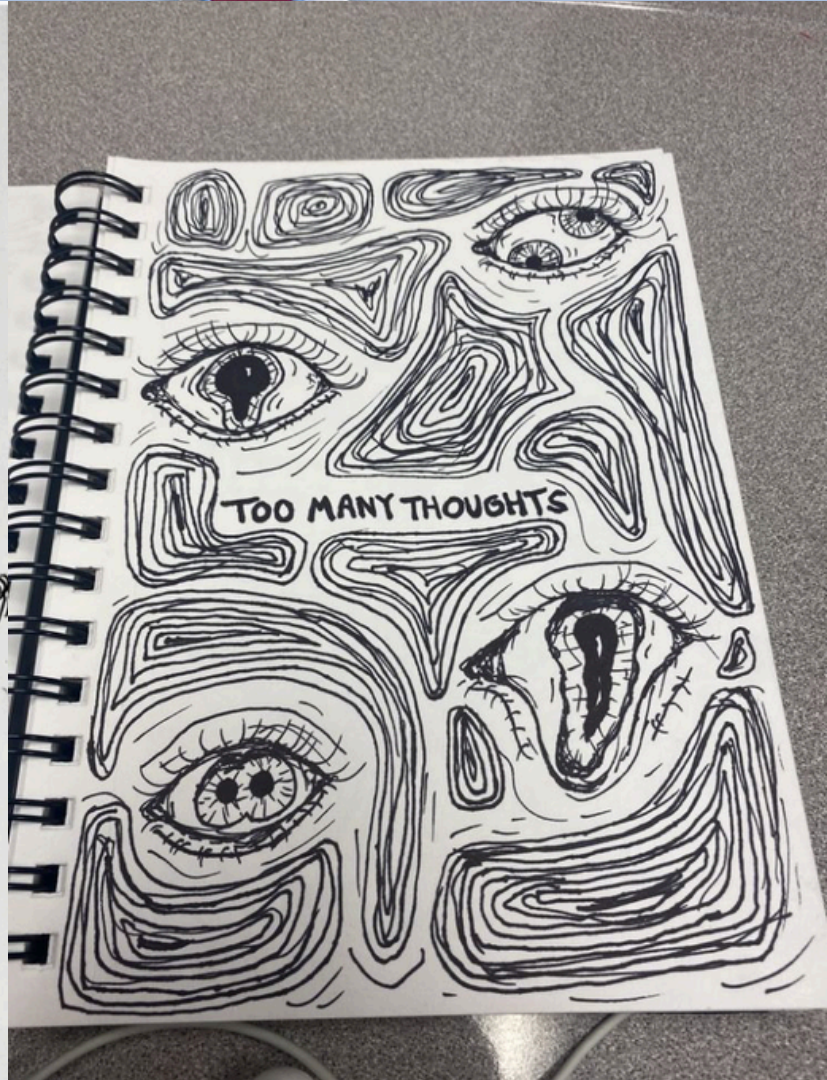
Pilares conceptuales del diseño

Diseño de comunicación visual
Expresión Creativa
Bienestar y Autocuidado
Comunicación Afectiva

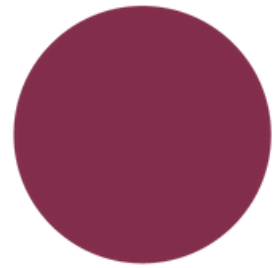




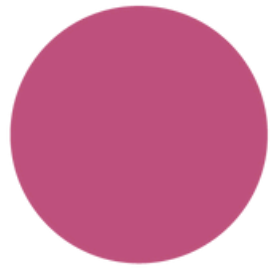
*The
Anger
Book*



Elección de paleta cromática



83314C



C1517C



A3BC41



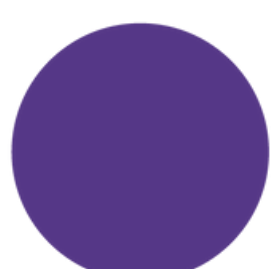
B9363B



398094



F0CC44



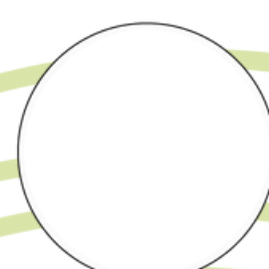
563B8A



DC6F3A



4B5B65



FFFFFF

Tipografía elegida

Recoleta Bold

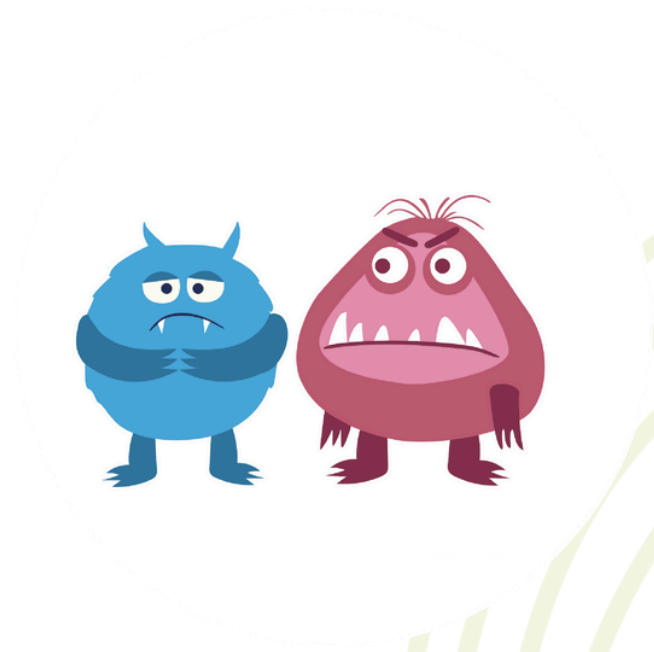
Títulos serifas suaves y cálidas

Montserrat Medium

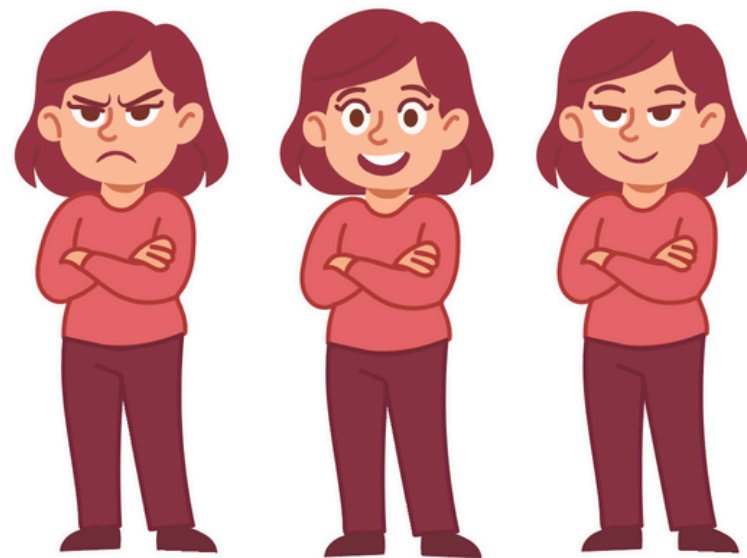
Texto sans-serif moderna, elegante y versátil

Bocetación

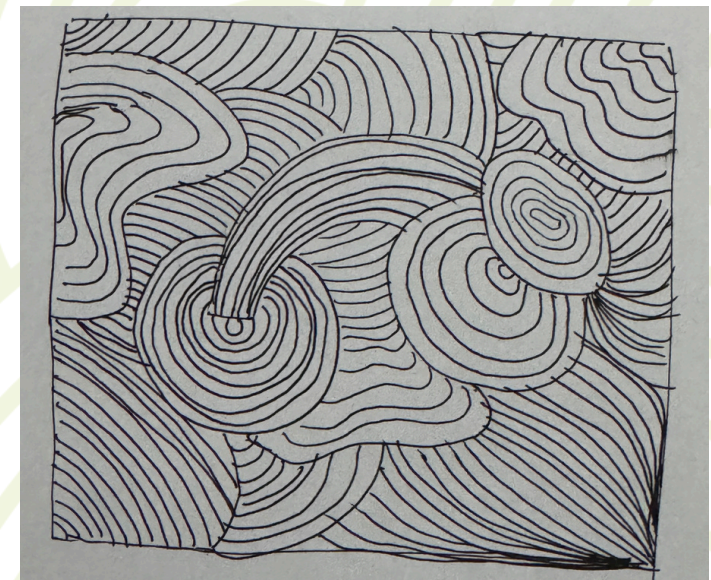
Primeros bocetos



Primeros monstruos



Humanos en emociones



Experimentación de líneas

Resultado final



Sistema de producto

Principal

Diario de las emociones



Cartas para terapia escrita



Sistema de producto

Imán de restos semanales



Librito mandalas



Cajita de colores



Caja del kit



Tote bag

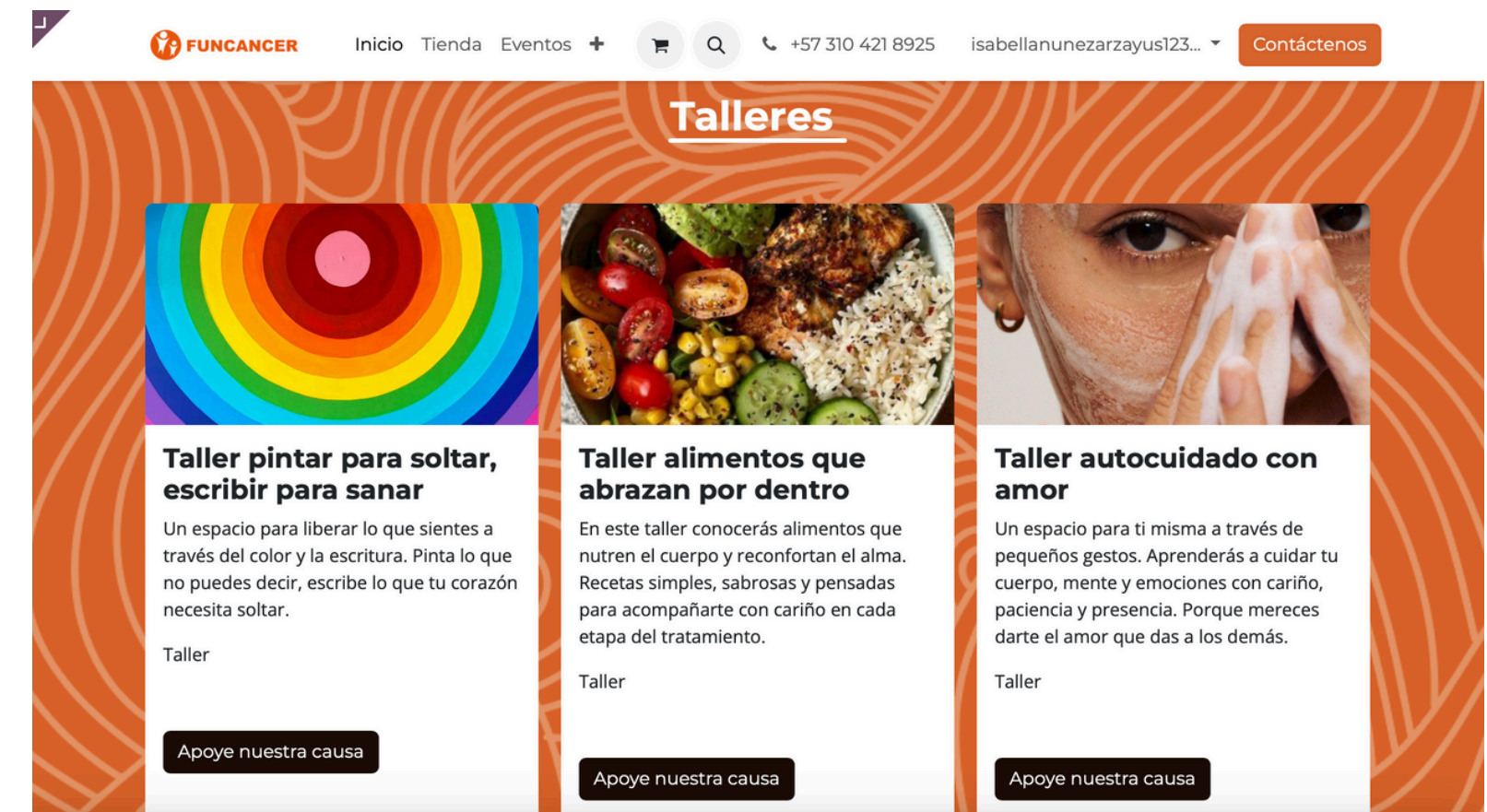
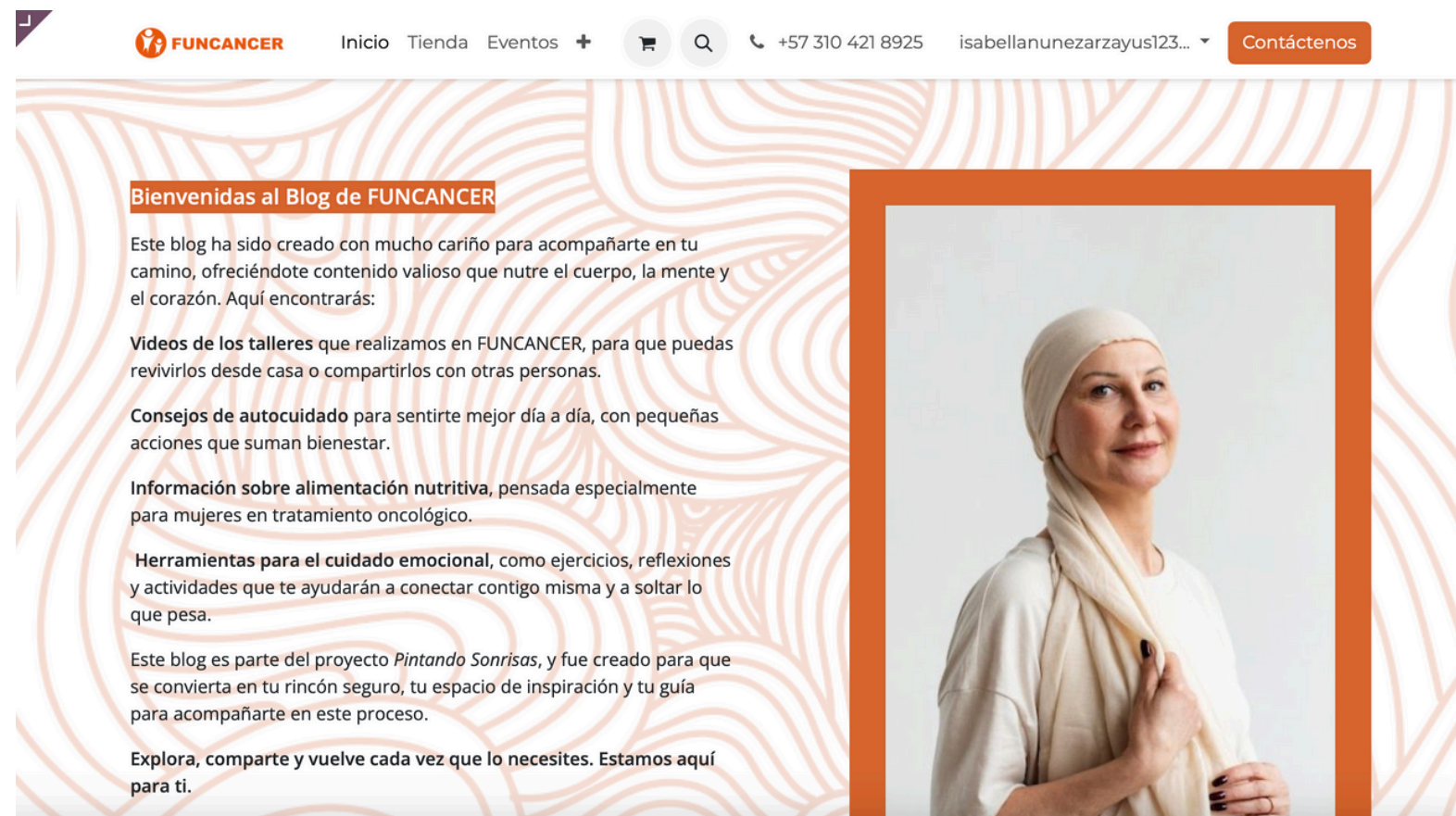


Vela para aromaterapia



Té para acompañar este momento





Página web



Escanéalo para ver la página web

Validación Prueba piloto

Elementos a evaluar

- Comprensión y facilidad de uso
- Conexión emocional
- Relevancia de contenido
- Estética y diseño

Validación
con expertos



Validación
con usuarias



Feedback

Realimentación

- “Aceptar las emociones es tan importante”
- “Muy realista”
- “Me encanta que sea interactivo y que las actividades se puedan retomar”
- “Queremos verlo en los talleres semanales”

- “Cada monstruo sin necesidad de hablar me demuestra la emoción que representa”
- “Esos colores me transportan a los buenos momentos de la infancia”
- “El tamaño del diario es perfecto para poderlo cargar”
- “Nos gusta mucho la forma de las líneas, representan muchas veces como se sienten las emociones y sus estados”

- “Pueden ser mandalas más relajantes, que cada emoción tuviera dos mandalas”
- “Que el proyecto tuviera más continuidad y se manejaran diferentes módulos para las diferentes etapas de cáncer”



Conclusiones

Diseño con propósito terapéutico

El diseño no solo resuelve problemas funcionales, sino que también responde a necesidades humanas profundas. Al integrar elementos visuales, narrativos y sensoriales, se crea un acompañamiento mucho más cercano y amigable con las mujeres en tratamiento oncológico, generando un proceso creativo consciente y empático.

Conexión y acompañamiento

El kit emocional y el diario personal interactivo generaron una conexión significativa con las pacientes, quienes encontraron en ellos una forma de acompañamiento distinto, cercano y positivo.

Potencial de expansión

La falta de herramientas emocionales para pacientes oncológicos abre la oportunidad a seguir desarrollando este tipo de recursos. Con propuestas diferentes para distintas etapas del tratamiento.



Referencias

Bibliográficas

- Galvís-López, M. A., & Pérez-Giraldo, B. (2011). Perspectiva espiritual de la mujer con cáncer. *Aquichan*, 11(3), 256-273.
- Retamal, P. (1998). Depresión.
- Munari, B. (2016). Diseño y comunicación visual: contribución a una metodología didáctica.
- White, M. & Epston, D. (1993). Medios narrativos para fines terapéuticos. Ediciones Paidós.
- Llenas, A. (2012). El monstruo de colores. Editorial Flamboyant.
- Llenas, A. (2016). Diario de las emociones. Editorial Planeta Mexicana.

¡Muchas gracias!

