



ENTRE PLIEGUES Y ESPACIOS, LA POÉTICA DEL ESPACIO ÍNTIMO

DESCRIPCIÓN BREVE

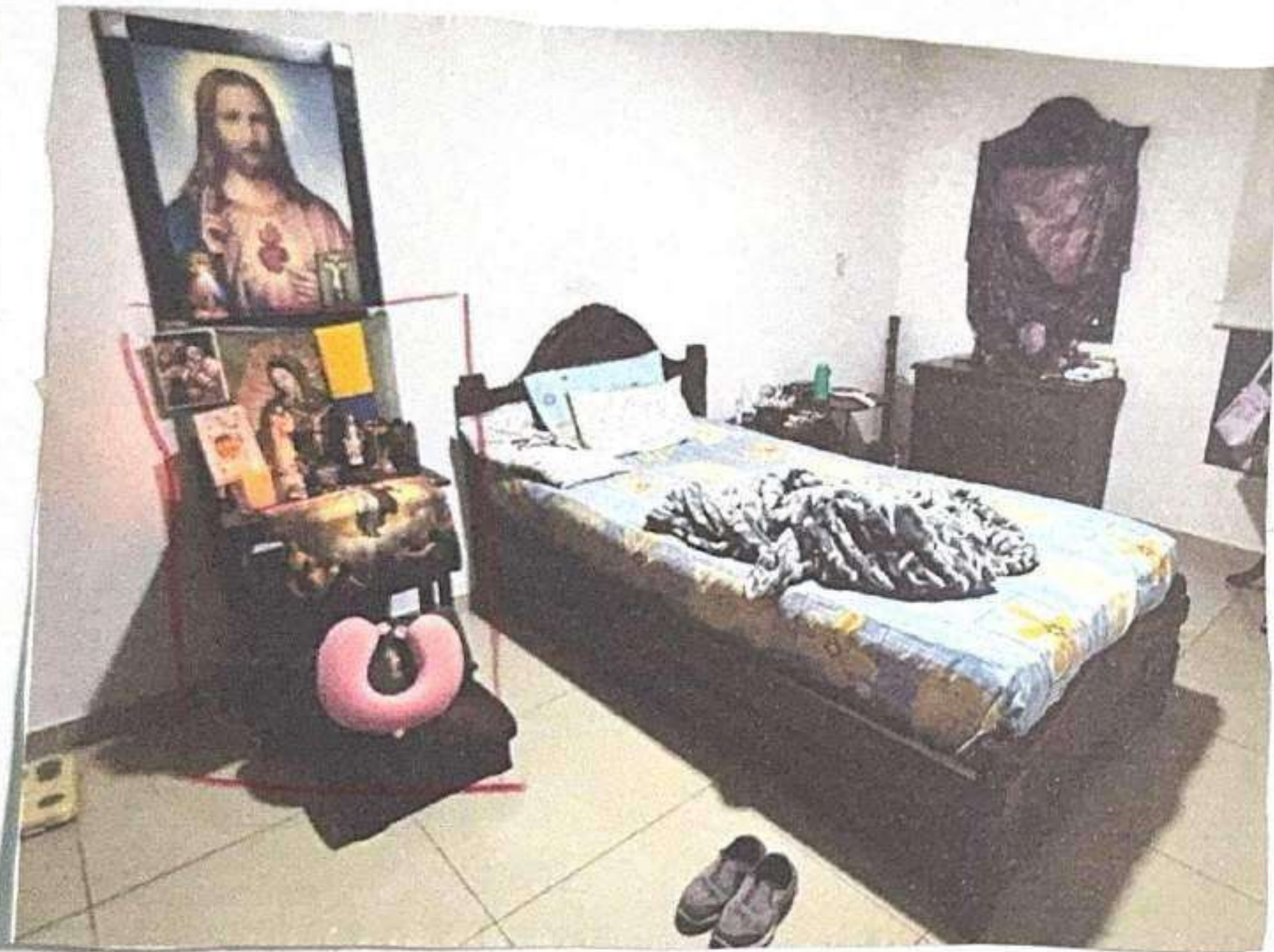
La cama: lugar de descanso, de vulnerabilidad y de secretos. Más allá de su función cotidiana, este objeto se convierte en un escenario íntimo donde se despliega lo más auténtico de nuestro ser. En esta exposición, la cama y sus alrededores se revelan como autorretratos involuntarios, donde no es necesario que una persona aparezca, pues el espacio personal habla de su dueño de manera que un rostro nunca lo podría hacer.

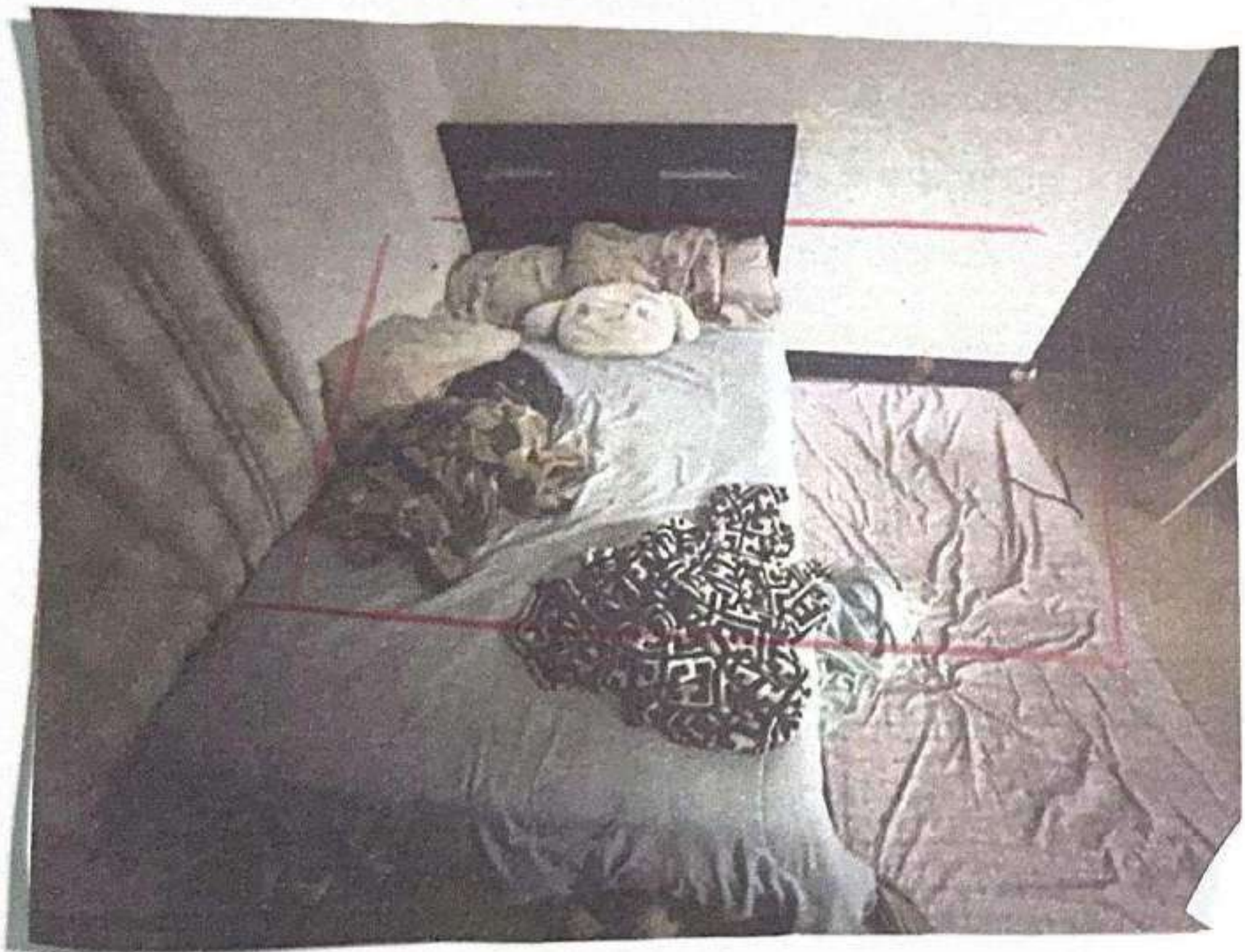
Mariana Duque

Proyecto de grado

Habitación 1: Lety

- esta habitación pertenece a mi mamá
- tome 4 fotos
- casi no hay variedad de objetos en la cama, pero en los alrededores se puede ver su personalidad y lo que prioriza
- muchas almohadas, confort o seguridad
- rosario en la cama, más rosarios colgando de esta
- ordenada

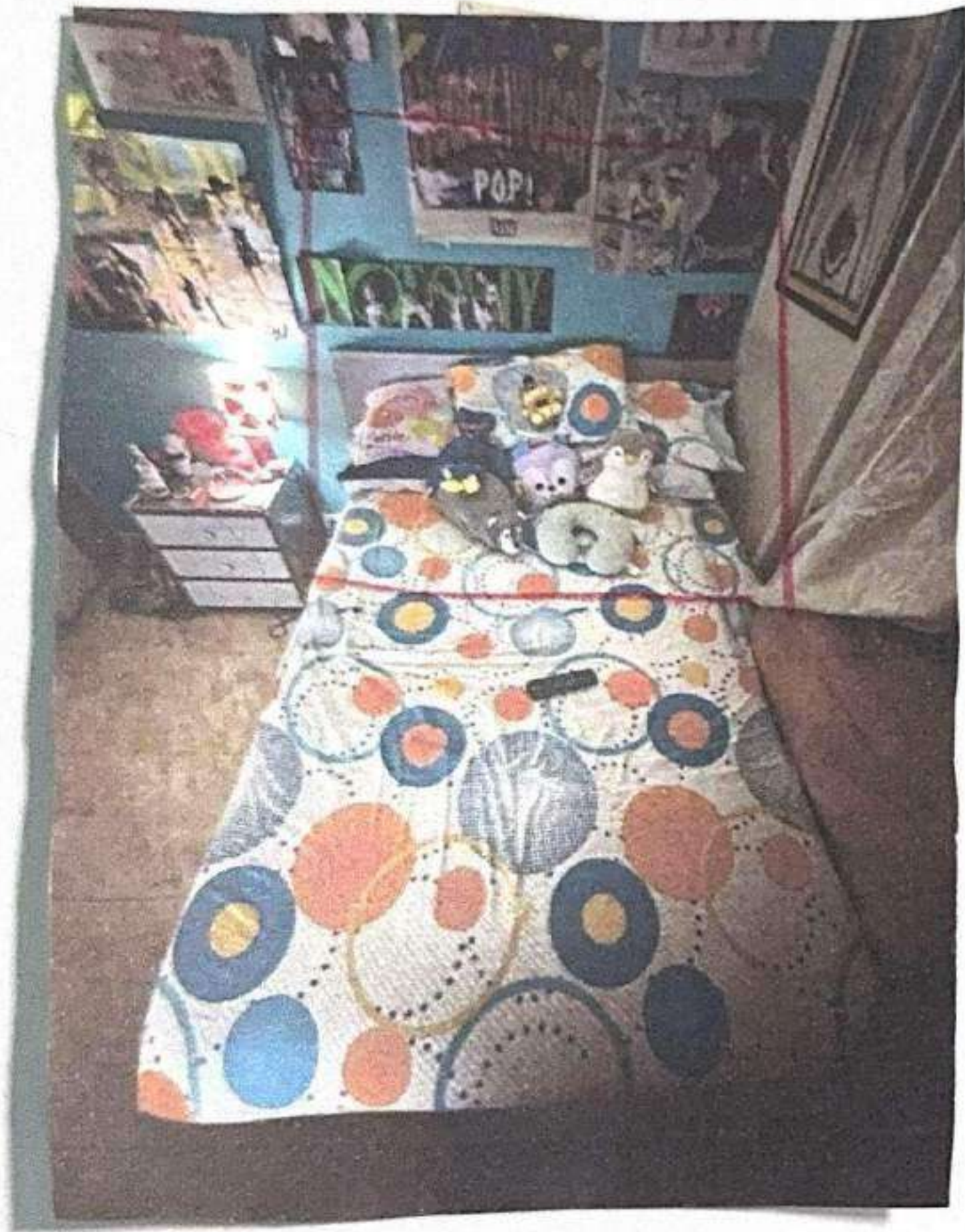




Habitación 2: Movuli

- 2 camas, ¿quienes duermen aquí?
- ligero "desorden", cosas sin doblar, cama sin tender
- decoraciones mínimas
- una cama tiene 5 almohadas, la otra no tiene ninguna
- almohada "infantil"





hab. 3:04

- cama y habitación ordenada, colores vivos
- muchas peluches y almohadas
- gran cantidad de posters y afiches en las paredes
- meeta de noche con muchas cosas, apariencia tierna
- control remoto en la cama
- fendido Colorado

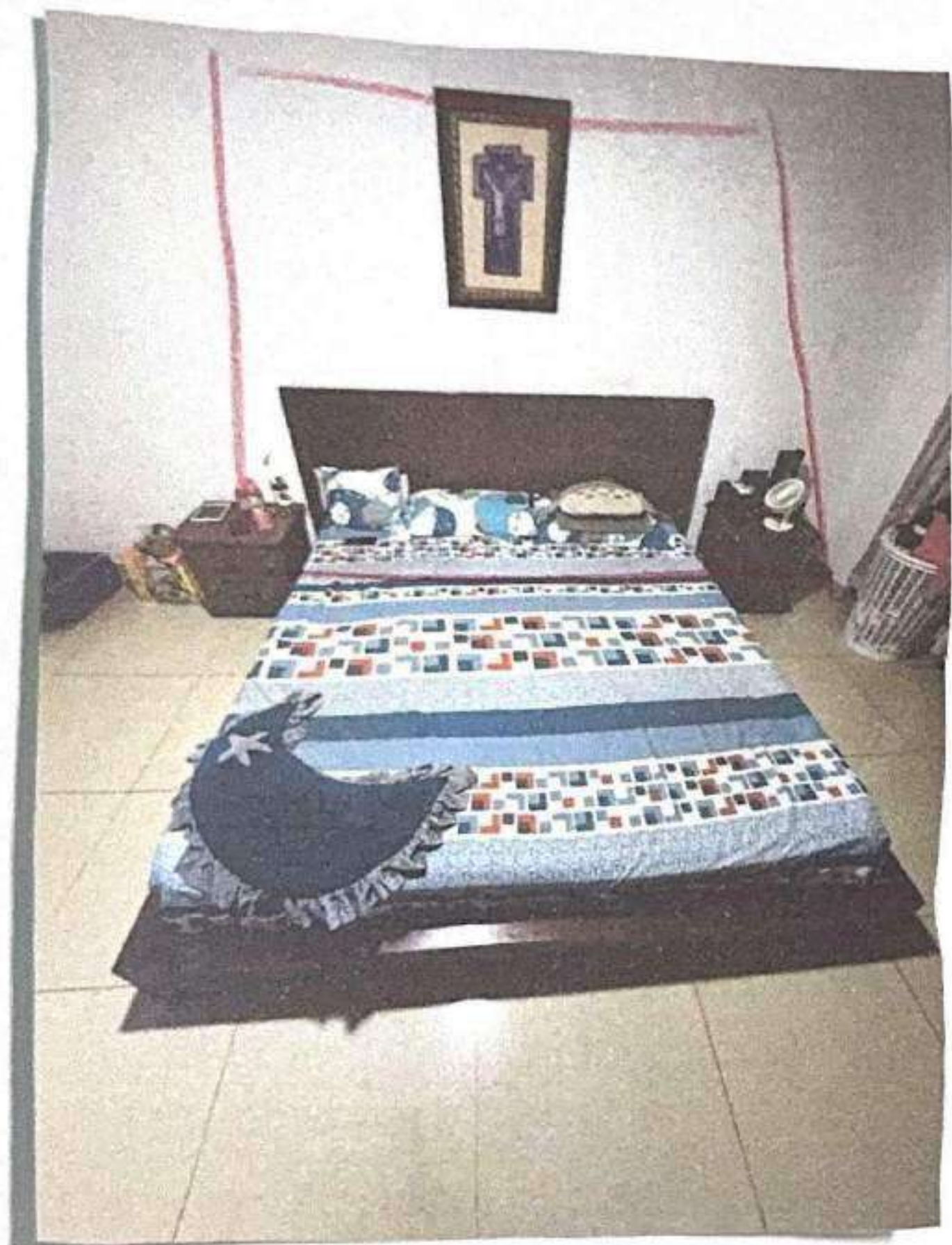




habitacion 4: Marcela

- cama grande, a pesar de solo ser para una persona
- + bolsa encima de la cama
- gato
- "ordenada", cosas neutras
- ropa en el suelo

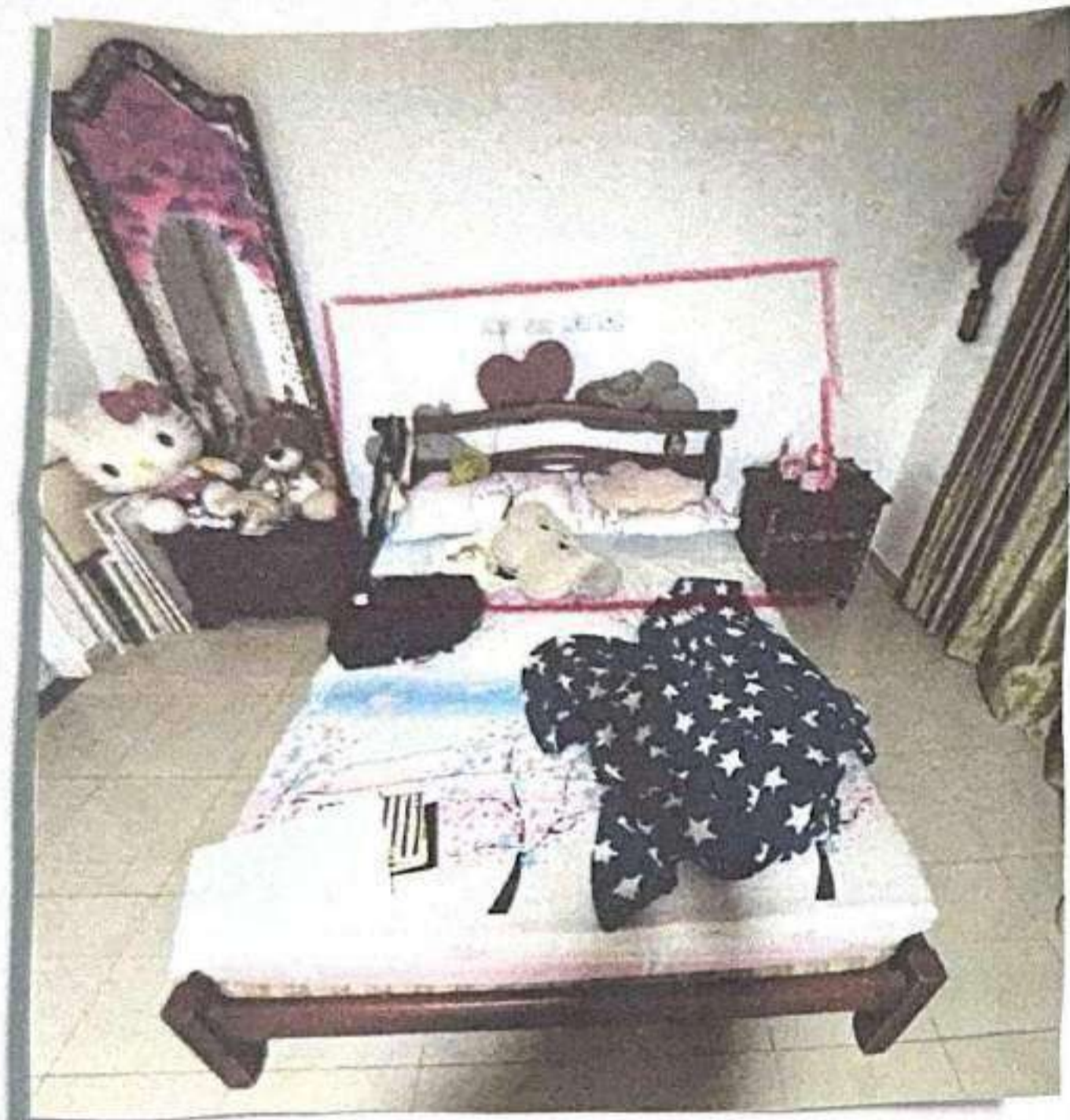




habitacion: St. Heart

- cama muy grande, a pesar de ser solo para una persona
- electronica en la mesita de noche
- cuadro de Jesus
- almohada en la orilla para el perro
- tendedero cubierto
- organizada





Habitación 7: Mariana

- Mi propia habitación
- tendido con colores suaves, le va arrugado
- cobija sin doblar
- maleta, cuadelnax y papotes sobre la cama
- peluches en la cama y en la mesa de al lado, aspecto infantil
- imagen de la virgen y rosario en la esquina de la cama

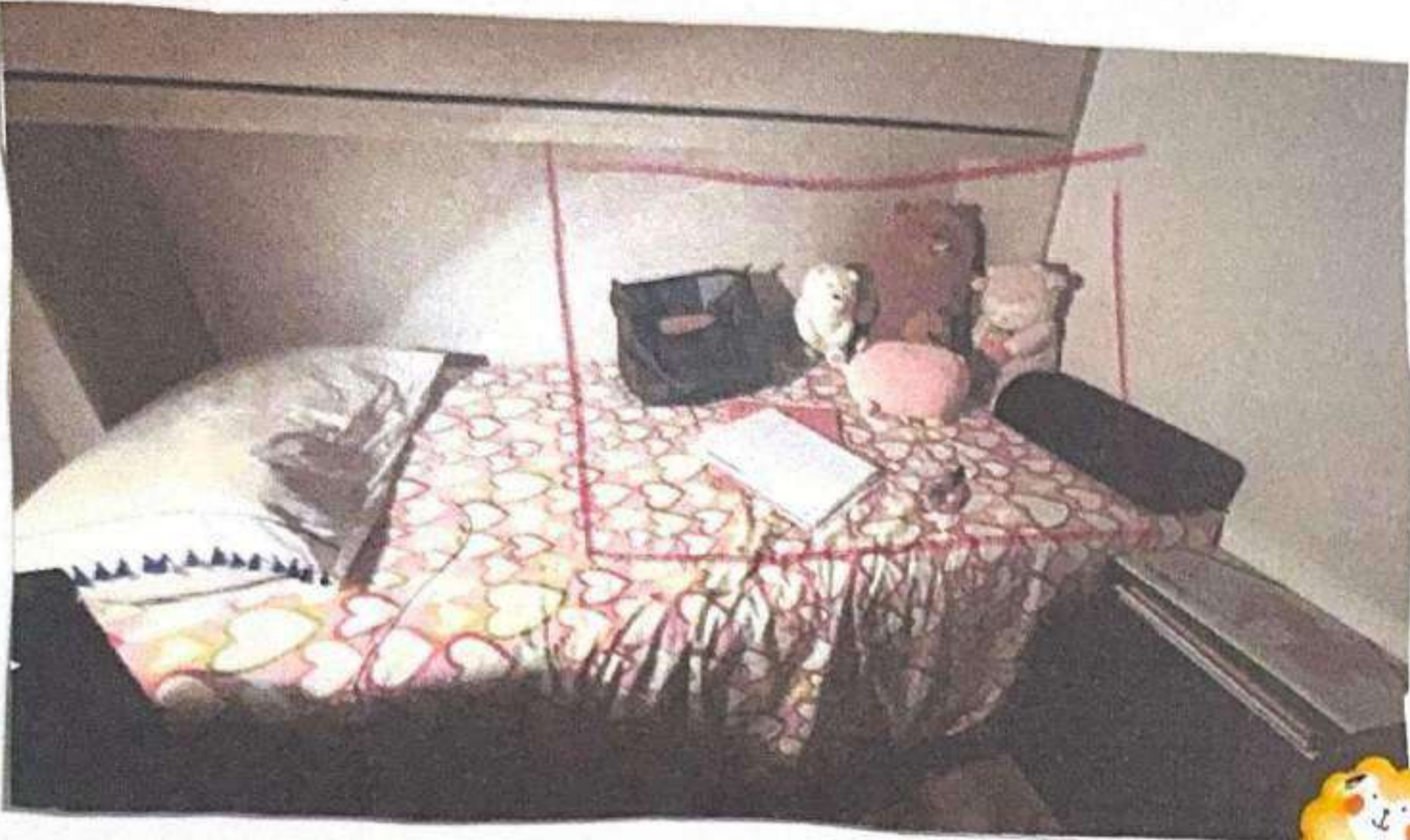


Cama 3: coco

- Cama de mi marrota, coquito
- es de un perro
- cobijas y sus dos peluches favoritos
- perfecta en tamaño para el



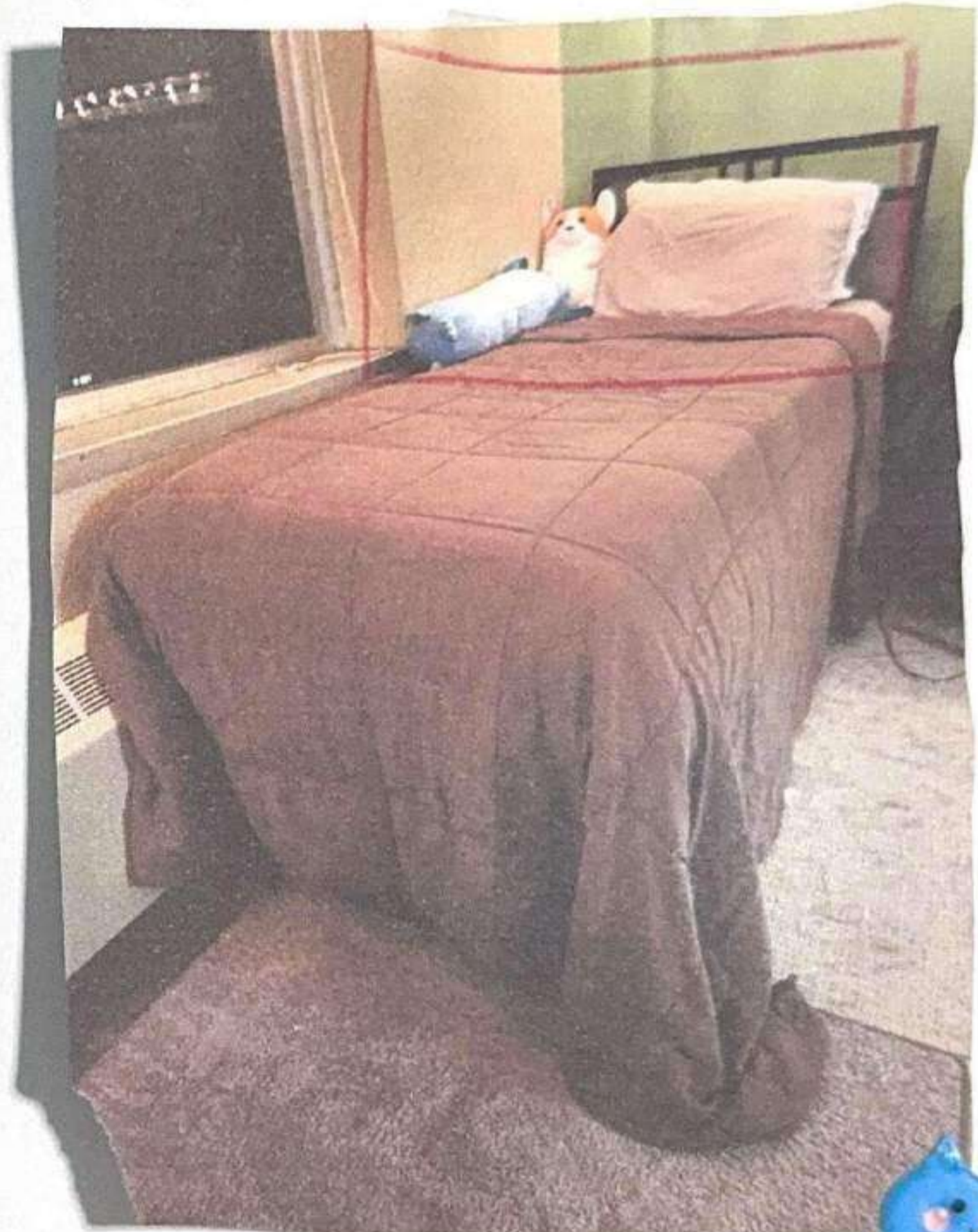
Lalza, España



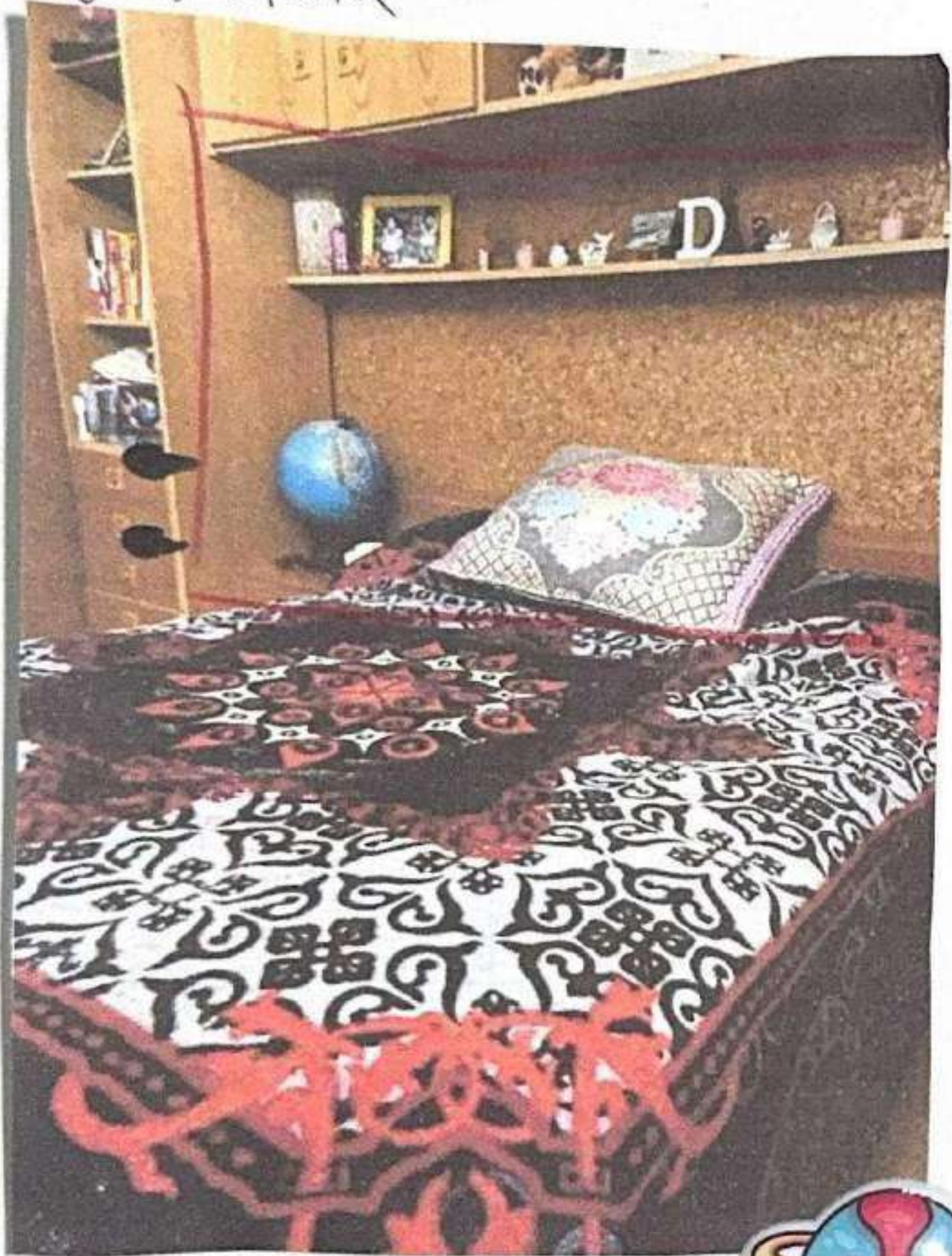
Luisa, Bogotá



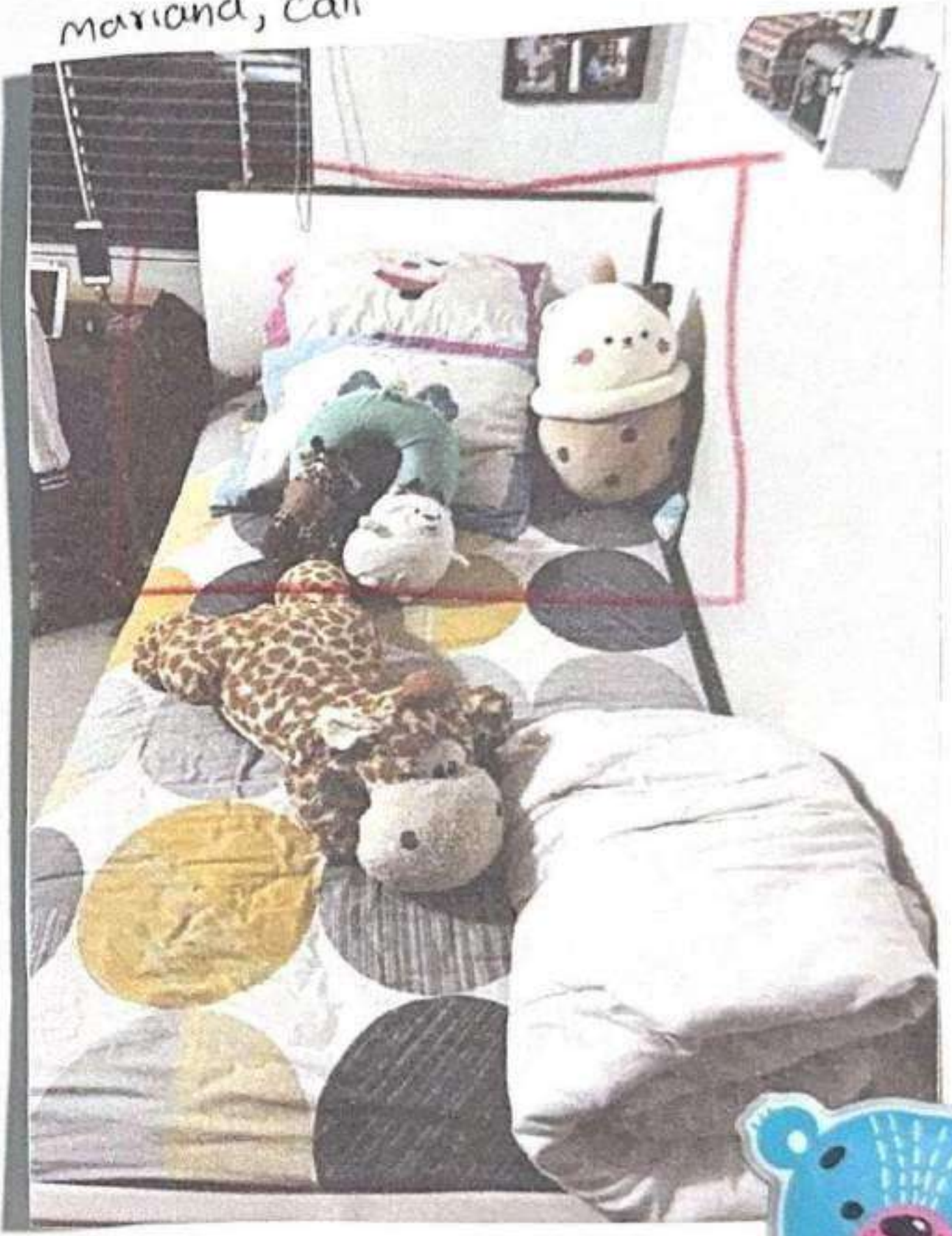
Caleb Shin, Michigan



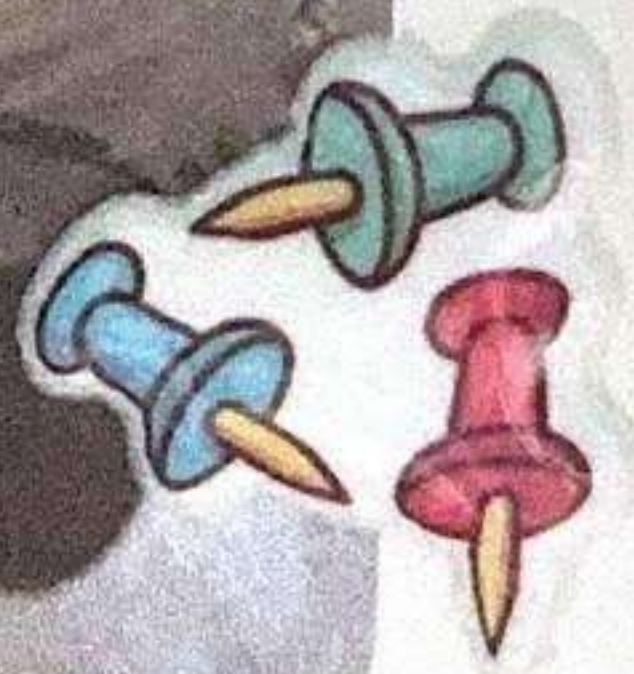
dua, españa



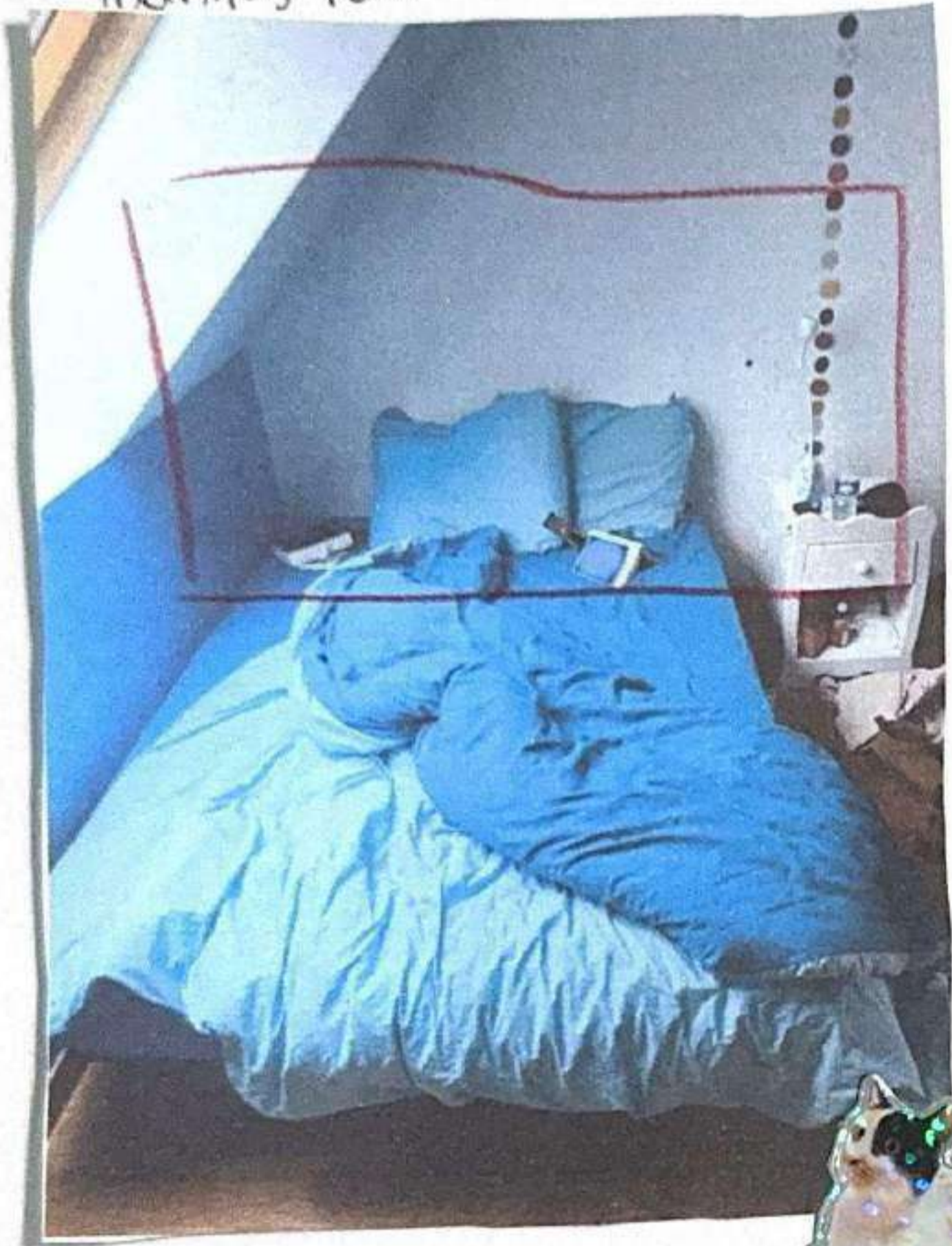
mariana, cali



Camilo, Neiva



Tuanita, Patu



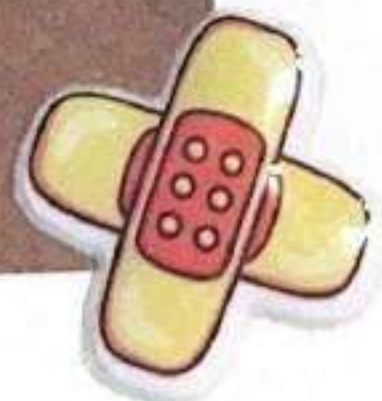
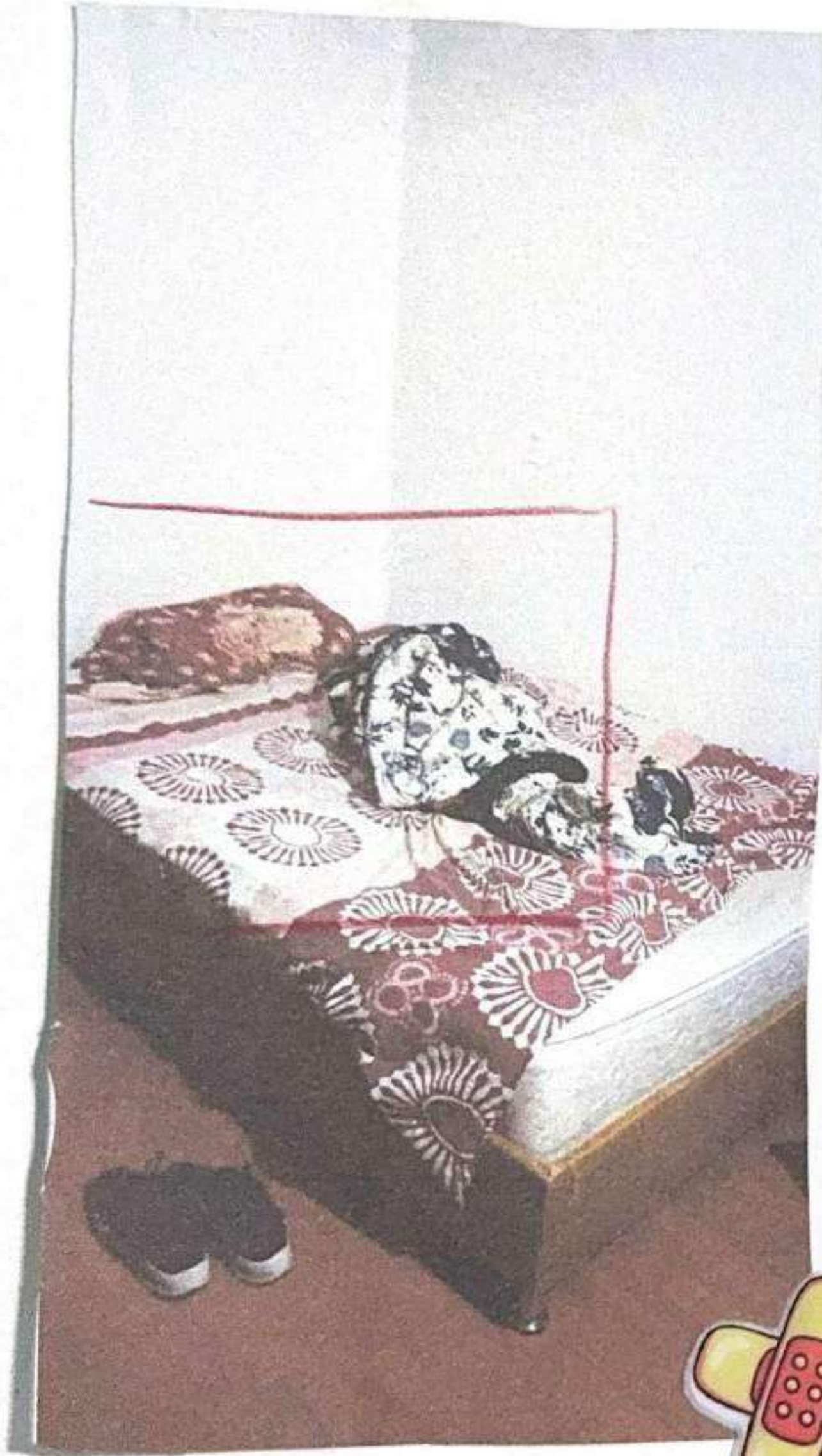
Camilo Andres, Bucaramanga



Camilo, Neiva



Mauricio, Bogotá



Andres, Bogotá

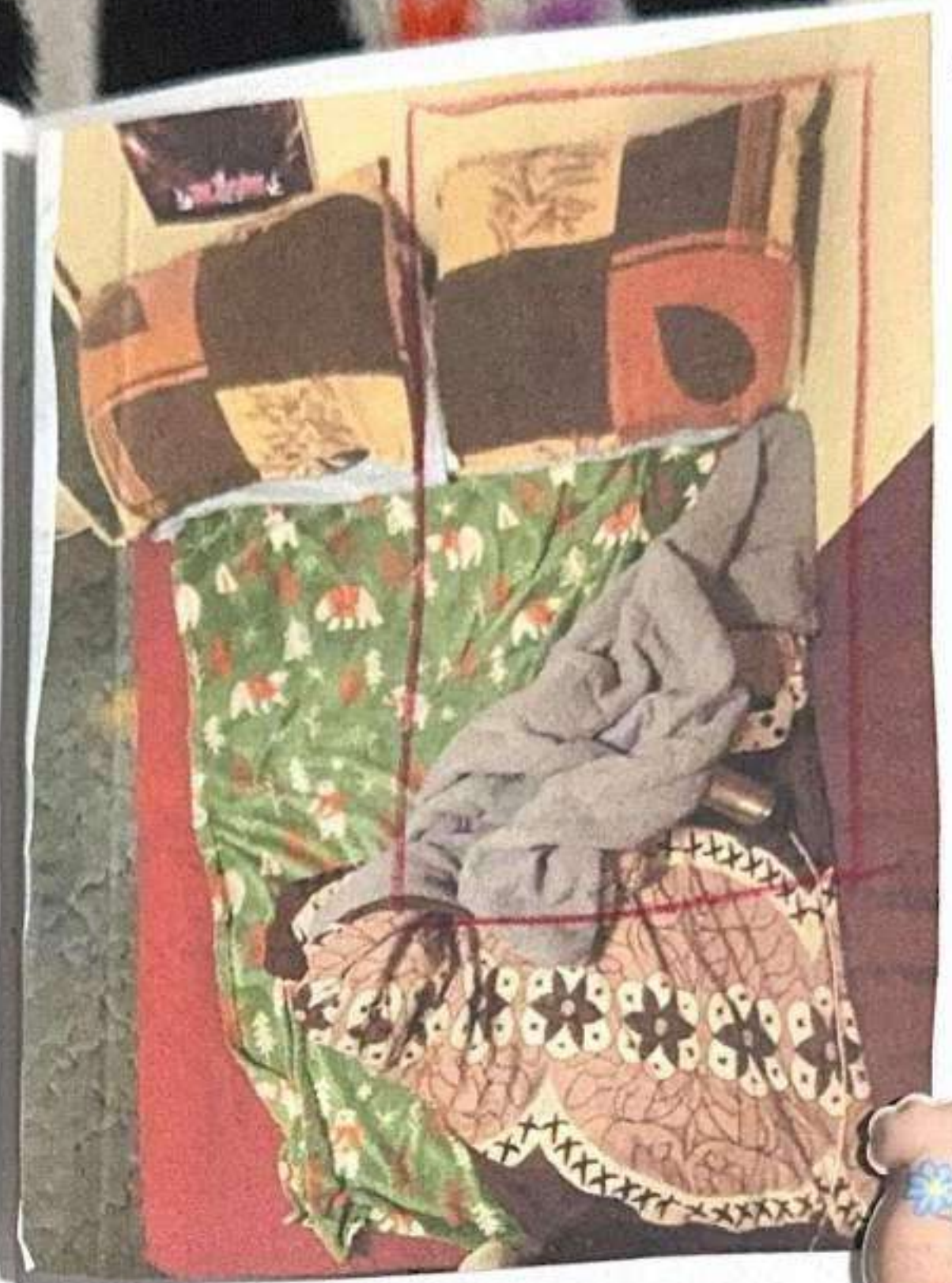




Juan Camilo, Michigan



Mano Paula, Cali



etti, California



Samuel, Bogotá

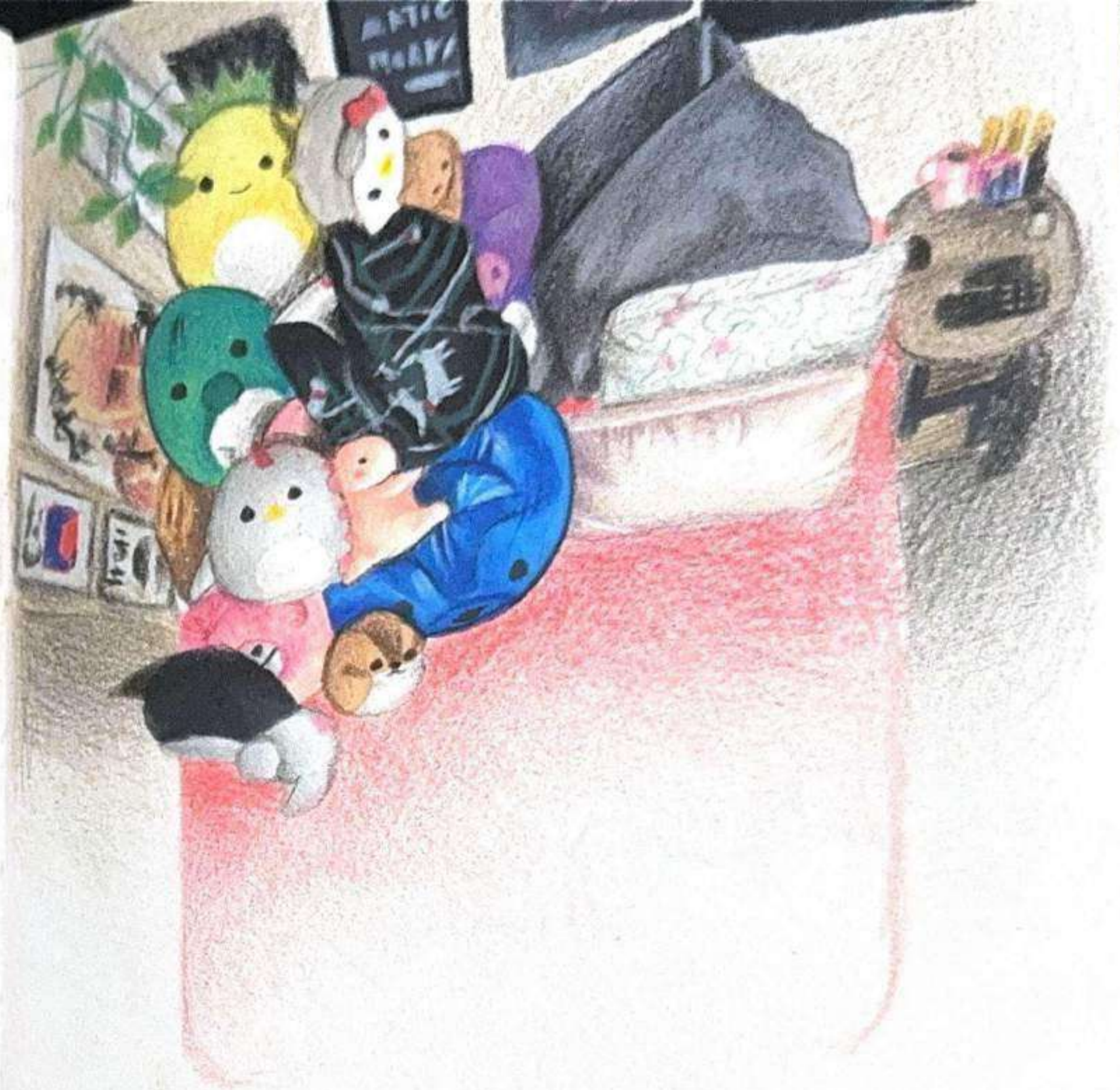


Boceto 4:

tiempo: 2-3 horas

observaciones: quiero enfocarme en la parte de la cama/habitación con mas concentración de objetos. en este caso es la parte de arriba, donde hay peluches, posters y decoraciones

tamaño de los dibujos finales: 1/8



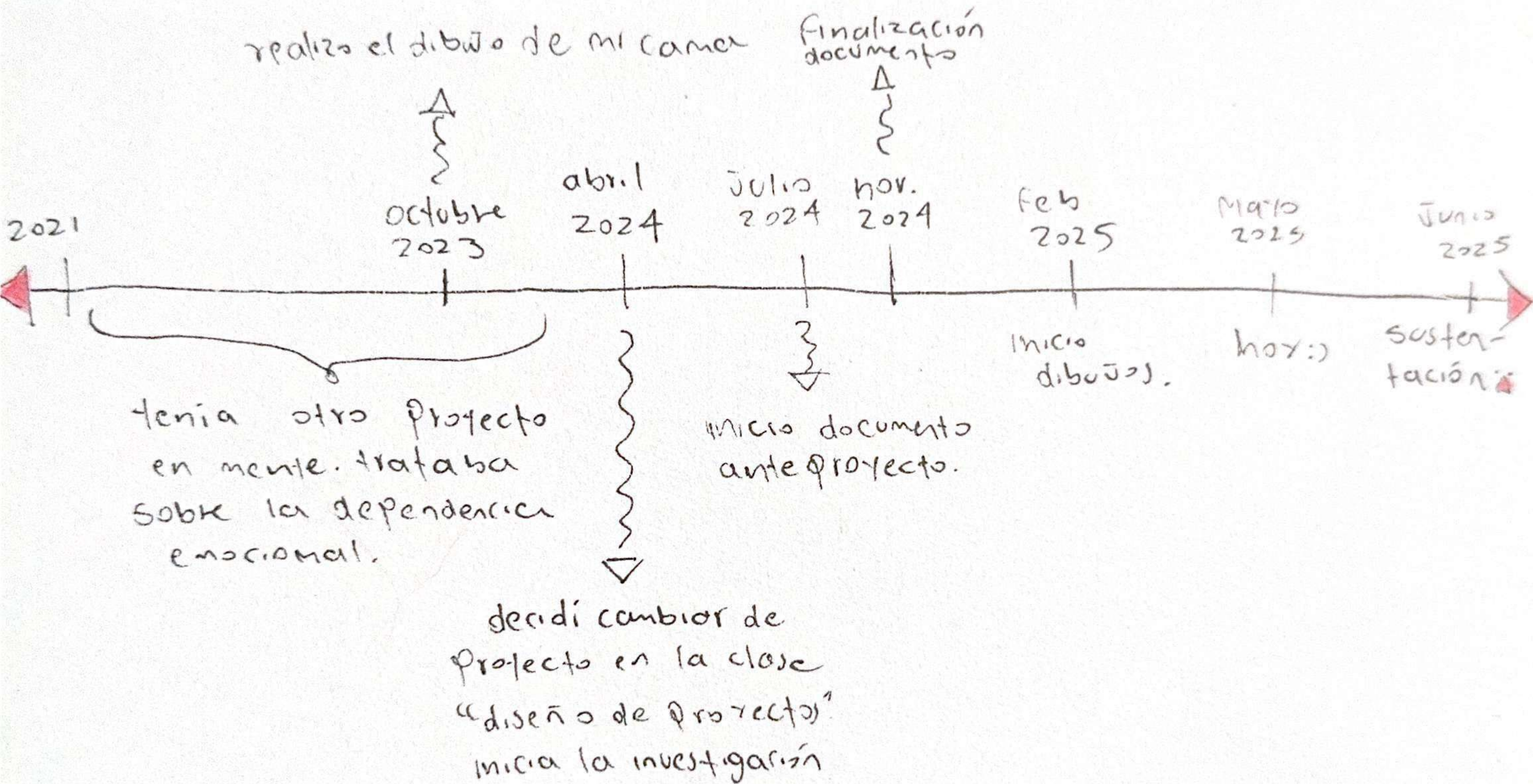


¿cómo llegué a este momento?

- siempre me ha generado interés las camas, y sin darme cuenta, unintencionalmente, en casi todas mis obras está presente este elemento
- en 2023, realice un dibujo mio en mi cama a forma de autorretrato. a parte de recibir muchas criticas positivas, tambien me ayudó a despertar mi interes por estos espacios. me propuse hacer una serie de camas, pero no sabia ni como ni cuando hacerlas.
- en sexto semestre, decidí cambiar mi tema de investigación. sabia qe sería algo difícil pero estaba determinada en hacerlo
- inicié la investigación, busque referentos y establecí una metodología
- en febrero de 2025, inicié los dibujos.



LINEA DE TIEMPO

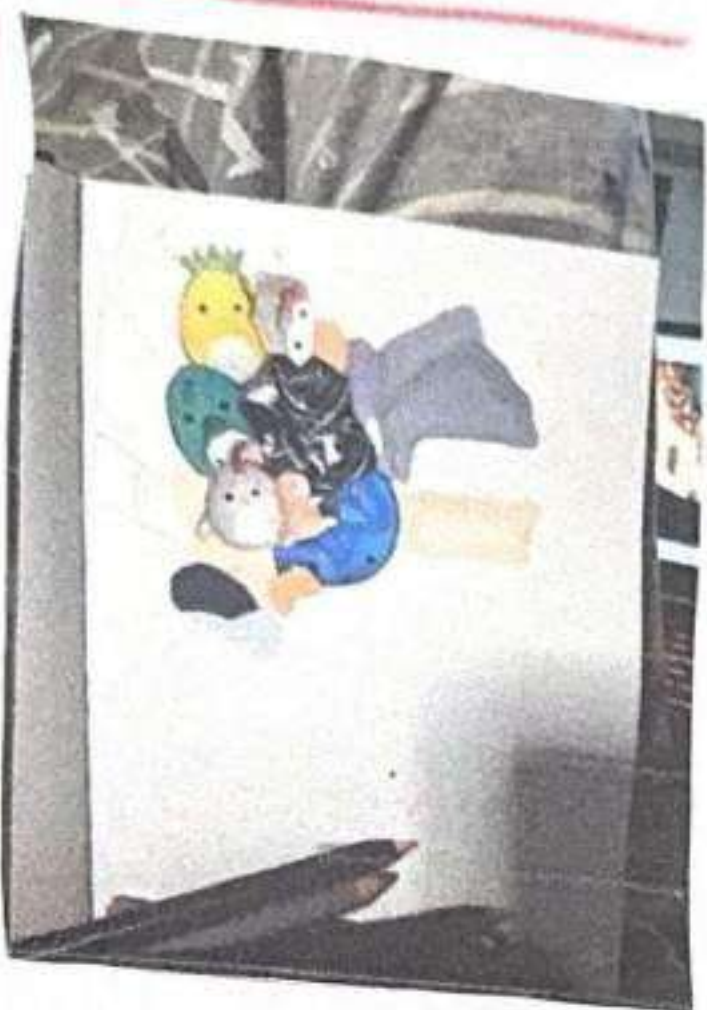


etapas del proceso:

- Pedirle a mis amigos y conocidos fotos de sus caras! las imprimí todas, las pegue en mi bitácora y realice observaciones (están en las primeras páginas)
- Debí elegir una parte en específico de las caras, para que mis dibujos no quedaran idénticos a una fotografía, y para al alcanzar a dibujarlas casi todas
- hacer la selección de las caras. intenté escoger una gran variedad de personas en diferentes partes del mundo pero dentro del mismo rango de edad (17-23)
- empezar a dibujar

Proceso de los dibujos finales:

Primer dibujo



1) Boceto de practica
- lo hice para ver como
haría las cosas, sobre
todo el desvanecimiento
de el tendido

Sujeto: Cristal (California). 20 años

Fecha: Marzo 13 - Marzo 20

Dibujo final



1. usar una base de marcadores.
esto me ayuda a agilizar el
proceso, hacer que los colores
se vean mas solidos y saber
que colores van en que parte



2. casi siempre inicio por los peluches, o los
elementos que estan en la cama, pues
normalmente son los que toman mas tiempo y
me gusta ver como va cogiendo forma.
Luego hago los posters en la pared



Resultado Final

- este es el resultado final del primer dibujo.
- tiempo: 1 semana
- tiempo en horas: aprox 40-50

observaciones / Aprendizajes

- gracias a este primer ejercicio, puedo saber cuanto tiempo en promedio me demora en terminar un dibujo
- Los peluches/elementos en la cama si son lo mas demorado pero no lo mas dificil/tedioso. en este caso lo que mas me costo fueron los posters de la pared
- se cuanto material me gasta por dibujo
- observo el resultado final y me gusta lo que ves. Quiero seguir así.

Segundo dibujo



- este tiene un formato diferente, es horizontal y la parte que elegí dibujar es una esquina que está contra la pared
- una vez más, inicié por los elementos en la cama. fue un error, pues lo mas tedioso y mas demorado esta vez fue el fondo de la cama



Sujeto: Larza (España) 17 años
Fecha: Marzo 26 - Abril 3



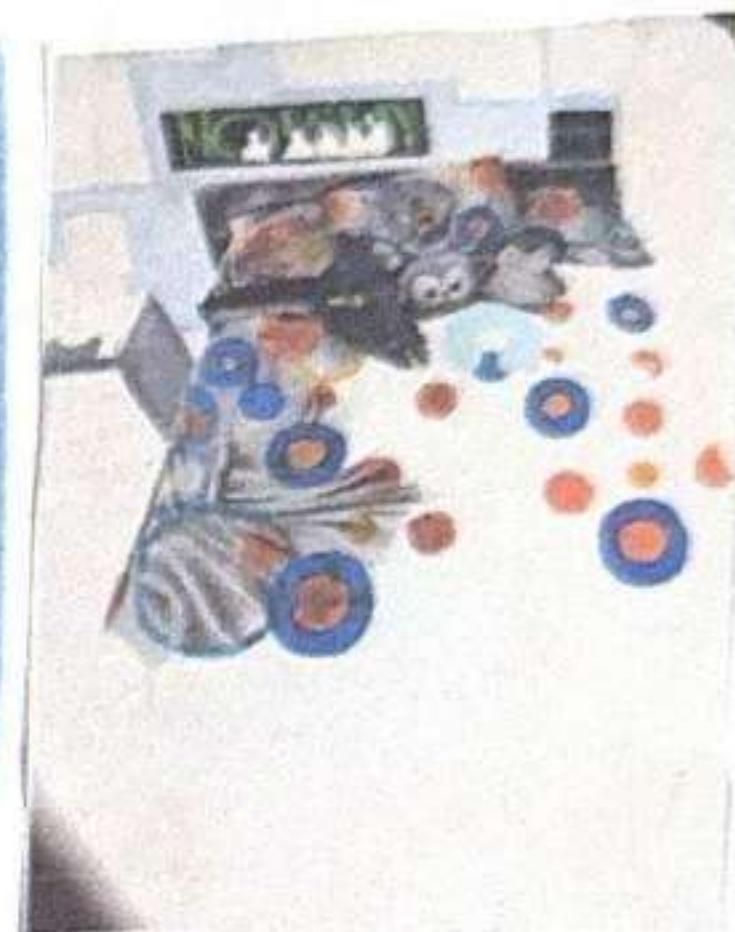
• Fue muy difícil hacer todos los corazones y sus sombras, y al inicio se veía raro, pero al final cogió forma y me gusta como se ve.



Resultado final:

- Me tomó menos que el otro dibujo, pero disfruté más el proceso del primero. Este me tomó alrededor de 30 horas.

Tercer dibujo



- este ~~hora~~ ~~si~~ ~~do~~ ~~en~~ ~~el~~ ~~que~~ ~~me~~ ~~he~~ ~~demorado~~ ~~por~~ ~~la~~ ~~cantidad~~ ~~de~~ ~~detalle~~, ~~elementos~~ ~~y~~ ~~la~~ ~~iluminación~~.

- lo más difícil fue hacer que la habitación se viera oscura y los posters

sueto: ovi (cali) 21 años

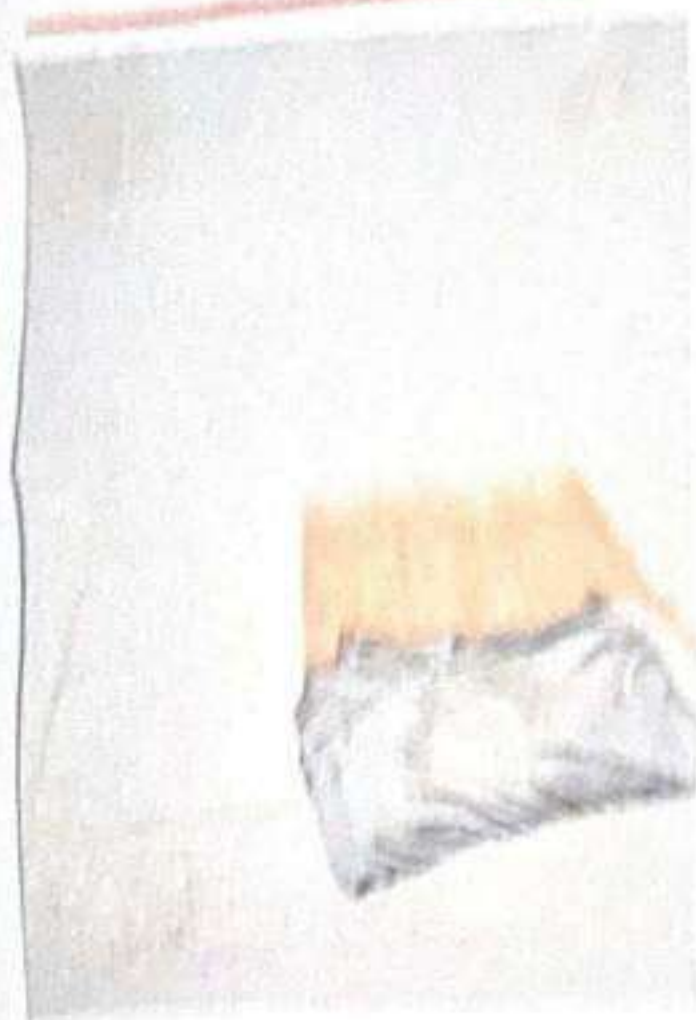
fecha: abril 24 - Mayo 6



Resultado final:

- creo que es mi dibujo favorito, creo que logre hacer que la habitación se vea oscura y me gusta la cantidad de cosas que hay
- pero más que todo, me gusta porque muestra muy bien la personalidad de mi amiga, sus gustos y sus intereses, es un retrato de ella sin necesidad de palabras.
- me demoré alrededor de 60 horas.

Dibujo 4:



- esta es una cama mucho más simple, ya que es un dormitorio de universidad
- a pesar de ser simple, me gusta, es sencilla
- pertenece a mi ex-novia, él me pasó las fotos cuando aún estaban juntos, pero yo la dibujé después de separarnos

Nombre: Juan Camilo (Michigan) 21 años

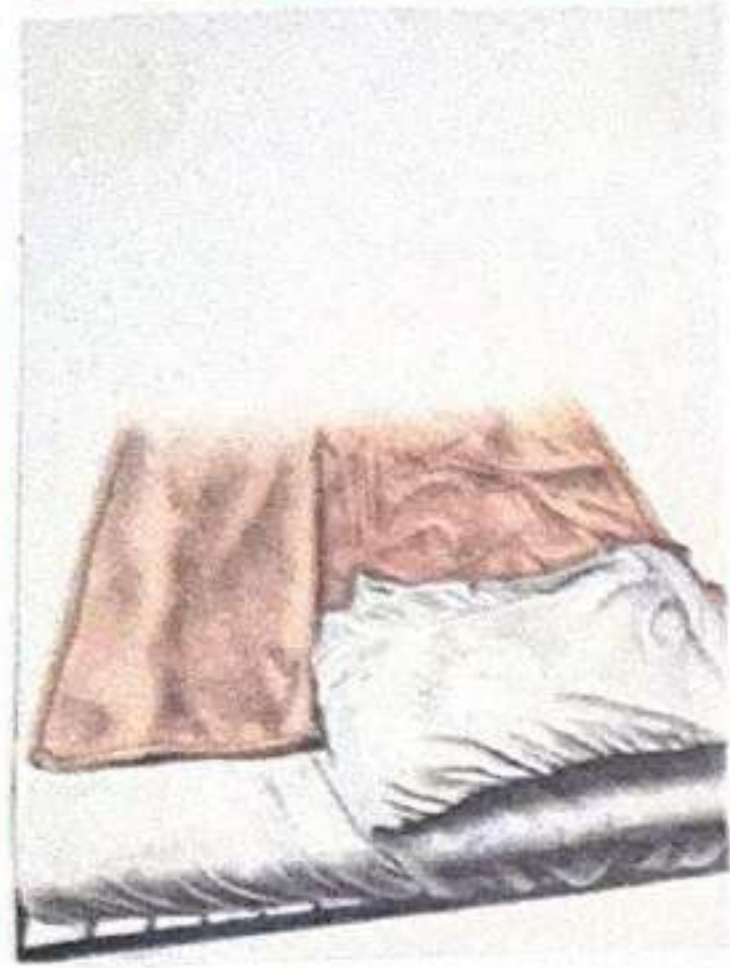
Fecha: Mayo 7 - Mayo 12

Resultado final:

- Me gusta como se ve, a pesar de tener pocos elementos. Muestra como es vivir en un país diferente solo, como universitario en una casa que ni siquiera te pertenece. No la decoras porque no es un espacio permanente. Tu verdadera casa está en tu país de origen.

- Mi ex no sabe que dibujé esto. No sé si le va a gustar que lo haya hecho.

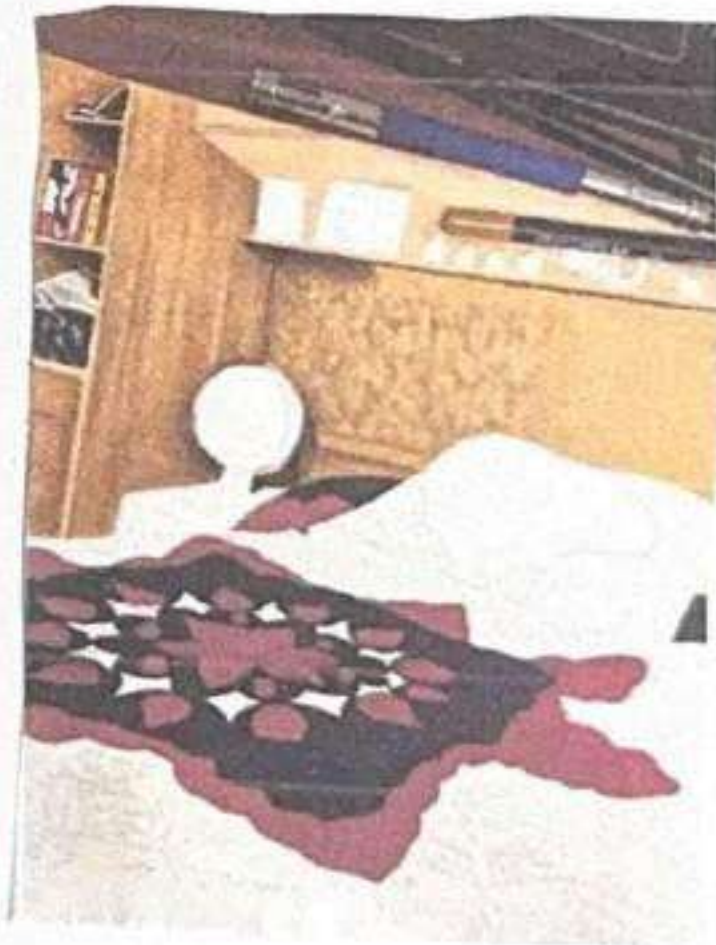
- tiempo: alrededor de 25 horas.



Dibujos:

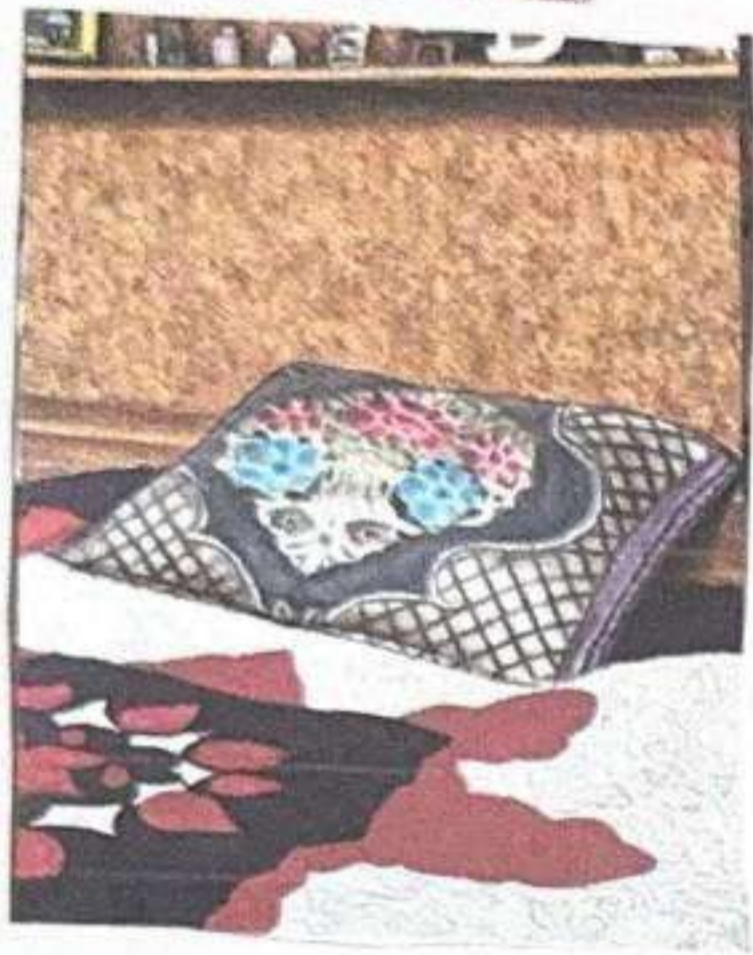


- esta habitación es de una amiga que conocí en internet. Ella viene de Morocco, pero se mudó a España, también es musulmana.
- su tendedero tiene que ver con su lugar de origen. Los patrones me llamaron la atención.



Sujetos: Dina (España) 18 años

Fecha: Mayo 12 - Mayo 15



- Las texturas fueron muy importantes en este dibujo, al igual que los patrones y figuras en el almohadado y la almohada

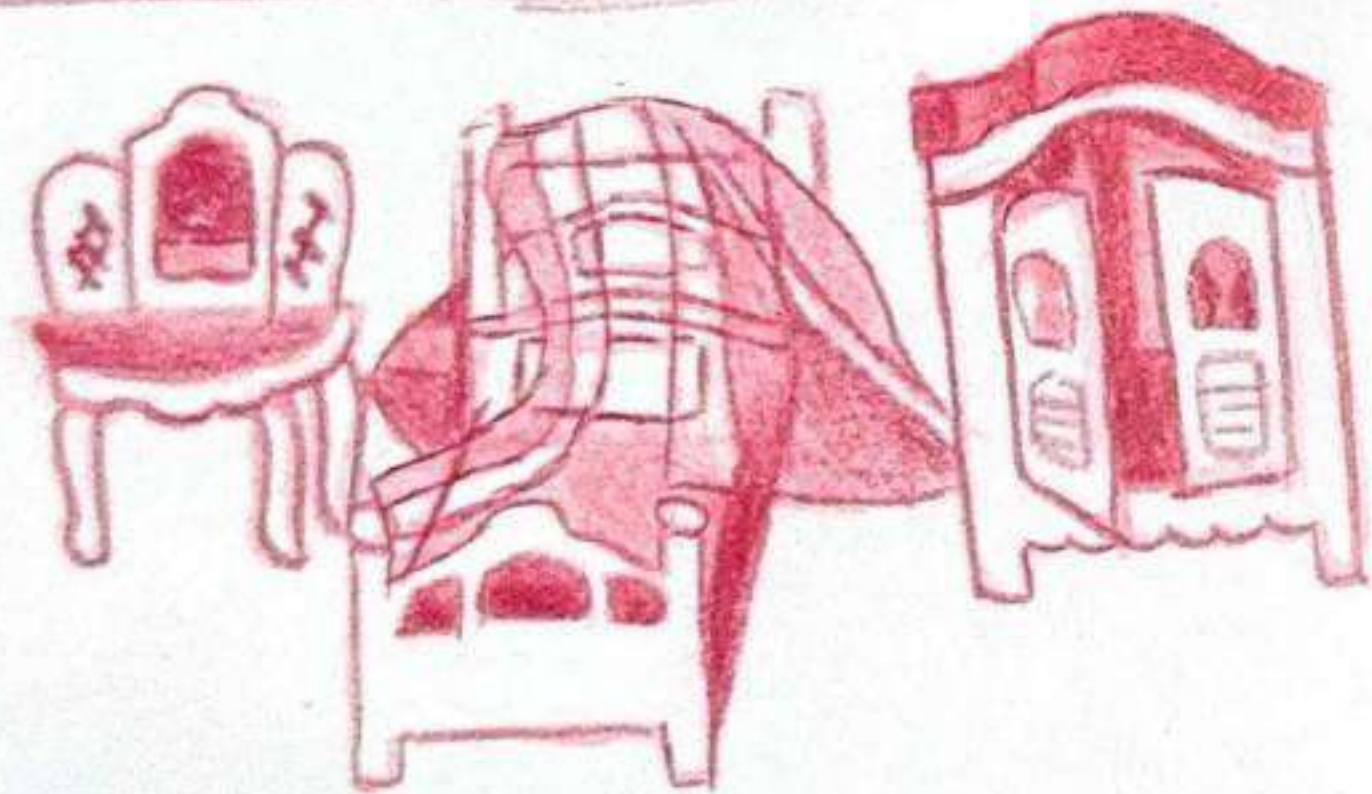
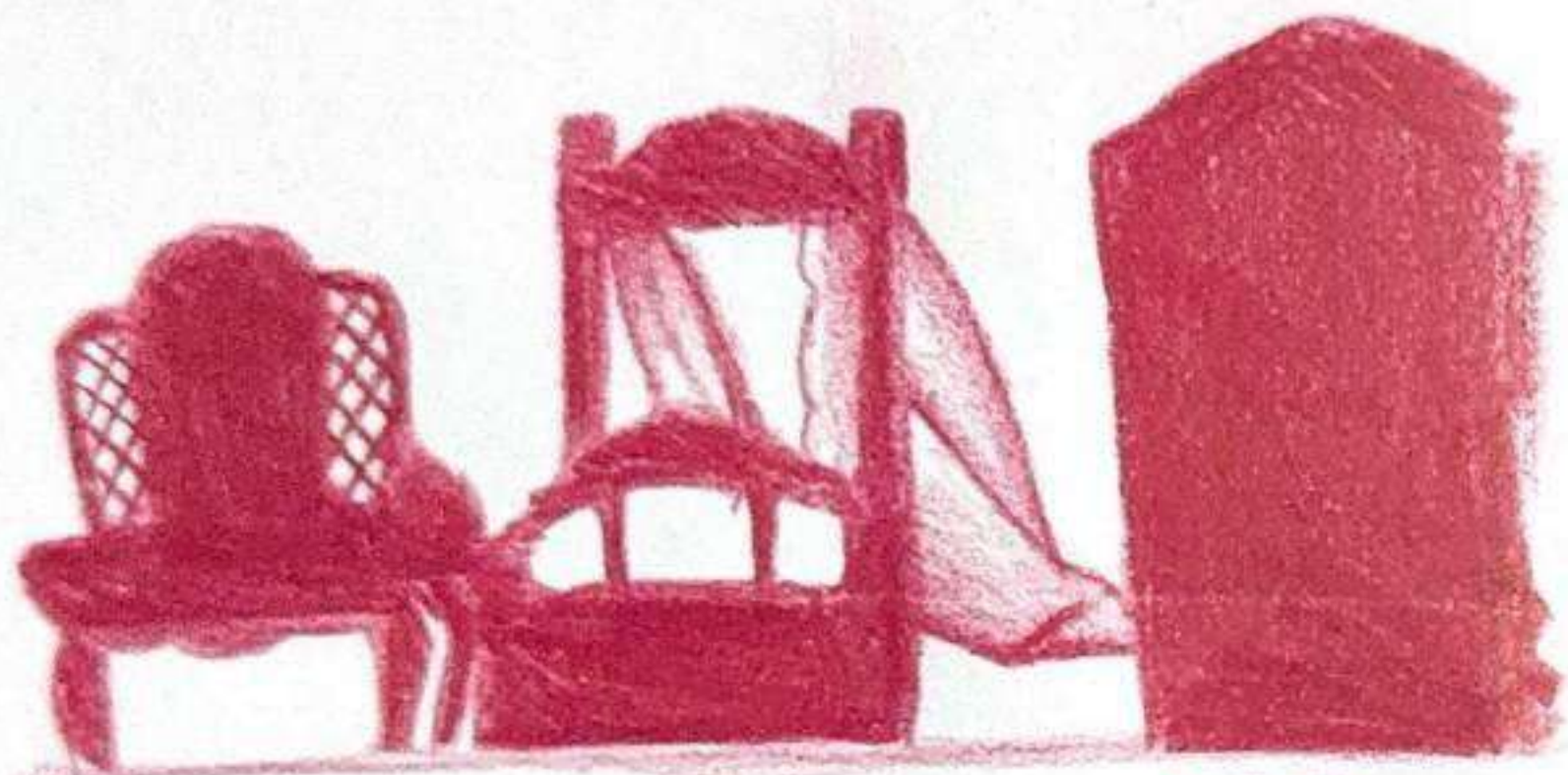
- Tiempo: alrededor de 40 horas

Continuara...

SOMBRA

- Planeo hacer una instalación jugando con las sombras, proyectándolas en una pared
- Haré elementos de una de las habitaciones de las que tengo foto de tamaño pequeño, y luego en pedestales los organizaré con una linterna para que su sombra tenga el tamaño deseado
- Aquí lo principal no es el objeto en sí, sino la sombra que produce, dándole una nueva visión a la habitación y viéndola desde una nueva perspectiva
- debo realizar un soporte para las linternas, y establecer en donde serán posicionadas para conseguir la sombra deseada

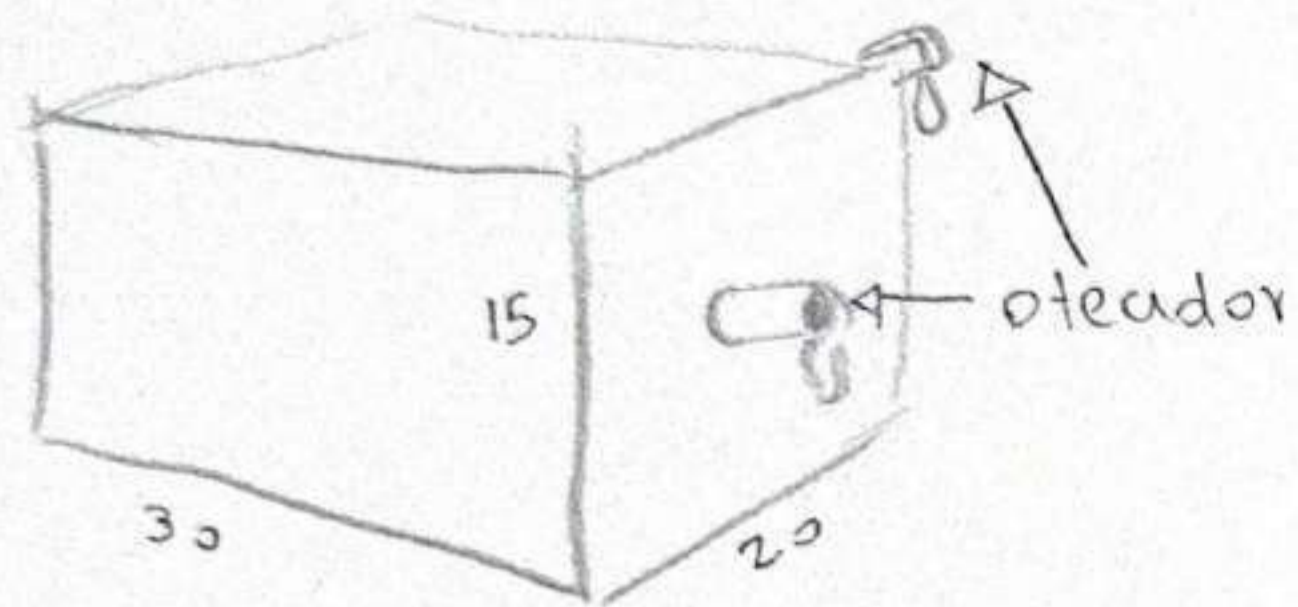
Dibujos de como sería



Proceso:

- Para llegar a este punto, primero pensé en la distribución del espacio que tendría mi proyecto. Concluí que estas sombras ocuparían la pared del fondo.
- Decidí usar las sombras porque, siento que en muchos casos pueden representar lo oculto, aquello que las personas no quieren mostrar. Ya sean aspectos de su personalidad, sus experiencias, pasado, gustos etc. Las habitaciones pueden hablar de todo esto sin nosotros darnos cuenta.
- También, nuestras habitaciones son algo muy íntimo, muy privado, algo que no dejamos que cualquier persona vea. Es donde muchos rituales ocurren y donde guardamos objetos cercanos a nosotros, con historias que solo nosotros conocemos y que le ocultamos al público.

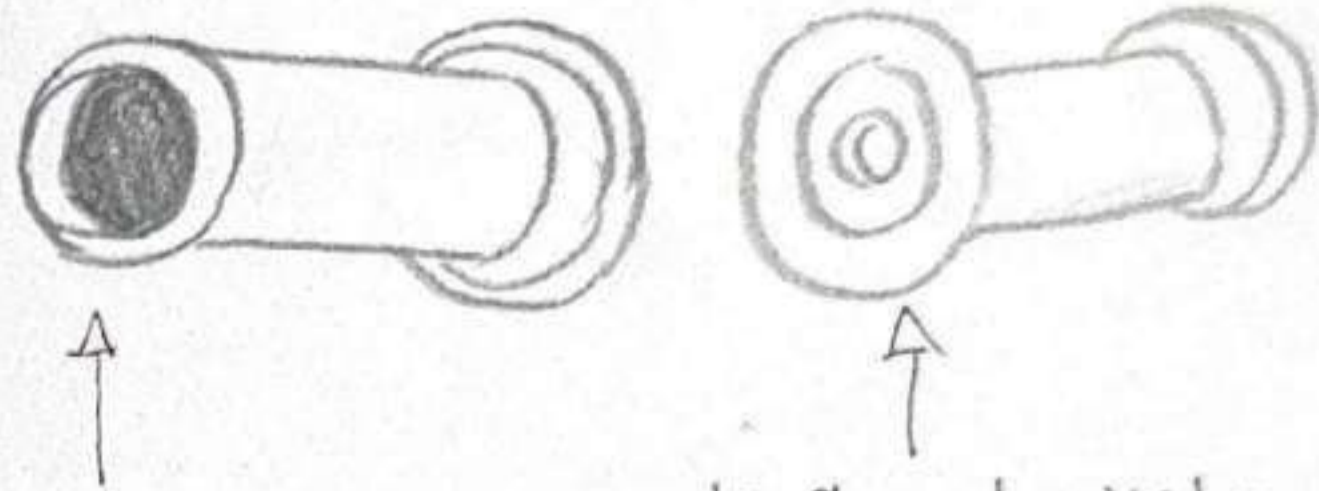
Oteador



• voy a hacer unas cajas de $30 \times 20 \times 15$, donde adentro habrá una habitación en miniatura que el espectador solo puede ver si se agacha a ver por el oteador

• hacer ver al espectador como un voyeurista, obligándolo a hacer el esfuerzo a ver por medio de un oteador el espacio privado de alguien - esta pequeña cajita es una invasión a la privacidad

• Hacer la ilusión de estar viendo por la cerradura de una puerta, pues es un hueco pequeño por el que solo se ve una parte de la habitación.



Por donde el espectador observa

lo que da vista a la habitación

• Van a ser 3 cajas con 3 habitaciones diferentes

• van a haber 2 oteadores por cada, como se muestra en el dibujo de referencia

• cada objeto de las habitaciones será meticulosamente recreado.

• Hay una relación entre mis dibujos y estas cajas, manifestándose en la representación de solo una parte de la habitación, en el caso del dibujo porque esta se ve desvaneciéndose y en este porque el oteador no permite ver toda la habitación

Declaración de artista ♥

Mariana Duque Parra, nacida en 2003 en la ciudad de Cali-Colombia. Resido y trabajo aquí, siendo una artista en formación de la Pontificia Universidad Javeriana de Cali en la carrera de artes visuales, con énfasis en el dibujo realista con lápices de color y grafito, usualmente realizando retratos o dibujos de habitaciones.

Me interesa el espacio y como está ligado al ser, llegando a ser una extensión del mismo, explorando como los objetos cuentan historias de su dueño y como la personalidad de alguien puede afectar el espacio que habita. Esto lo indago por medio de las habitaciones y las camas, haciendo "retratos" de una persona por medio de ellas. Suelo hacer autorretratos a modo de desahogo o para el autoconocimiento y la sanación, plasmando sentimientos por medio de diferentes expresiones y simbolismos. Mi trabajo es hecho de manera meticulosa con énfasis en el detalle y hacer ver la obra lo mas realista posible, teniendo un proceso de tomar fotografías de referencia, y en ciertas ocasiones, alterarlas a mi manera.

Por medio de mi obra, busco retratar emociones o espacios que son considerados feos, y transformarlos en una obra de arte, haciendolos ver como algo "bello", mostrando lo precioso de lo imperfecto.



Referentes Plásticos

NY Bed - Tracey Emin

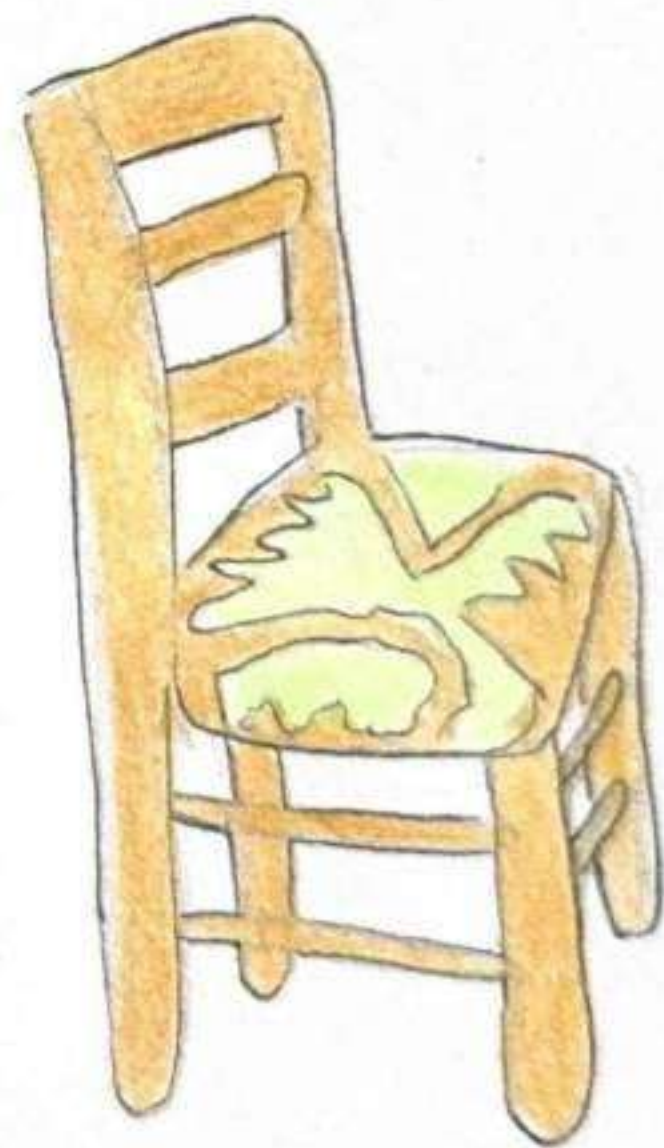
- Instalación realizada por Tracey Emin después de pasar un episodio depresivo de 4 días donde estuvo en su cama consumiendo alcohol
- ella está mostrando un periodo y estado muy vulnerable de su vida, pues muestra su estado anímico de los últimos días, y hay objetos que muestran esto
- Los colores de esta obra son apagados y se ven "sucios", mostrando el estado en el que ella se encontraba física y emocionalmente
- el desorden de los objetos y como están paragonados también es interesante, pues a pesar de que la habitación está llena de basura y de cosas que no deberían estar "ahí", la cama se mantiene intacta, lo que la conserva como un espacio para descansar, incluso en tiempos difíciles
- trajo su espacio privado a un público, a un museo. Expuso su privacidad para que el espectador pueda adentrarse en ella

Le lit défait. Eugene Delacroix

- esta como si hacer muestra la vulnerabilidad de una cama desordenada después de una noche de descanso, una experiencia íntima, un momento débil etc.
- No saber que pasó en esta cama anteriormente la hace intrigante
- Muestra el estado natural de una habitación, donde pueden haber pasado un sinfín de cosas
- Cada pliegue, cada sábana, carga una historia, un sentimiento, un recuerdo, haciendo que la cama se vuelva un cuerpo con vida

Dormitorio en Arles. Vincent van Gogh

- transmite emociones por medio de colores y objetos ubicados en la habitación
- explica cada elemento del dormitorio a detalle, expresando reposo y tranquilidad a través de estos
- se ve la intencionalidad detrás de cada trazo, cada color y cada elemento.





Fragmento de una replica de
le lit défait que realice en
2023 con la profesora Angelica
Castro

Palabras y conceptos claves

- Identidad
- Comas
- objetos
- Intimidad
- representación
- Memoria
- historias
- esencia
- Privacidad

Identidad: Rasgos y conciencia que tiene una persona sobre si misma, que sabe que lo distingue de los demás y que lo hace ser diferente al resto

objetos: Todo aquello que podemos experimentar por medio de nuestros sentidos, o que podemos captar por nuestra razón

esencia: Aquello que constituye la naturaleza de algo, o alguien. esto es invariable y fundamental, clave para saber que hace a una cosa ser lo que es

Fichas Técnicas

- Todos los dibujos tienen las mismas medidas de 25cm de ancho y 35 de alto. estas medidas se incrementaran de 5 a 10 cm con el marco.
- Las cañas con oteadores tienen una medida de 15 cm de alto, 30cm de largo y 20 de ancho
- La instalación con Sombras ocupara una pared, entonces es aproximadamente de 8-10 metros.

Plano de Montaje - sala multiple

entrada

dibujos: 5-6

texto
curatorial

pedestales con
objetos en
miniatura con
linteras.

dibujos: 4-5

cajas con
objetos (3)

→ Proyección
de sombra

