

PROYECTO AUDIOVISUAL FICCIÓN
CORTOMETRAJE “ENMARAÑADA”

MÓNICA BRAVO PEDROSA
DIRECTORA DE TESIS

PONTIFICIA UNIVERSIDAD JAVERIANA CALI
FACULTAD DE HUMANIDADES Y CIENCIAS SOCIALES
CARRERA DE COMUNICACIÓN
SANTIAGO DE CALI
2023



Tabla de contenido

PROYECTO AUDIOVISUAL FICCIÓN	1
Título del Proyecto.....	3
Tema:	3
Escenario.....	3
Mensaje:	5
Sinopsis:	5
Nota autoral:	6
Nota de producción:	17
Propuestas por departamento:	21
Propuesta de Fotografía e Iluminación.....	21
Propuesta de sonido.....	28
Propuesta de arte	36
Diseño de producción	50
Tratamiento	52
Informe de Investigación	54
Guión.....	62
Guión técnico.	62
Cronograma.....	63
Presupuesto	63

Ficha Técnica (Formato, duración, equipo técnico)	63
Documentos de rodaje.....	64
Socialización:	65
Bitácora	74
Referencias:.....	85

Título del Proyecto: Enmarañada

Tema: las cadenas generacionales y la reconstrucción de memorias familiares desde una perspectiva femenina.

Escenario: El escenario es la trayectoria de Elizabeth casi siempre y como explora cada rincón de su mente que ha sido habitada por su familia y por los momentos más importantes de su identidad mediante la relación con estos, todo a través de la memoria. Creando un ambiente intrincado y simbólico que refleja las complejidades de las relaciones familiares y la psicología de los personajes. La narrativa se desenvuelve en una casa llena de contrastes visuales y emocionales, donde los elementos cotidianos se entrelazan con lo onírico.

La escena inicial en la calle presenta un entorno colonial, con ventanas y una pared de yeso. La apertura de una ventana revela una habitación blanca con baldosas y confeti en el aire. Elizabeth Pequeña, una versión más joven del personaje principal, experimenta momentos de alegría que se

ven interrumpidos por un ruido agudo y el inicio de un temblor, marcando el inicio de la transición al final, la emancipación, cuando Elizabeth adulta corta la flor.

La habitación de Elizabeth en la oscuridad presenta una atmósfera melancólica y desordenada. Iluminada por un televisor antiguo con un glitch intermitente, la joven Elizabeth (17) exhibe signos de descuido en su apariencia. La relación conflictiva entre ella y su familia se insinúa mientras interactúan en medio de la tensión. El llanto de Elizabeth añade capas emocionales a la escena.

El comedor está marcado por el desorden, con un abuelo encorvado y una abuela preocupada. La comida se convierte en el escenario de confrontación familiar, con Elizabeth mostrando resistencia y frustración. Las flores amarillas-naranjas comienzan a infiltrarse en la escena, simbolizando la creciente tensión y discordia que trae consigo un andamiaje.

Cuando Elizabeth se despierta en su cuarto lleno de flores amarillas-naranjas, dando una sensación de surrealismo. La presencia de estas flores se convierte en un motivo recurrente, sugiriendo un simbolismo aún no completamente revelado, ya está en el sueño marcado en la noche por la presencia espectral de su padre.

Las habitaciones de la madre, la abuela y el abuelo se llenan de flores, cada una reflejando los desafíos y conflictos individuales de los personajes. Las conversaciones revelan tensiones familiares y la incapacidad de comunicarse de manera efectiva. La habitación del padre se sumerge

en la oscuridad y la humedad. La figura paterna, representada por un hombre iracundo, destaca la presencia opresiva del pasado. Las flores se apoderan de la escena, simbolizando la influencia tóxica del padre.

La llegada del padre trae consigo una mezcla de emociones. Se intercambian regalos simbólicos, como las tijeras, y la revelación de las flores en el hombro de Elizabeth indica la necesidad de sanación y limpieza en la familia. El cierre de la historia tiene lugar en la habitación de Elizabeth, cuando cae la lluvia de confeti llevando a la audiencia a la realidad. Llevando un toque alegre por la celebración se da un corte abrupto dejando un final abierto.

Mensaje: El mensaje gira en torno a explorar la complejidad de las relaciones familiares y cómo estas pueden estar teñidas por el pasado, las expectativas y los conflictos no resueltos. La casa y las habitaciones representan los diferentes aspectos de la vida de Elizabeth y su familia, y las flores amarillas-naranjas simbolizan la persistencia de la memoria y la influencia del pasado en el presente, enfocado en la identidad de la joven.

Se muestra cómo las relaciones familiares pueden ser tumultuosas y conflictivas, pero también revela la necesidad de comprensión, perdón y limpieza emocional para sanar y avanzar. A pesar de las tensiones, hay un deseo de conexión y amor entre los personajes

Sinopsis:

"Enmarañada" es un recuento de memorias que siguen a Elizabeth, una joven de 17 años atrapada en una realidad confusa y rutinaria. En la víspera de su cumpleaños número 18, Elizabeth tiene una cena en donde se crea una discusión entre su familia y ella, con temas reiterativos que preocupan a sus parientes, como la complicada relación con su padre y los ingresos económicos.

Mostrando cansancio y pena entre los personajes. Elizabeth se va a la cama molesta y experimenta un sueño caminando a través de las diversas habitaciones de su casa, donde la habitación de su madre, padre y abuelos representan aspectos de su vida y relaciones familiares.

En este viaje, Elizabeth se enfrenta a conflictos internos, nostalgia y la búsqueda de su identidad, mientras interactúa con los elementos simbólicos de su hogar, como una réplica de su casa en miniatura abrazada por su padre, versiones antiguas de ella, de sus seres queridos y flores. La casa misma está inundada de flores amarillas y naranjas, representando la ambigüedad y dualidad de las relaciones familiares desde su perspectiva delicada y enredada.

El entorno cambia de realidad a sueño desde que la joven se va a la cama después de la cena, enfrentándose con elementos que son prueba de una mente un poco reprimida y confundida. En el camino Elizabeth tiene encuentros inusuales con familiares y objetos, como un televisor antiguo que muestra imágenes de añoranzas de su abuela, o a su madre siendo abrazado por múltiples brazos.

Se muestra de nuevo la realidad al final de cortometraje, que finaliza con el inicio del día siguiente, viendo a Elizabeth dormida a punto de encontrarse con su familia cantándole el feliz cumpleaños.

Nota autoral:

"Enmarañada" surge de mi búsqueda personal de llevar a cabo una representación de la identidad de una misma frente a la "maraña" familiar vista a través de objetos que atraviesan las vivencias propias. Es por eso que el entrelazamiento de la realidad y el simbolismo refleja la

complejidad de la mente de Elizabeth, una joven en busca de su identidad entre las habitaciones cargadas de emociones y relaciones familiares.

Para hablar de la identidad de mi protagonista y sus relaciones familiares recorro a Simone de Beauvoir, quien fue una filósofa, escritora y feminista francesa conocida por su influyente obra "El segundo sexo" (1949). En esta obra Beauvoir explora ampliamente la condición de la mujer y cómo las relaciones familiares y sociales influyen en su identidad.

Entre sus argumentos comparto la idea que sostiene que las relaciones familiares y sociales contribuyeron a la construcción de la identidad femenina, ya que las mujeres se ven limitadas a roles y expectativas predefinidos por la visión masculina que impera en la sociedad. Mi protagonista lucha con esa culpa de querer a su padre, y más que esto ser aceptada por él, por eso abraza el caos de la maleza que él ha puesto en su hogar, nunca esperó disculpas de su parte, pero las deseaba, no quería mostrarse vulnerable, y es por eso que lo evade durante todo el corto, hasta el final, donde se une a su abrazo después de ver cada habitación, donde ve condicionadas las identidades de su abuela y madre, gracias a los roles, y como se da una revelación de ese tormento impuesto por él desde lo lejano.

Por otra parte, Beauvoir aborda la maternidad como una experiencia ambivalente para las mujeres. Si bien la maternidad puede ser una fuente de realización y conexión, también puede limitar las oportunidades y aspiraciones de las mujeres, ya que a menudo se espera que prioricen sus roles maternos sobre otros aspectos de sus vidas. Las normas y expectativas en torno a la maternidad pueden influir en la identidad de las mujeres y en cómo se perciben a sí mismas en relación con sus roles familiares. Tanto la madre como la abuela de Elizabeth son mujeres

amorosas, pero conflictuadas por el papel que tienen, aspiran a respuestas, agradecimiento y un tipo de éxito, que no encuentran en el papel de su casa.

Beauvoir argumenta que las niñas a menudo son criadas para ser pasivas, sumisas y orientadas hacia los demás, lo que puede limitar sus posibilidades de autonomía y autorrealización. Las relaciones familiares, junto con las expectativas culturales, pueden perpetuar estas normas y reforzar la construcción tradicional de la identidad de género. En la interacción de los personajes en este corto se presencia una autonomía de Elizabeth para controlar las cosas, pero continúa con emociones reprimidas.

La casa, una materialización de su mundo interior, se convierte en el escenario donde los conflictos emocionales emergen en forma de flores amarillas y naranjas que representan sus experiencias y desafíos. Escogí una flor para simbolizar este caos, porque al haber pasado toda mi vida en una zona rural como Cerrito Valle, adquirí la idea de tiempo, identidad y hogar desde la naturaleza. En este caso escogí la flor “Ojo de Poeta” una flor muy bella, pero muy invasora, catalogada como “maleza” que sirve como símbolo para mostrar una realidad de las relaciones familiares, que desde mi perspectiva nacen como algo ambiguo y dualista. Pueden ser bellas, pero no evita el conflicto que estas traen con esta forma de cobijo que muchas veces sofoca, modela y crea una identidad desde un enredo de trauma, costumbres y procesos fraternos.

En este punto, la narrativa presenta una combinación intrigante de elementos oníricos, recuerdos y realidades distorsionadas. La interacción entre Elizabeth y las versiones más, Además, la influencia de autoras como Carol Gilligan y Sandra Cisneros se refleja en la exploración de la

identidad femenina, las construcciones culturales y la importancia de la memoria en el desarrollo personal de mis personajes. La teoría moral de Gilligan, que destaca la influencia del contexto en las mujeres, se entrelaza con la narrativa, especialmente en las representaciones de las relaciones familiares y las experiencias de Elizabeth. Cisneros, a su vez, resalta la importancia del hogar y la conexión con la infancia, elementos que son vitales en la trama.

Todo se llevará a cabo dentro de una casa como lugar claustrofóbico y liberador al mismo tiempo. Vengo de un hogar de padres separados, sin embargo, he vivido siempre con mi madre y abuelos, la casa de mi madre siempre simbolizó mi lugar seguro, sin embargo, frente a este suceso crecí con sobreprotección, que a veces se sentía como sofoco. Crecía ese sentimiento de culpa de verlo como algo a veces sofocante gracias al amor y atención que recibía, ya que no era un lugar conflictivo, como lo era con mi padre. Es por lo anterior, que las habitaciones personifican aspectos clave de la vida de la protagonista: su infancia inocente, la presión de la figura paterna, las dudas sobre su madre, la añoranza por su abuela y el abuelo como una voz de razón.

La relación entre Elizabeth y su familia es el hilo conductor. Sus encuentros con versiones simbólicas de sus seres queridos la confrontan con su pasado, presente y futuro, desentrañando capas de nostalgia, conflictos internos y búsqueda de identidad.

Los diálogos y silencios sugieren tensiones subyacentes y luchas emocionales no expresadas directamente. Frente a la narración propuse elementos visuales y sonoros para sumergirnos en la mente de Elizabeth. Los ruidos agudos y estridentes, el televisor con imágenes

distorsionadas y los objetos cotidianos transformados en símbolos que generan en su confusión, nostalgia y ansiedad.

Las flores, omnipresentes, evocan sus emociones y desafíos en cada esquina. Al crecer con varias personas de diversas generaciones culturalmente crecí con intereses variados siempre inclinados hacia el arte. El tv es sumamente importante, porque no era un lugar vacío para ver programas sin sentido todo el día, sino que en mi familia siempre ha sido un lugar de unión, donde muchas veces mi familia y yo idealizábamos lo que queríamos en lo que mirábamos.

La historia culmina con un regalo inesperado de su padre, unas tijeras. Este gesto, aunque aparentemente confuso, representa su deseo de limpiar y liberarse de las cargas emocionales, evidenciando su intento por conectarse con Elizabeth de manera inusual y única. El padre de Elizabeth es clave, no está presente en su núcleo familiar, pero tampoco es un padre completamente ausente. Estas visitas oníricas de su padre con varias maletas simbolizan la culpa. Personalmente mi padre viajaba muchos kilómetros para verme, y siempre lo recibía de mala gana, ya sea por la relación tumultuosa que tenía con él frente a su carácter y su forma de ver el mundo.

Por medio de la escena de confrontación de Elizabeth y su padre, la audiencia da cuenta de la falta de comunicación que existe en este escenario caótico. Hacen las paces el uno con el otro desde estas prolongadas ganas de sentirse amados, entendidos y vistos más allá del daño que él ha propiciado en su hogar. Elizabeth siente culpa por su comportamiento hacia sus abuelos y madre gran parte del tiempo, y esto se puede ver a través de la ira de Elizabeth, su descuido personal explorando su cabeza para sacar los sentimientos reprimidos.

"Enmarañada" es un relato que quiero construir explorando los laberintos de la mente humana y los complejos lazos familiares. A través de su narración simbólica y visuales distintivos, la historia invita a reflexionar

Me he influido mucho por la obra de la artista alemana Kiki Smith, cuya estética ha dejado una profunda impresión en mi trabajo. En particular, me he centrado en la exploración de la metamorfosis, un tema abordado por ella que incorporé en mi cortometraje como una metáfora para ilustrar la transición a la mayoría de edad de una joven y los eventos significativos que la afectan.

Siguiendo la línea de lo onírico y la pesadilla presente en las exposiciones de Smith, mi cortometraje aborda el desdoblamiento del ser desde la perspectiva de la identidad femenina. En mi narrativa, exploro cómo los sueños, las experiencias oníricas y la identidad, enraizados en el entorno familiar, actúan como catalizadores, revelando la complejidad y las conexiones intrincadas que pueden surgir en la formación de la identidad.



Kiki Smith, "*Pool of Tears II*," 2000.

Según la página web del Museo de Arte Moderno de Nueva York (MoMA) (2000):

La obra de arte “Pool of Tears II” (2000) de Kiki Smith es un grabado en aguatinta que representa a Alicia en el País de las Maravillas. La obra está basada en los dibujos del manuscrito de Lewis Carroll para su novela. En la obra, Alicia está nadando en un mar de sus propias lágrimas. Alrededor de ella hay una variedad de animales, incluidos un pato, un dodo y un murciélago. Los animales parecen estar observando a Alicia con curiosidad o incluso con miedo. La obra de arte se puede interpretar de varias maneras. Una interpretación es que representa la vulnerabilidad de la infancia. Alicia es una niña pequeña que está perdida en un mundo desconocido. Ella se siente sola y desamparada, y sus lágrimas son un reflejo de su angustia. Otra interpretación es que la obra de arte representa el poder de la imaginación. Alicia está nadando en un mar de sus propias lágrimas, pero este mar es también un lugar de fantasía y posibilidades. Los animales que la rodean son criaturas extrañas y maravillosas, y representan el mundo mágico del País de las Maravillas. es una obra de arte compleja y evocadora. Es una representación de la infancia, la imaginación y el poder de los sueños. (p. 260).

Al igual que Alicia Elizabeth atraviesa lugares en este caso de su casa, donde se encuentra con una atmosfera de ensueño que resultara repetidas veces como una pesadilla, ambos personajes conectan desde la vulnerabilidad y el misticismo femenino, la búsqueda a completar este círculo y encontrarse entre el caos.



Kiki Smith, “*congregation*”, 2014. Tapiz Jacquard.

Esta obra de arte representa la unión y la conexión entre las personas. Las figuras abrazadas simbolizan el amor y el apoyo mutuo. El velo de cabello sugiere una conexión con algo más grande que nosotros mismos, así como una sensación de protección y aislamiento del mundo exterior. Elizabeth habita más en su mundo interior y lleva una relación aislada al exterior, las flores se asemejan al velo de la joven de la obra, estas funcionan como un distorsionador o barrera a la armonía



Kiki Smith “*Hearing you with my eyes*” (2008)

"Hearing you with my eyes", invita a cuestionar cómo experimentamos y entendemos la información sensorial. Se interpreta como una expresión artística que buscan expandir los límites de nuestra comprensión sensorial y desencadenar una reflexión más profunda sobre la relación entre el arte y la percepción.

Los sentidos y las percepciones bizarras de Smith conectan con el mundo simbólico de Elizabeth donde las flores se comen, toman la forma de ojos y funcionan como metáfora para la memoria.



Cortometraje de ficción “*ella*” dir: Jorge Pinto. (1955)

Como otro de mis referentes estéticos, encuentro el cortometraje de Jorge Pinto “*ella*” (1955) acertado para referirme a escenarios y momentos oníricos con poco diálogo. La trama gira en torno a una mujer joven, modelo de artista, en su onírico deambular por la intimidad de su hogar. Este corto aborda la habitación de la protagonista como lugar principal, igual que en mi corto, de igual manera no necesita dialogar para mostrar coherencia o significado. Sus transiciones lentas y limpias me parecen una buena herramienta a la hora de contar mi historia.



Rebecca Louise Law- “*Community*” (2018)

Las instalaciones florales de Rebeca Louise Law, conectan las ideas y sentimientos con la forma en la que las flores se ubican y es algo que me gustaría tener en mi cortometraje. Las instalaciones florales de Rebecca Louise Law destacan por su estética onírica y envolvente que transporta a los espectadores a un mundo etéreo y surrealista.

La artista, conocida por su enfoque en el uso de flores y elementos naturales, crea composiciones que desafían la realidad al fusionar la belleza efímera de las flores con la creatividad humana. Sus instalaciones, a menudo suspendidas en el aire o cubriendo vastos espacios, capturan la esencia de un sueño, donde los colores vibrantes y las texturas se entrelazan en una danza visual.

Su habilidad para tejer elementos florales en instalaciones que desafían la gravedad agrega un elemento de magia y evoca una sensación de ensoñación que invita a los espectadores a sumergirse en un mundo de fantasía y contemplación, y esta estructura estratégica fue aplicada en

mi corto para tener tanto notoriedad en las habitaciones de las que participaba como participar en cada habitación como un agente de simbolismo onírico, de memoria y de mundo interior.



Ana Mendieta- *"Flores en el cuerpo"* (1973)

La artista cubana Ana Mendieta en su trabajo abarca el sentido del espacio identitario y el lugar, asociado a la naturaleza, principalmente en su obra "Flores en el cuerpo" (1973-1980) Sirve como paralelo a mi corto, donde la maleza se apodera del cuerpo como símbolo del carácter de quien las posee, en la casa las flores representan memoria y unidad. En los cuerpos como el del padre representan trauma.

Siguiendo con el anterior orden de ideas, "El colosso" de Sylvia Plath recoge puntos clave de mi corto, en el Colosso está la descripción del padre, cuya compleja identidad es pertinente para argumentar el uso de metáforas que aplico en mi corto como maleza, ya que sirven como conector de esas emociones complicadas de expresar en partes como:

“Trepando pequeñas escaleras con botes de pegamento y baldes de Lysol

Me arrastro cual hormiga enlutada

Sobre la extensa maleza de tu ceño

Para arreglar tus inmensas placas craneales y limpiar

Los blancos, desnudos túmulos de tus ojos.”

Plath.S (1960). "*El Coloso y otros poemas*". Editorial Heinemann.

"Enmarañada" es un relato simbólico y visual que invita a reflexionar sobre la búsqueda de identidad, la comunicación fragmentada y la liberación de patrones emocionales enredados. La amalgama de influencias, teorías y experiencias personales converge en esta exploración de los laberintos de la mente humana y los complejos lazos familiares. Es una carta de amor y confrontación hacia mi familia y un catalizador de sentimientos y recuerdos para mí.

Nota de producción:

El proyecto en desarrollo es una obra audiovisual que explora la complejidad de las relaciones familiares y la transformación personal a lo largo del tiempo. A través de una narrativa no lineal y una estética visual distintiva, se busca sumergir al espectador en un mundo emocionalmente relacionado a vivencias de jóvenes mujeres en Colombia en torno a roles, interacciones y costumbres familiares, y como afecta esto a su identidad.

Mi proyecto no solo busca destacar en calidad artística y narrativa, sino que también se compromete a establecer un ambiente de trabajo único y enriquecedor. La creación

cinematográfica es un proceso colectivo que se beneficia enormemente de la diversidad de voces y perspectivas. Para asegurar el éxito de nuestro emprendimiento, me comprometo a los siguientes principios fundamentales:

Esta obra aborda temas universales como la familia, la identidad y la evolución personal. Creo que la historia y la forma en que se presenta resonarán con audiencias de diversas edades y trasfondos culturales, en su mayoría mujeres, dado que está confrontando dichas relaciones fraternas y sociales desde el punto de vista femenino. Además, la narrativa y la estética visual única ofrecerán una experiencia cinematográfica envolvente.

El equipo artístico y creativo se ha seleccionado cuidadosamente para garantizar una representación auténtica y comprometida con la historia.

Se busca fomentar una paridad y una visión femenina. Por esto desde departamentos tan vitales para el cortometraje como arte y producción se tienen como cabeza de departamento a mujeres. En el depto de arte todo el equipo está conformado por mujeres y un hombre.

El equipo de fotografía cuenta con una mujer y dos hombres, las productoras generales y asistente en producción son mujeres. Finalmente, la asistente en dirección es mujer. Se ha buscado diversidad y experiencia para ofrecer una perspectiva rica y auténtica. Los valores de colaboración, empatía y creatividad son fundamentales para el proceso creativo. El corto se compone por un equipo que busca paridad entre hombres y mujeres, ya que es un corto hecho por y para mujeres. Al no haber podido conseguir un equipo en su mayoría de mujeres por temas como tiempo para conseguir equipo, se fomenta esta paridad de habilidades y visiones.

Mi equipo está comprometido con llevar a cabo este proyecto de manera efectiva y eficiente, manteniendo nuestros estándares de calidad y creatividad. Espero que esta obra resuene con el público y que se convierta en una contribución significativa al mundo del cine. Estamos emocionados por llevar adelante este proyecto y compartirlo con las audiencias.

La recaudación de dinero se realizó por medio de un crowdfunding, pero en su mayoría fue producida por Juliana Varón, abogada y productora del cortometraje que costó alimentación, transporte y elementos como utilería y extras de fotografía y del set en un 80%. El crowdfunding cubrió un 18% y empresas como maquinados Industriales cubrió el 2%.

El scouting costó 41.600 pesos

En el depto. de arte para utilería se utilizaron 63.000 pesos

Para sonido se compraron pilas alcalinas con un costo de 82.000 pesos

Para el equipo de fotografía se utilizaron 146.000 pesos

El transporte costó 1.000.000 de pesos

La alimentación costó

Este proyecto cinematográfico tiene como objetivo llegar a una audiencia diversa y sensible a las narrativas emocionales. Se dirige a aquellos que buscan explorar temas profundos y reflexivos relacionados con la familia, la identidad y los desafíos personales. El cortometraje va dirigido principalmente a mujeres jóvenes entre los 15 y 20 años

La narrativa se sumerge en la complejidad de las relaciones familiares y la búsqueda de identidad personal. La audiencia encontrará una conexión emocional a través de las experiencias universales de amor, conflictos y autodescubrimiento, lo que permitirá una reflexión profunda sobre sus propias vidas y relaciones.

La producción se centra en la autenticidad visual y emocional, utilizando detalles visuales como las flores amarillas-naranjas para transmitir simbolismo y metáforas. La dirección artística se esfuerza por crear un ambiente inmersivo que refleje la complejidad de las emociones y la evolución de los personajes. La elección de vestuario y la simbología visual resaltarán la transformación de los protagonistas.

El proyecto destaca la participación de un equipo creativo diverso, con especial énfasis en un crew conformado en paridad por hombres y mujeres. Estas personas desempeñan roles clave en la producción, desde dirección de arte hasta composición musical, contribuyendo significativamente a la autenticidad y la riqueza narrativa del film.

Valoraré y fomentaré la colaboración en todos los aspectos del proyecto. Todos los miembros del equipo, independientemente de su rol, serán considerados contribuyentes valiosos. Estableceré un espacio que celebre la sororidad, reconociendo y apoyando las experiencias únicas de cada miembro del equipo. Buscaré activamente oportunidades para destacar el trabajo y los logros de todas las mujeres involucradas en el proyecto.

Fomentaré un ambiente de respeto mutuo donde todas las opiniones sean valoradas. La comunicación abierta será clave para la resolución efectiva de problemas y para asegurar que cada persona se sienta escuchada.

Este compromiso no es solo una promesa, sino una guía esencial para nuestro viaje creativo. Crear un proyecto cinematográfico excepcional no solo se trata del producto final, sino también del viaje que emprendemos juntos. Este proyecto aspira no solo a contar una historia impactante, sino a ser una experiencia significativa y empoderadora para cada persona involucrada.

Propuestas por departamento:

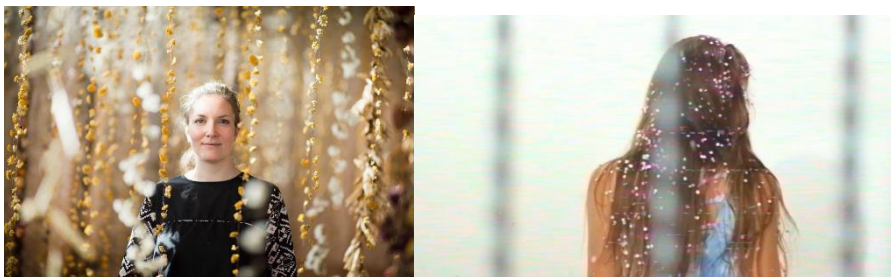
Propuesta de Fotografía e Iluminación

Por medio de la presente propuesta se van a exponer ciertos temas o conceptos a desarrollar desde fotografía e iluminación y la forma en la que se van a abordar por medio de las herramientas y elementos que se crean a partir de ideas basadas en la lectura de guión. Luego se ahondará en conceptos como la pureza, la cotidianidad y lo onírico. Siendo pilares en el ritmo, sentido y ambientación de la pieza, para generar una armonía tanto visual como narrativa.



Fotografía tomada por Joaquim Alves Gaspar

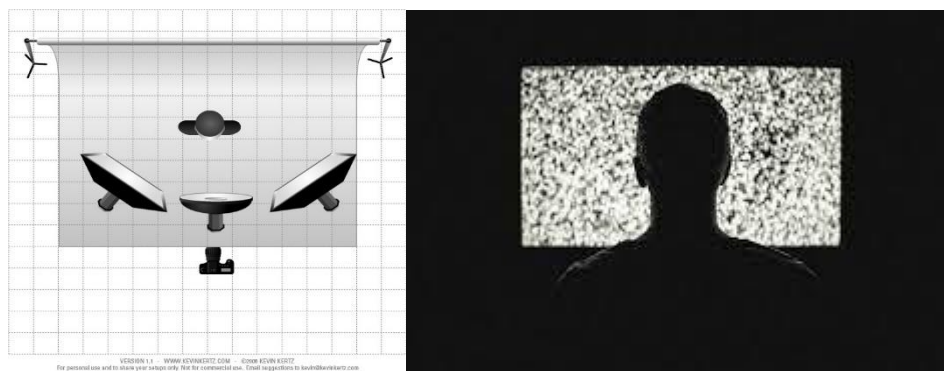
En primera instancia, se propone una iluminación personal pura y emotiva. Para crear esta atmosfera se busca recurrir a algo blanco, para lograrlo se usarán difusores de luz, luces suaves y sobreexponer la imagen. Por otro lado, se debe tener en cuenta tanto zona y hora en la que se piensan grabar las escenas. A nivel de cámara, se busca un movimiento muy suave sin caer en lo estático.



corrección desde edición: En el corto se logró la sobreexposición logrando una sensación de mareo durante “el sueño” sobre todo en la escena inicial de Elizabeth pequeña, el confetti su color y las rejas se lograron desde la observación del posicionamiento de las instalaciones de Rebecca Louise Law. Se creó esta atmosfera lejana y alienada, con repetidas tomas y ángulos de Elizabeth recibiendo el confetti como un regalo de “liberación” vs Elizabeth en un estado de estrés con el confetti subiendo “rebobinando” todo. Hasta el final, donde termina el sueño y comienza de nuevo la celebración de la pequeña, inicia y termina en un final uniéndolas a ambas: Elizabeth pequeña y grande.



En el momento inicial, donde Elizabeth pequeña empieza a confundirse de realidad, arroja una mirada de vulnerabilidad a la cámara, esto resulta en una similitud inesperada post producción con la película del año 2000 “Código Desconocido” De Michael Haneke, y su toma inicial con unos niños



Imágenes gratis

Continuando con el anterior orden de ideas, para llegar a esa cotidianidad se van a proponer planos fijos, tomando una esencia teatral que equilibre la composición. Ya que la audiencia debe entrar al lugar del personaje desde lo personal, pero también desde la incomodidad de observar todo el espacio y ver en este caso cómo lo estático invade a los personajes y les cierra, pero al mismo tiempo les abre paso de desplazarse por el imaginario de sus emociones.



En el cortometraje “Ella” de Jorge Pinto, se aprecia a la protagonista iniciar su jornada en su habitación, en enmarañada también se juega con esto, iniciando la primera escena del corto

fuera del sueño en su habitación, fusionando a Elizabeth con objetos de su cuarto mediante fundidos largo. En enmarañada se tomaron en cuenta muchos de los detalles de su habitación como el vaso, el cuadro de la virgen y la manzana. Cosa que se da en el cortometraje de Jorge pinto, enfocando diferentes objetos que metaforizan el carácter de la protagonista.



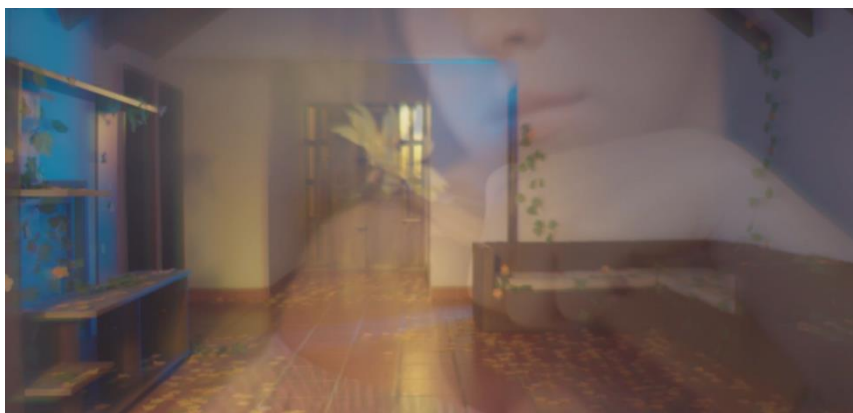
Película "*La ciénaga*"-Dir:Lucrecia Martel (2001)

Como referente costumbrista se tiene a Lucrecia Martel en su película del 2001 "la ciénaga" donde varios de los planos en el largometraje son fijos, en angulaciones creativas que añaden toques de nostalgia e intimidad a la esencia de la obra.

"La Ciénaga" es una película que se desarrolla en una región subtropical de Argentina. La trama gira en torno a dos familias acomodadas con una relación complicada, explorando dinámicas familiares disfuncionales, tensiones sociales y decadencia que afectan a ambos grupos. La película aborda temas de alienación, decadencia social y la compleja relación entre los personajes en un entorno agobiante y opresivo.



Algunas escenas como la de la abuela peinando a Elizabeth pequeña y Elizabeth pequeña con su abuelo logran acercarse a la atmosfera de Lucrecia Martel, desde la escenografía, hasta el salto del plano medio subjetivo a picado



El recurso de las flores se refleja de manera constante, haciendo referencia a Ana Mendieta y su obra. como instrumento de caos y unidad en la casa, su entrada al inicio en la habitación de Elizabeth, su participación en medio de la comida como agente de confusión. En el hombro de ambas versiones de Elizabeth como metáfora de trauma, y al final en la casa, como objeto que se aparta para la limpieza.

En iluminación, se debe procurar usar luces prácticas al máximo / Luz natural. Es decir que cada luz provenga de una fuente lógica, contrastando las luces teatrales por las naturales, ya que la teatralidad se requiere más desde fotografía y en los personajes desde dirección y vestuario.



En cuanto planimetría se busca realizar un plano general y varios planos detalle por cada "Habitación" para sentir esta cercanía. Cada habitación debe tener una mirada estética particular. En el mundo de sueño se busca utilizar efectos de tv antiguo, para crear la metáfora de que Elizabeth ve sus propios recuerdos desde un tv, idea recurrente que se utiliza en la habitación de la abuela de forma más explícita. En el mundo real los colores son más sobrios. En el mundo del sueño la calidez se experimenta según el vínculo, Elizabeth es muy cercana a su abuelo y es por esto por lo que se estalla en amarillo la escena, representando este vínculo.



Se recurre a utilizar ciertos planos que asemejen el sueño como un infomercial, para tener en cuenta la relación de la memoria vista desde un tv, por eso el cortometraje inicia con Elizabeth viendo un tv sin imagen, ella misma alucina, sueña e imagina todo su mundo interno desde el momento que se acerca su cumpleaños. También se exageran las luces en el sueño, como el brillo de los trofeos en la habitación de la madre, y el humo en esta misma habitación y en la habitación de la abuela.

Para la habitación del abuelo se pueden tener amarillos, que simbolizan nostalgia en contraste con los demás objetos en la habitación. La abuela experimenta una sensación similar de nostalgia al observar el televisor, donde se destacan los tonos amarillos, creando así un contraste significativo. Finalmente para la madre blancos, gracias a los subconceptos que se van a utilizar, como los trofeos desde utilería, que simbolizan éxito, reconocimiento y ganas de “brillar” de la madre.

Como extra en iluminación, la luz en la casa debe variar según el estado emocional de los personajes. La luz blanca y clara en la habitación de Elizabeth al comienzo puede simbolizar su felicidad, mientras que la oscuridad en la habitación de la madre y el padre puede reflejar su desconexión y culpa. El uso de la luz para resaltar las flores amarillas-naranjas puede enfatizar su importancia simbólica.



Película “*Flowers of the sky*”- Dir: Janie Geiser (2016)

En “*Flowers of the Sky*” (2016), dirigida por Janie Geiser, se despliega un cautivador mosaico visual que explora la interconexión de historias entrelazadas. A medida que los personajes navegan por paisajes emotivos yuxtapuestos, la película revela capas de significado a través de imágenes poéticas, ofreciendo una experiencia cinematográfica única y evocadora que trasciende

las barreras narrativas tradicionales. El fundido lento entre las escenas o planos en el arte siempre me ha parecido cautivador, es por esto por lo que se toma como referencia esta imagen.



Finalmente, en varias escenas de Enmarañada se recurre a la doble exposición, o fundido cruzado en el corto como transición lenta y de ensueño transmitiendo esta intención recurrente del mundo onírico.

Propuesta de sonido

Como primera idea, esta propuesta de sonido busca crear una experiencia audiovisual inmersiva que complemente la narrativa de la historia y transmita las emociones y tensiones de los personajes a través de efectos de sonido, música y atmósferas sonoras diseñadas. La mezcla de sonido será crucial para lograr un equilibrio adecuado entre todos los elementos sonoros y ofrecer una experiencia cinematográfica memorable. Esta propuesta se va a diagramar por puntos que

expliquen que se quiere lograr y con qué sentido en escenas claves del cortometraje. Por otro lado, se va a realizar sonido directo

Ext. Calle-día

Se tiene en cuenta grabar sonido ambiente de la calle con pájaros cantando, personas conversando y pasos distantes. Junto con el suave murmullo de una brisa ligera que mueve las hojas de los árboles. A medida que la audiencia se adentra en la habitación con la ventana abierta, el sonido de la calle se desvanece gradualmente, creando una sensación de aislamiento y tranquilidad.

Habitación Elizabeth pequeña

Continuando con el anterior orden de ideas se propone la grabación de risas alegres y despreocupadas de Elizabeth pequeña mientras observa el confeti cayendo. Se prosigue con sonido agudo y estridente de las tijeras oxidadas al cortar el aire, aumentando gradualmente en intensidad para crear una sensación de inquietud. Al mismo tiempo se graba confeti cayendo en el aire, creando una textura sonora única. Los movimientos de Elizabeth pequeña, como saltar y girar, con el sonido de sus risas y respiración son vitales. Cuando Elizabeth pequeña deja de reír y salta, el sonido ambiente se desvanece lentamente para centrarse en el sonido de las tijeras oxidadas.

Habitación de Elizabeth

Se planea grabar la televisión antigua con un glitch intermitente en el fondo, generando un ambiente ligeramente perturbador. Suspiros y sollozos silenciosos de Elizabeth mientras mira el televisor y las fotos en la habitación. Un viento suave que se cuele por las ventanas abiertas.

Comedor

Los sonidos de la preparación de la comida, como el corte de ingredientes y el sizzling del aceite en la sartén son importantes para la atmosfera. Música suave y relajante de fondo para crear una atmósfera tranquila. Diálogos de los personajes con sus voces y el sonido de los cubiertos y platos. Los ruidos de las moscas zumbando alrededor de la comida.

Habitación de Elizabeth – Noche

Sonido de Elizabeth mientras se revuelca en la cama llena de pétalos amarillos-naranjas. Tos y arcadas de Elizabeth mientras los pétalos salen de su boca. Un murmullo distante que se escucha a través de la pared desde la habitación del padre.

Habitación de Elizabeth – Noche

Los sonidos de los pétalos crujientes cuando el padre camina hacia Elizabeth pequeña. susurros y la voz inquietante del padre. silencio y tensión mientras Elizabeth pequeña observa al padre. sonido de la puerta que se entreabre, creando una sensación de intriga. el murmullo suave de la lluvia de confeti cayendo sobre Elizabeth mientras la abuela, el abuelo y la madre se preparan para cantar "feliz cumpleaños".

El recurso del efecto de eco será primordial para diferenciar el presente del pasado. se aplicarán efectos de sonido y ajustes para enfatizar la atmósfera inquietante y emotiva del cortometraje.

Musicalización

El soundtrack de *Kajillionaire* (2020), dirigido por Miranda July, compuesto por Emile Mosseri, es un referente clave para mi cortometraje. La música es vital para crear la atmósfera y el tono de la historia, y también ayuda a desarrollar los personajes y la trama. Los compositores de mi cortometraje utilizaran elementos acústicos y clásicos como guitarra y piano. Elementos que Mosseri desarrolla de una forma orgánica y existencial en *Kajillionaire*, siendo elementos que quiero que se apliquen en mi pieza.



Bnada Sonora de película “*Kajillionaire*”- Emile Mosseri

[Kajillionaire \(Original Motion Picture Soundtrack\) - YouTube](#)

El soundtrack de esta película es una mezcla de música original de Mosseri y canciones de otros artistas. La música original es principalmente instrumental, y utiliza una variedad de

instrumentos y estilos musicales. Esto ayuda a crear una atmósfera de misterio y suspenso, que refleja el mundo en el que viven los personajes.

Las canciones de otros artistas también juegan un papel importante en el soundtrack de Kajillionaire. Estas canciones ayudan a establecer el tono emocional de la película, y también ayudan a desarrollar los personajes. Por ejemplo, la canción "Mr. Lonely" de Angel Olsen se utiliza para representar la soledad y la alienación que siente Old Dolio, la protagonista de la película. Temas como la alienación son importante para mí cortometraje y recurro a estas herramientas auditivas para aplicar en mi producto, como sintetizadores, panderetas y sonidos que asemejan un sueño.

En general, el soundtrack de Kajillionaire es un trabajo magistral que ayuda a crear una película única y memorable. La música es hermosa y conmovedora, y ayuda a contar la historia de una manera que sería imposible sin ella. En mi corto quiero lograr un sonido onírico y particular como suena en la mayoría de las canciones de esta película, desarrollando un impacto del mundo interior del personaje en la audiencia y su relación con la familia y la memoria.

Para lograrlo, utilizaré guitarras y pianos que son elementos claves para la vibra nostálgica y costumbrista de géneros como el bolero y la música independiente. Recurro a pianos sintetizados de épocas como los 80s donde el corto tiene influencias, en objetos como el tv, la esencia de la habitación de la abuela, etc.

Implementaré estrategias que involucren la selección cuidadosa de composiciones musicales, así como el uso de efectos sonoros específicos para crear una experiencia auditiva envolvente y coherente con la narrativa visual. Juan Martin Collazos Y José David son los

compositores que se encargaron de implementar sonidos nocturnos como el canto de grillos, reverberación alta de guitarras para el ambiente de ensueño y de misma forma saturación de cuerdas para los momentos de pesadilla y tensión. El uso estratégico de estos elementos sonoros se convertirá en un componente esencial para sumergir a la audiencia en el mundo de Elizabeth, donde la memoria y la conexión con el pasado son fundamentales para comprender la complejidad de los personajes.



Banda sonora de película LA BOUM – “Reality”- Richard Sanderson

[LA BOUM - Reality - Richard Sanderson \(HD\) - YouTube](#)

La canción "Reality" de Richard Sanderson, que forma parte de la banda sonora de la película La Boum (1980), dirigida por Claude Pinoteau es un tema nostálgico y costumbrista que evoca la adolescencia y la juventud de los años 80.

La canción comienza con un piano suave y melancólico que crea una atmósfera de nostalgia. La voz de Sanderson, suave y etérea, canta sobre los sueños y la realidad de la juventud. La letra de la canción habla de la dificultad de conciliar los sueños de la adolescencia con la realidad de la vida adulta. Sanderson canta sobre cómo los sueños pueden ser fugaces y cómo la realidad puede ser decepcionante.

La canción también es costumbrista, ya que describe la vida cotidiana de los adolescentes de los años 80. Sanderson canta sobre las fiestas, los primeros amores y las primeras desilusiones. Esta pieza carga simbolismo en el uso del sintetizador, el piano y la voz del cantante. En enmarañada, Elizabeth ha crecido con fuerte influencia de épocas pasadas, el tv de los 80s, los cds de los 90s y la casa en sí. Abrazan un pasado, y es por eso que se explora la memoria. para conocer cosas de los personajes que no se ven a simple vista, pero por medio de los sueños de Elizabeth se conocen. Así que la relevancia de tener este sonido en el cortometraje es vital.

Para obtener el tipo de sonido deseado en mi cortometraje, me enfocaré en la cuidadosa selección de instrumentos y técnicas que reflejen la atmósfera costumbrista y nostálgica de los años 80, buscando emular la estética musical que describe la vida cotidiana de los adolescentes de esa época. La incorporación de sintetizadores será esencial para capturar la esencia de la música de los 80, mientras que el piano aportará profundidad emocional a la narrativa.

Los compositores van a recrear notas musicales dulces para el oído de la audiencia, mezclando efectos de eco en aplicaciones como BandLab. Al mismo tiempo se registrarán los sonidos con ruido de fondo ya sea del ambiente o de conversaciones dentro del contexto de grabación para instaurar el simbolismo antiguo de “desgaste” en las canciones, Se va a recurrir a guitarras repetitivas pero tranquilas y melódicas para la atmosfera estática de un día cotidiano.



Bnada Sonora de pelicula Beau Is Afraid “*Sail Away*” -Bobby Krlic

[Bobby Krlic - Sail Away \(Official Audio\) | Beau Is Afraid - YouTube](#)

La canción "Sail Away" de Bobby Krlic realizada para la película “Beau Is Afraid” (2023) Dirigida por Ari Aster. es una canción llena de símbolos que se relacionan con la familia y la memoria. El título de la canción, "Sail Away", se refiere a la idea de dejar atrás el pasado y comenzar una nueva vida. En el contexto de la canción, esto podría interpretarse como el niño que deja atrás su infancia y se embarca en la vida adulta.

La identidad por medio de la música explora lo que el lenguaje visual no trae solo consigo, y eso hace que la música sea muy relevante. Beau está luchando por encontrar su lugar en el mundo. Busca definirse a sí mismo fuera de las expectativas de su familia y de la sociedad. La película explora los desafíos de la identidad en el mundo moderno, y al igual que Elizabeth. Beau está un poco perdido y “enredado “con sus raíces familiares.

La película sugiere que la familia es una parte inseparable de nosotros, ya sea para bien o para mal. No podemos escapar de nuestro pasado, pero podemos aprender a vivir con él, ya sea de la manera caótica en la que Beau vive. La música en general conecta el mundo de Beau tanto interno como externo, junto con sus memorias en una odisea estresante, onírica y bella. En paralelo a Elizabeth quien tiene que atravesar este andamiaje de recuerdos y lazos familiares en la casa, la música de esta película crea una atmosfera de ensueño y pesadilla al mismo tiempo, concepto que quiero explorar en la musicalización de mi pieza.

Para mi pieza finalmente se intercalarán guitarras con melodías rápidas y lentas marcando el ritmo del corto como un viaje a veces caótico y confuso pero ameno. Las notas serán cálidas y claras marcando a su paso una descripción sonora de cómo se siente vivir en esta casa, en sus recuerdos y en la mente de Elizabeth

Propuesta de arte

Por medio de esta propuesta de arte que presento a continuación expongo mi mirada estética explorando los temas de la familia y la memoria por medio del aspecto onírico. La obra está ambientada en un pequeño pueblo de Colombia y se desarrolla en una casa colonial. La escenografía es simple pero efectiva, con elementos que reflejan la historia de la familia y el estado emocional de los personajes.

Escenografía

La casa colonial en la que se desarrolla la historia es un reflejo del pasado de la familia y del estado emocional de los personajes. Las paredes de la casa están pintadas de blanco, lo que crea una sensación de amplitud y claridad. Sin embargo, el blanco también puede ser un color frío y estéril, lo que refleja la soledad y el aislamiento de los personajes. La casa está llena de objetos antiguos y desgastados, que son un recordatorio del paso del tiempo. Estos objetos también pueden ser vistos como símbolos de la memoria y el pasado. La escenografía de la obra es un elemento clave para la historia. Crea un ambiente que es a la vez acogedor e inquietante, y que refleja las emociones de los personajes.

Ambientación

La ambientación de la obra es un elemento importante para la historia. La obra se desarrolla en un escenario que es un lugar tranquilo y tradicional, pero también es un lugar de pérdida y dolor. La ambientación crea un contraste entre la belleza de la casa y la tristeza de la historia. La ambientación de la obra es un elemento que ayuda a crear una atmósfera de tensión y suspenso. La casa es un lugar que parece estar atrapado en el tiempo, y la ambientación crea una sensación de inquietud y misterio.

Flores



Fotografía tomada por Juan Pablo Ospina publicada por primera vez en el libro
"Colombia: La naturaleza en su esplendor" (2023)

Las flores de la imagen son la flor ojo de poeta, caracterizada por ser maleza agresiva en Colombia, también se destaca por sus colores vivos y apariencia delicada y tierna. Esto hace referencia a la metáfora que se maneja a lo largo del corto sobre cómo la memoria familiar puede lastimar, pero también es bella, única y fuerte.

Las flores son recurrentes de principio a fin en el corto, se les da la bienvenida en la segunda escena, y hasta la escena 17, ósea la penúltima, acompañan a la protagonista en su recorrido. Son un instrumento catalizador de memoria y sueños. Ya que se intensifican al comienzo del sueño de

Elizabeth. Representan ese caos familiar (cuando su madre y abuelo las comen, y cuando su padre las tiene en los ojos) el nacimiento de trauma (cuando crece la pequeña flor en el hombre de Elizabeth pequeña y se da cuenta que ella ha llevado esta flor desde siempre) y la belleza que trae consigo la memoria y el recuerdo.

Las flores amarillas-naranjas estarán presentes en todas las habitaciones, pero en diferentes cantidades para reflejar la relación de los personajes con la sanación y el cambio. También a la hora de abrir las puertas de su hogar Elizabeth actúa de forma distinta en cada puerta, reforzando qué tipo de relación tiene con cada familiar desde algunos aspectos como la confianza, el amor, la culpa etc.



Fachadas

Fotografía izquierda: película: “*La mansión de Araucaima*” Dir: Carlos Mayolo (1986)

Fotografía Derecha: Hacienda cañas gordas- autor: No encontrado

La primera escena nos sumerge en el entorno de Elizabeth y al mismo tiempo en su mundo interno. Pasando de las fachadas coloniales y la entrada a la casa desde la calle hasta la habitación de la niña con el surrealista confeti.



Habitación Confeti

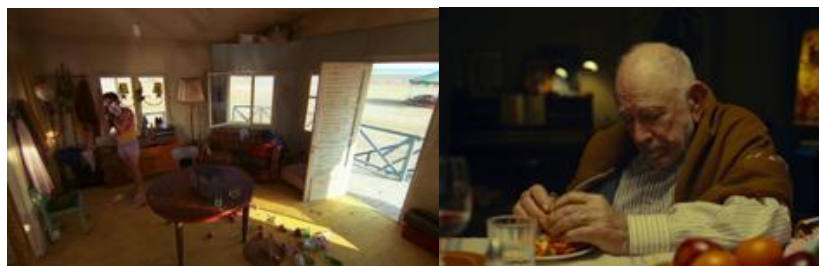
Paleta de Colores Principal:



El confeti debe ser de colores con un fondo blanco para contrastar estéticamente la pureza y la liberación, siendo el confetti un elemento que libera a Elizabeth de esta raíz. Empieza y termina con ella siendo una narrativa de círculo completo de inicio a fin.



Habitación Elizabeth



Comedor



Cocina



Comedor



En la Escena 2, una habitación íntima y desordenada con tonos azules es la entrada de Elizabeth, se establece un tono inicial y nostálgico con aspectos como el tv antiguo, el cuadro de la virgen y la entrada de las flores. A pesar del desorden es una habitación minimalista que se expande en la Escena 3, una sala de encuentro en donde el melancólico abuelo se encuentra en una mesa de comedor larga, con un entorno cálido con colores tierra.

La narrativa continúa en la Escena 4, una cocina cotidiana en donde la abuela se concentra por terminar de cocinar. Llega la Escena 5, extendiendo la historia en un ambiente compartido. En donde Elizabeth ya no se encuentra sola, sino rodeada de sus abuelos y madre. Aquí se da una tonalidad cálida, representando que a pesar de la discusión central hay amor y unión familiar que surge de aspectos como la preocupación de la madre de Elizabeth por la actitud de su padre, la preocupación de la abuela por los malos hábitos alimenticios de Elizabeth y el anhelo de la abuela de Elizabeth por ser apreciada.



Habitación Elizabeth

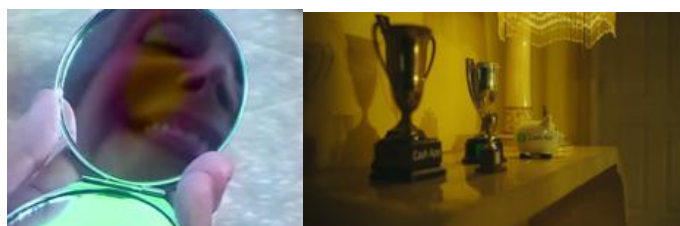




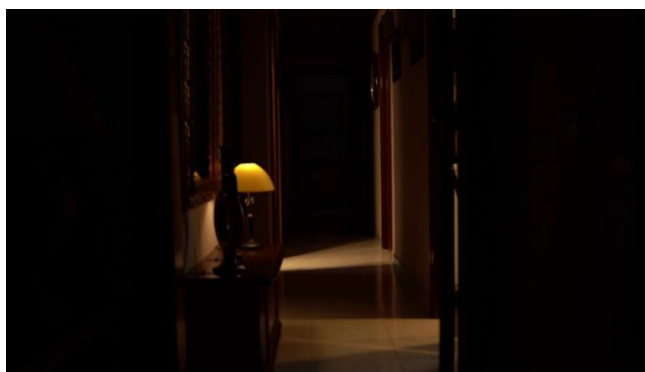
Pasillos y casa



El misterio se introduce en la Escena 6, la habitación de Elizabeth yace oscura en donde su padre hace su primera aparición, se remite a colores fríos y se mantiene la misma habitación en la Escena 7, ahora con un cambio de colores, objetos como flores rodean a Elizabeth, inicia su jornada de ensueño. Un pasillo con 5 puertas, presentado en la Escena 8 y repetido en la Escena 10 y la Escena 12, sirve como punto de conexión entre diferentes áreas y personajes.



Habitación Madre



Pasillos



Habitación Abuela



La intimidad regresa en la Escena 9, una habitación con paredes blancas, flores amarillas y calidez por doquier es la habitación de la madre de Elizabeth, la estética es minimalista, y se repite en la Escena 11, con elementos visuales variados. Esta es la habitación de la abuela, aquí la

nostalgia empieza a realizarse con el tv como elemento onírico, donde la abuela observa ilusiones de su vida, hay objetos como cremas corporales, cuadros de paisajes e imágenes cristianas que mantienen la atmosfera costumbrista de la habitación de una abuela colombiana. La continuidad se refleja en los Pasillos de la Escena 12 y la Escena 15, que apuntan a un posible punto de convergencia en la historia.



Habitación abuelo



Habitación abuelo





Habitación Padre



El desarrollo narrativo se intensifica en la Escena 13 con la llegada de Elizabeth a la habitación de su abuelo, una de las habitaciones más nostálgicas, donde varios objetos simbolizan como Elizabeth observa a su abuelo y toda la ilusión que se fantasea y que tiene una nieta con su abuelo. Se presenta Elizabeth pequeña para acompañarlos, la luz es cálida., y se repite en la Escena 14, añadiendo profundidad emocional cuando Elizabeth mastica el cigarrillo. La convergencia se sugiere en la Escena 15, con el pasillo. Finalmente, la Escena 16 presenta una fragmentación de esta calidez y la narrativa sigue a la habitación del padre, la cual es oscura, llena de elementos que obstaculizan el movimiento dentro de la habitación y su esencia.



Habitación de Elizabeth, interacción con padre



Final, cumpleaños Elizabeth



Finalmente se pasa a la escena 17 donde todo el corto se somete a una dualidad, bajo la mirada de unas tijeras se regresa al principio, Elizabeth ha tratado de huir de su presente con miedo al futuro, ahora con su padre, el creador de “la maleza” hace las paces. Esto ocurre en la habitación de Elizabeth, donde la atmosfera varía entre cálida, oscura y brillante para darle paso a la última escena. La escena 18 que concluye el significado del confetti en la historia como símbolo de sanación en la misma habitación.

En resumen, mi propuesta busca una narrativa visualmente rica y variada, utilizando la escenografía para evocar emociones diversas y mantener el interés del espectador a lo largo de la historia, conectando las escenas mediante elementos recurrentes y cambios temáticos y simbólicos.

Propuesta de Vestuario y maquillaje

Por medio de la siguiente propuesta se abordará la ropa que llevarán los personajes por escena. Elizabeth lleva diferentes atuendos en algunas escenas para reflejar su transformación emocional. Desde ropa colorida y desordenada hasta la camisa blanca y el pantalón de inicio a final, que simboliza la diferencia entre la realidad mientras sueña y el atuendo en el estado onírico con algunos cambios como la chaqueta en la habitación de su abuelo, catalizando las emociones



Fotografía tomada por Henry Ravenscroft (2021)



Película “*The Darjeeling Limited*” –Dir: Wes Anderson. (2007)

En “*Darjeeling Limited*” Tres hermanos con personalidades muy diferentes se reúnen en un viaje en tren por la India para intentar reconectar con su padre moribundo. El viaje se ve empañado por la disfunción familiar, las excentricidades personales y el choque cultural, lo que

lleva a la auto-reflexión y a un intento de sanar viejas heridas, como recurso estético el color amarillo de escenas como esta refleja el color que quiero usar.

El abuelo es amoroso y calmado y esto se refleja en los colores de sus atuendos. El abuelo personifica la sabiduría y paciencia acumuladas a lo largo de los años, reflejando amor y calma a través de atuendos cálidos y suaves. Es un ancla emocional para la familia, manifestando su afecto a través de gestos cotidianos. La abuela, con ropa cómoda, pero con vanidad, revela una dualidad en su personalidad, adaptándose sutilmente al entorno de la casa. Su carácter fuerte y la represión de su identidad sugieren deseos no expresados.

La pareja, a pesar de brindar estabilidad, presenta una complejidad intrigante en sus dinámicas y elecciones de vestimenta. La abuela es una mujer que se caracteriza por llevar ropa cómoda, pero con cierta vanidad, mezclando su carácter fuerte con la represión de la identidad dentro de la soledad de la casa, mimetizándose con esta.

El abuelo usa algodón, camisas con colores claros como el blanco y el azul, la abuela utiliza ropa oscura, cuando está a la defensiva y con una actitud melancólica como en la cena. Le hace un contraste a la ropa clara con colores como el amarillo mientras se encuentra en un recuerdo con Elizabeth pequeña simbolizando añoranza y felicidad. Al igual que la primera y única vez que utiliza vestido para verse glamorosa en la ilusión del tv. Se hace referencia a las novelas de antaño y su estética.



Las tres imágenes son imágenes tomadas de pexels (imágenes gratis)

la madre es una mujer joven, trabajadora y moderna, cuida mucho su imagen y refleja su carácter perfeccionista, la unidad del hogar. Quien se encarga de traer seriedad, novedad y tranquilidad en la casa. Finalmente, el padre se mantiene neutral en su vestimenta, para que el descubrimiento de su carácter iracundo y frustrado ingrese a la pieza con sorpresa y misterio.

Es un “empresario” como estereotipo de reprimir los sentimientos aludiendo a la masculinidad toxica representada en este tipo de personaje, físicamente tiene cambios que ningún otro personaje tiene, como las flores en los ojos y el color amarillo de su piel. Representando la concentración de “la maleza” en el hogar



Ambas imágenes son tomadas de pexels(imágenes gratis)

Diseño de producción

El Guión gira en torno a la familia, la comunicación, la desconexión emocional y la búsqueda de sanación. En general la casa representa paz, su exterior está rodeado de ventanas coloniales, se busca la esencia de los pueblos de antaño colombianos, donde las casas constaban de estar construidas con paredes de yeso.

Hay diferentes sensaciones y emociones representadas en objetos. El confeti es un elemento que genera un ambiente alegre, posiblemente asociado con momentos felices o celebraciones. La nostalgia es central en el corto, y más al tener influencias de distintas épocas, por medio de cada habitación muestra que tipo de nostalgia se condensa ahí. La presencia de confeti muestra festividad e inocencia, guardando en este la magia de los momentos. El corto inicia y termina con confeti, esto representa un encuentro personal entre Elizabeth y su versión de la niñez, su familia y los buenos recuerdos.

La imagen de Elizabeth Pequeña riendo y saltando en medio del confeti transmite una sensación de inocencia y felicidad. Esto podría representar recuerdos más felices de la infancia de

Elizabeth antes de enfrentar desafíos emocionales y familiares. La alegría de la niñez se convierte en un contrapunto a las tensiones y conflictos actuales.

El fragmento menciona un ruido agudo y temblores que indican un cambio brusco en la narrativa. Estos elementos le dan ritmo a la trama y se relacionan con situaciones de conflicto o crisis en la vida de Elizabeth y su familia. Estos cambios repentinos como las tijeras simbolizan la interrupción de la alegría y la introducción de tensiones, pero también a la liberación como indica el final.

La oscuridad y desorden simbolizan la confusión y desesperanza, pero la gran cantidad de objetos en las habitaciones simbolizan memoria, experiencias, personalidades. El abuelo es tranquilo, callado, pero melancólico. Se mimetiza con los objetos de su habitación, los cds, los libros, etc. De la misma forma funcionan como una extensión para la personalidad de Elizabeth que lleva aspectos de cada familiar.

En la habitación de la madre el espejo, el folleto de medicina y los trofeos simbolizan éxito y vanidad. La madre busca ser reconocido y admirada por sus esfuerzos al igual que la abuela, quien se observa a sí misma en el tv como referencia a las tv novelas, la abuela tiene un carácter fuerte pero también vive de la fantasía, de los recuerdos y de la búsqueda de afecto y conexión.

Las flores representan muchas cosas. En la comida son agente de contaminación emocional, en la casa son caminos de memorias y conexión fraterna entre los habitantes de la casa y sus recuerdos. En la piel del padre simbolizan el arraigo de estas como maleza, el padre ha sido invadido. Elizabeth esta próxima a llegar a esto, pero al cortar la flor de su hombro para dicho proceso.

Las conversaciones sobre problemas financieros, interpersonales y generacionales son elementos cotidianos que resaltan la rutina de la familia que intenta comunicarse, pero no se llega a un punto de equilibrio. Las frustraciones llegan por que todos se preocupan el uno por el otro, pero no son buenos comunicándolo, o lo comunican de una forma en la que el otro no entiende.

Tratamiento

Por medio de este apartado expongo que no realicé tratamiento de manera tradicional, sino que opté por remitirme al guión directamente después de haber realizado un poema. El poema inicial establece un tono melancólico y reflexivo, explorando la desconexión, la pérdida y la búsqueda de identidad. La dualidad entre una casa llena pero un hogar vacío, la ausencia del abrazo paterno y la tristeza del perro crean un ambiente cargado de emociones.

En el guion posterior desarrollo visualmente estos elementos, llevando al espectador a través de las habitaciones de la casa, cada una cargada con simbolismos y recuerdos. La presencia recurrente de flores amarillas-naranjas parece representar la conexión entre el pasado y el presente, la nostalgia y la esperanza.

La interacción de Elizabeth con versiones más jóvenes de sí misma y con su familia revela las complejidades de las relaciones familiares. La presencia del padre agrega una capa adicional de complejidad y tensión, especialmente con la simbólica entrega de las tijeras como regalo de cumpleaños.

La narrativa se sumerge en lo onírico, mezclando elementos de realidad y sueño, generando una atmósfera surrealista. Los elementos visuales, como el confeti, las flores, y la repetición de

ciertos colores, contribuyen a crear una experiencia visual y emocional única. En resumen, el alma de mi proyecto es lo onírico y la memoria. Esto lo concibo desde lo efímero y lo delicado como es la estructura de un poema, gracias a esto pude ubicarme en la narrativa que deseaba.

Cruje entre mis pies este camino al revés

La casa está llena pero el hogar está vacío

No siento de mi padre el abrazo cercano

Mi perro está triste, con qué lo calmo

El ruido en mi cabeza, dame certeza

Que mi madre y abuela abrazan mi leña

Mi abuelo cercano se aleja entre ideas

El olor a limón me impide estar en caos

La casa se quema, pero no siento más penas

En mi memoria quedan, enredadas en la tierra mis penas

Celebran, no entiendo y me miro al espejo

Recuerdos se acumulan en rincones de estas habitaciones

Entre tantos escenarios nunca mi ser ha encontrado paz

En esta mirada inocente me encontrarás, con los rayos del sol

Penetrando hasta el paladar, el jardín me mira, con penas, a veces alegrías

Esperando el día que decida que esta mañana tendrá en mi alma un lugar

Donde la nostalgia se fusiona con el color de la felicidad

A continuación, se presenta de manera detallada el informe de investigación que ha sido elaborado tras llevar a cabo exhaustivas búsquedas y análisis. Esta indagación meticulosa ha permitido la formulación del guión correspondiente, consolidando así un proceso riguroso y fundamentado en la recopilación de datos y la interpretación de información relevante.

Informe de Investigación

Introducción

El siguiente informe de investigación analiza el producto “Enmarañada” destacando los temas relevantes, los elementos cinematográficos, narrativos y teóricos presentes en el mismo. La narrativa se centra en la vida de una joven llamada Elizabeth y su relación con su familia, particularmente con su madre, abuelo, abuela y padre. La historia se desarrolla en un entorno onírico donde la flor ojo de poeta y el confetti desempeñan un papel simbólico importante. Se analizarán escritoras, filosofas y feministas como Carol Gillian, Simone de Beauvoir, Gloria Anzaldúa, etc. En torno a la contribución conceptual y teórica que representan para el cortometraje

Análisis Temático

La trama se centra en las relaciones familiares. Se evidencian conflictos y tensiones, lo que refleja la complejidad de las relaciones intrafamiliares. También, se da un simbolismo de las flores: Las flores amarillas-naranjas son un elemento recurrente en la narrativa. Estas flores pueden simbolizar el crecimiento, la vida, la belleza, pero también pueden sugerir aspectos de decadencia, especialmente cuando aparecen en contextos problemáticos. Aislamiento y alienación.

La protagonista, Elizabeth, experimenta un profundo sentido de aislamiento y alienación. Este sentimiento se refleja en su relación con su familia, en su soledad en la habitación y en la desconexión con la realidad. Cambios en la percepción: El cortometraje presenta cambios en la percepción de la protagonista, especialmente en su relación con su padre. Estos cambios pueden representar procesos de autorreflexión y evolución del personaje.

A continuación, expondré a Carol Gillian, escritora, feminista y filósofa norteamericana como uno de mis referentes teóricos. Dado que su teoría moral explora conceptos sobre como el contexto y las relaciones desenvueltas sobre este juegan un rol principal en el desarrollo identitario de una mujer. Esta es una influencia que determina a la mujer y que no le permite salir de ciertas construcciones por medio de su individualidad. La teoría moral de Carol Gilligan sostiene que las mujeres se caracterizan por un enfoque relacional y contextual. Este enfoque se ve influenciado por el contexto en el que las mujeres viven y crecen.

Algunos de los factores contextuales que pueden afectar el desarrollo moral de las mujeres son las normas y expectativas culturales, ya que las mujeres están sujetas a normas y expectativas culturales que pueden influir en su forma de pensar y actuar. Por ejemplo, las mujeres suelen ser socializadas para ser cuidadoras y para priorizar las necesidades de los demás. Entonces no es solo ser observada, sino que tipo de rol se manifiesta para que ocupe.

Las experiencias personales de las mujeres, como la violencia, el abuso o la desigualdad, también pueden influir en su desarrollo moral. Estas experiencias pueden hacer que las mujeres sean más conscientes de la injusticia y de la necesidad de luchar por la igualdad o reconocer una serie de patrones que pueden abrumarlas, sin embargo, no debe existir una condescendencia por las “acciones inadecuadas” de las mujeres.

Propongo ejemplos de cómo el contexto afecta el desarrollo moral de las mujeres:

Una mujer que crece en una familia en la que el cuidado es un valor importante, es más probable que se desarrolle un enfoque moral centrado en el cuidado. También una mujer que

experimenta violencia o abuso en su vida es más probable que se desarrolle un enfoque moral centrado en la justicia. Una mujer que tiene acceso a una educación de calidad y a oportunidades para participar en la sociedad, es más probable que se desarrolle un enfoque moral más independiente y crítico.

En la escena inicial, vemos a Elizabeth pequeña disfrutando de la alegría y la simplicidad de la infancia, representada por el confeti y la risa. Sin embargo, cuando un ruido discordante interrumpe su felicidad, muestra un cambio abrupto en su entorno. Aquí, relaciono la teoría de Gilligan al destacar la importancia del cuidado y el bienestar emocional en la vida de Elizabeth pequeña, que se ve interrumpida por la discordia y el desorden.

Elizabeth en su primera versión adolescente se encuentra en una habitación oscura viendo televisión con una aparente desconexión de su entorno. Su apariencia descuidada, el uso excesivo del teléfono y su falta de apetito pueden relacionarse con la pérdida de equilibrio entre la ética del cuidado y la ética de la justicia. Gilligan argumenta que las mujeres a menudo enfatizan más el cuidado y las relaciones, mientras que los hombres tienden a centrarse en la justicia y la lógica. Aquí, Elizabeth parece haber perdido esa conexión con el cuidado y la relación con su familia.

La cena en la que se reúnen Elizabeth, su madre, su abuela y su abuelo ilustra las tensiones familiares. Las discusiones sobre el comportamiento de Elizabeth, las críticas mutuas y la falta de comunicación reflejan una falta de atención al cuidado y las relaciones interpersonales. Gilligan enfatiza la importancia del diálogo y la empatía en las relaciones familiares, lo que parece estar ausente en esta escena.

La presencia del padre en la historia agrega un elemento de redención y reconciliación. Su regreso simboliza la posibilidad de reconectar con la familia y de encontrar un equilibrio entre la ética del cuidado y la ética de la justicia. Elizabeth acepta el regalo de las tijeras, que pueden representar una herramienta para reparar y sanar sus relaciones, sin embargo, el final abierto simboliza que esto no puede analizarse de forma tan generalista, las relaciones de la mujer y su entorno continúan siendo complicadas, y el cambio significa mucho proceso dentro de este engranaje que muchas veces se estanca en las generaciones.

Para continuar el informe debo remitirme a Simone de Beauvoir, quien es una de las figuras más importantes del feminismo del siglo XX. Su libro “El segundo sexo”, publicado en 1949, es una obra fundamental para comprender la construcción de la identidad femenina y las relaciones de género. En este texto, Beauvoir sostiene que la mujer no nace, sino que se hace. La identidad femenina es una construcción social, y está influenciada por las normas y expectativas culturales.

Beauvoir comienza su análisis de la identidad femenina analizando la situación de la mujer en la sociedad. Sostiene que la mujer está subordinada al hombre, y que esta subordinación se basa en la idea de que la mujer es inferior al hombre. Esta idea de inferioridad se transmite a través de las normas y expectativas culturales. La mujer se socializa para ser cuidadora, sumisa y abnegada. Beauvoir también analiza las relaciones de género en el hogar. Sostiene que la mujer está confinada al hogar, y que esta situación la limita y la oprime. La mujer es responsable de las tareas domésticas y del cuidado de los hijos. Esta responsabilidad le impide desarrollar su propia vida y sus propias aspiraciones.

Beauvoir también analiza las relaciones de género en el hogar. Sostiene que la mujer está confinada al hogar, y que esta situación la limita y la oprime. Esta idea es importante porque cuestiona la idea de que la mujer es naturalmente más adecuada para las tareas domésticas y el cuidado de los hijos. Si la mujer está confinada al hogar, es porque las normas y expectativas culturales así lo dictan.

En el cortometraje, Elizabeth parece atrapada en un mundo lleno de conflictos y expectativas de género. Simone de Beauvoir argumenta en "El segundo sexo" que las mujeres han sido históricamente oprimidas y relegadas a roles tradicionales que les impiden desarrollarse plenamente como individuos. En el caso de Elizabeth, su actitud hacia la comida y su apatía podrían interpretarse como una manifestación de cómo las expectativas de género han afectado su bienestar emocional y físico. Además, su búsqueda de libertad y su deseo de cortar la flor de su hombro pueden simbolizar su lucha por liberarse de las constricciones de género impuestas desde las relaciones parentales, se siente débil y juzgada por su ira. La desconexión emocional de Elizabeth con su padre y sus interacciones con otros miembros de la familia se reflejan en los fragmentos de objetos dispersos por cada habitación. Estos fragmentos revelan la búsqueda de identidad de Elizabeth a medida que entra en la adultez, mientras busca sanar a través de recuerdos del pasado.

la madre de Elizabeth parece estar sobrecargada y abrumada por las responsabilidades, lo que puede relacionarse con el concepto de "la mujer en la casa" que Simone de Beauvoir aborda en su libro. Beauvoir argumenta que las mujeres han sido históricamente relegadas al papel de cuidadoras y madres, lo que a menudo las deja sin oportunidades para el desarrollo personal. la

madre es un ejemplo de cómo las mujeres a menudo enfrentan una doble carga de trabajo, cuidado del hogar y trabajo remunerado, lo que puede resultar en estrés y agotamiento.

la abuela representa una generación anterior que ha internalizado las normas y roles tradicionales de género. su actitud hacia Elizabeth puede reflejar cómo las generaciones anteriores a menudo perpetúan estas expectativas y cómo la lucha por la emancipación de las mujeres es un proceso continuo.

el padre y el abuelo también pueden interpretarse a la luz de "el segundo sexo". el padre parece estar ausente y poco comprometido con la vida de Elizabeth, lo que puede ser un reflejo de cómo los hombres históricamente han ejercido el poder y el control en la sociedad. El abuelo, por otro lado, muestra una actitud pasiva y resignada, lo que puede relacionarse con la idea de cómo las generaciones anteriores a menudo han aceptado y perpetuado los roles tradicionales de género.

En resumen, "El segundo sexo" de Simone de Beauvoir aporta al guión al proporcionar un contexto teórico para comprender las dinámicas de género y las luchas de los personajes en la historia. El análisis de los personajes a la luz de las ideas de Beauvoir puede enriquecer la narrativa al mostrar cómo las expectativas de género influyen en sus vidas y decisiones.

Elizabeth recurre a la memoria para conectar con ella misma de nuevo, con su entorno como mecanismo de supervivencia, semióticamente los recuerdos en las habitaciones simbolizan cada parte de su vida, que revisitando casi a sus 18 años desenvuelven situaciones de catarsis, expresión y libertad que busca. Vive en su mundo imaginario, que se construye bajo su mirada,

por eso observamos lo que tiene valor desde sus ojos, la mirada subjetiva de la familia es fascinante.

Sandra Cisneros es una escritora mexicana-estadounidense, autora de la novela "La casa en Mango Street". En su ensayo "La casa de mi infancia", Cisneros explora la importancia de la casa familiar para las mujeres. Cisneros sostiene que la casa familiar puede ser un lugar de seguridad y pertenencia para las mujeres. En el ensayo, Cisneros recuerda su casa de la infancia en Chicago. Cisneros describe la casa como un lugar de seguridad y pertenencia. La casa era un lugar donde Cisneros podía ser ella misma y donde se sentía amada.

Continuando con el anterior orden de ideas, muchos elementos cinematográficos nacen. El aporte de Cisneros al guión frente a la complejidad del costumbrismo y la detallada muestra como una perspectiva de recordar bajo el espectro de la nostalgia puede desarrollar narrativas tan personales, que muchas personas comparten de forma irónica, y he aquí la importancia del cine como espacio de intimidad, donde este tipo de historias tienen una gran carga cultural en pro de la relevancia del imaginario social diverso.

En el cortometraje el uso de la luz y la oscuridad son muy importantes para la narrativa. La habitación de Elizabeth está iluminada por la pantalla del televisor, lo que sugiere una especie de refugio de la realidad. El contraste entre la luz y la oscuridad también podría simbolizar los altibajos emocionales del personaje. Por otro lado, está la elección de colores en la vestimenta de los personajes y las flores amarillas-naranjas en la trama puede tener connotaciones simbólicas. El

color blanco, por ejemplo, puede sugerir pureza y aislamiento, mientras que los colores más oscuros pueden indicar conflictos y problemas.

Los elementos surrealistas, son pilares del sentido de la pieza, el guión incluye elementos surrealistas, como la presencia de la pequeña Elizabeth en la habitación de la abuela y los cambios en la percepción de la protagonista. Estos elementos añaden una capa de complejidad a la narrativa y pueden reflejar la confusión emocional de la protagonista.

En mi relación con referentes cinematográficos acudo a la pieza también desde el guión, donde en los diálogos y descripciones se presentan similitudes con obras cinematográficas que exploran la psicología de los personajes y las dinámicas familiares disfuncionales. Ejemplos de referentes cinematográficos que podrían relacionarse con esta historia incluyen "El sacrificio" de Andréi Tarkovsky y "la ciénaga" de Lucrecia Martell. Estas películas también utilizan simbolismo visual y elementos surrealistas contrastados con el costumbrismo para explorar temas similares.

Guión.

https://drive.google.com/drive/folders/1PqyKC02c5sGOIL3d4zOKkqPg76E-gMwB?usp=drive_link

Guión técnico.

https://drive.google.com/drive/folders/1PqyKC02c5sGOIL3d4zOKkqPg76E-gMwB?usp=drive_link

Cronograma.

https://drive.google.com/drive/folders/1PqyKC02c5sGOIL3d4zOKkqPg76E-gMwB?usp=drive_link

Presupuesto

<https://docs.google.com/spreadsheets/d/1teuvzf8hLGvsXmKA8zgJpk1vuFeJyMcM/edit?usp=sharing&oid=100632586576861064350&rtpof=true&sd=true>

Ficha Técnica (Formato, duración, equipo técnico)

Título	Enmarañada
Año	2023
Género	Drama
Duración	14:26
Idioma	Español
País	Colombia
Guión y Dirección	Juliana Andrea García Varón
Producción	Nayara Hoyos, Valeria, Martin Urrea

Música Original	Juan Martin Collazos y Jose David A
Fotografía	Juan Esteban Galeano
Montaje	Juliana Andrea García Varón, Juan Esteban Galeano y Cristian Tafurth
Arte y vestuario	Gloria Caro, Isabella Mateus, Paula Murillo García, Kathe Mera Ordoñez, Jesús Morán
Personajes interpretados por:	Danna Candela, Abril D'Angel, Rafael Julián Varón, Rubiela Tabora, Mauricio O'Byrne, Paula Murillo, Martin Urrea, José Erazo, Luciana Restrepo.

Documentos de rodaje

https://drive.google.com/drive/folders/1DndQtlYX2mERPhyQQod6y0Mz-VzyzZwL?usp=drive_link

Socialización:

1.

En el contexto del proceso de socialización, organicé un encuentro en Casa Alejandría. Una cafetería ubicada en San Antonio. Esta cafetería tiene una esencia acogedora y pacífica donde se fomentó una calidez y juntanza increíble. Decorado con plantas y un infraestructura costumbrista. La exhibición comenzó a las 6:30 donde más de 30 personas llegaron. El grupo estuvo comprendido en su mayoría por mujeres de edades principalmente entre 16 y 23. Fue increíble que el poster de la exhibición y el evento mismo atrajera a la audiencia preseleccionada en edades y género. El público objetivo son mujeres de estas edades por que Elizabeth, la protagonista, es una joven que está lidiando con diversos conflictos internos y externos. Desde la presión familiar hasta la autoaceptación, la historia muestra su viaje hacia la comprensión de sí misma. Esta lucha por encontrar su identidad es algo con lo que muchas mujeres jóvenes pueden identificarse, especialmente durante la etapa de transición entre la adolescencia y la adultez.

El corto explora las complejas dinámicas familiares, mostrando la tensión entre Elizabeth y sus familiares, particularmente con su madre y abuela. La presión emocional que siente Elizabeth por parte de su familia, así como su deseo de libertad y autonomía, propias de este momento en la vida de una mujer que pasa por esta etapa de adolescente a adulta. Así que considero que mujeres que son adolescentes y mujeres que ya son adultas jóvenes pueden conectarse y sentirse identificadas.

En el corto se reflejan conflictos comunes experimentados por jóvenes mujeres que están en proceso de definir sus propias identidades y deseos, separándose de las expectativas impuestas por sus familias.

A lo largo del guión, se hace referencia a aspectos de la apariencia física de Elizabeth, desde la descripción de su ropa y peinado hasta su relación con el maquillaje y su preocupación por su imagen. Estos temas son relevantes para muchas mujeres jóvenes que enfrentan presiones sociales y culturales para cumplir con ciertos estándares de belleza y feminidad, en el corto observamos a una Elizabeth inicialmente cansada y ojerosa contrastando con la infancia y esta etapa nada fácil de llevar como la adolescencia donde se supone que “las apariencias mejoran” pero Elizabeth está muy confundida y preocupada para tener tan en cuenta esto, despierta con atuendos más “femeninos” y solo llega a cambiar su vestimenta a una chaqueta “masculina” para la escena con su abuelo.

A pesar de las dificultades que enfrenta, Elizabeth muestra momentos de resistencia y determinación, como cuando confronta a su familia o cuando intenta limpiar su hogar luchando por separarse de algo doloroso y nada fácil como el trauma. Estos momentos pueden resonar con mujeres jóvenes que están en busca de independencia o una salida de su rutina donde se pueden ver incomprendidas, contrastando las expectativas que nos imponen cuando cumplimos la mayoría de edad, pero no nos dan las herramientas necesarias en nuestro hogar para desarrollarnos libremente.

El corto utiliza una narrativa visual y estilística que puede atraer particularmente a un público joven, con elementos como la estética surrealista, los cambios de escenario y

las imágenes simbólicas. Estas técnicas creativas pueden captar la atención de mujeres jóvenes que buscan experiencias cinematográficas distintivas y emocionantes.

A las 7:00 pm se empezó la proyección, y a las 7:30 el conversatorio, todos se sentaron en el suelo, sillas y diferentes lugares rodeándome. Se empezó preguntando primeras impresiones sobre el corto a lo que respondieron:

Isabela 17 años

“Bueno, la verdad, a mí me gustó mucho el corto. Hablando ya de edición, me parecieron espectaculares las canciones que escogieron para todas las escenas, me gustó mucho la iluminación, o sea, la verdad, quién lo editó lo hizo muy increíble. Frente a dirección y Guión me gustó mucho los encuadres que utilizaron, el guión está increíble, o sea, es una pieza muy directa de entregar el mensaje de que todos crecemos y cada una tiene sus propias cosas con las que cada día tiene que lidiar pero al final cabo, pues está la familia y pues nada, me gustó mucho, ya quiero que salga para compartirlo en todos lados, muchas gracias.”

Valentina 20 años

“Pues primero que todo me encantó. A mí me gustan mucho las películas o cualquier material audiovisual con el que me puedo identificar y aquí veo fragmentos míos y lo sentí con lo que acabo de ver, entonces quería agradecer la invitación y muy lindo todo el trabajo que hicieron todos.”

Lina 18 años

“Quiero felicitarlos a todos este la verdad es que es interesante por el tema la temática, ¿no? O sea, como atreverse a hablar sobre la familia y mostrar muchas cosas respecto a los

núcleos familiares, eso por un lado y por el otro el tema de la estética me pareció súper bacana, es un trabajo experimental que no quiere decir que sea falta profesional para nada, sino precisamente lanzarse a atreverse a hacer cosas, me gustó mucho el tema de la composición la fotografía. Entonces felicitaciones realmente técnicamente y además de del contenido del mensaje me parece que es una realización bien lograda y pues muchas gracias por compartirla.”

Karen 21 años

Bueno, yo pude ver toda una trama muy bien concebida, si o sea proyectaron muy bien las situaciones proyectaron muy bien el caso de la mujer. La niñez, luego la edad más madura y esa intimidad entre los pequeños detalles de la vida de las mujeres en la familia. La madre en busca de reconocimiento al igual que la abuela, pero proyectado de diferentes maneras según sus experiencias o personalidad le da profundidad a los personajes. El entorno familiar y me pareció súper chévere, o sea, pudimos ver un principio y un fin y entenderlo completamente, sin embargo al mismo tiempo el filme muestra este mundo de ensueño, de añoranza y recuerdos que se sienten muy tangibles de una forma compleja pero no difícil de comprender y eso me hizo conectar mucho, entonces muchas felicitaciones. Muchísimas gracias.”

No, pues me pareció un trabajo muy creativo, la verdad, o sea, te quiero felicitar porque de verdad tienes mucha creatividad y mucha imaginación y me gusta mucho precisamente eso que dijeron de que te lanzaste a experimentar con varias cosas como ese efecto que ponías como de un televisor me gustó mucho porque dio como el efecto también de que eran como recuerdos y las memorias y si te felicito.

Muchísimas gracias.

Diana 19 años

“Pues yo creo que también desde un punto más de o sea de alguien que la verdad no sabe nada, si técnico y más como de verlo me gustó mucho, los tiempos que le dabas a cada escena eran muy adecuados porque tanto cuando se movía muy rápido y cuando era más de ver la escena y lo que estaba pasando lentamente se conjugaba todo muy bien, o sea, tiene un muy buen balance y como que te da el tiempo de en esos momentos que de pronto va un poquito más despacio como de agarrar y y como que quedarte ahí y también en los que iba ya más rápido poder sorprenderte con los contrastes como la escena del abuelo y el cigarrillo, que interpreto como un caos entre como toma sus recuerdos esta joven y lo que la “carcome” como que o sea muchas veces uno como que se sienta abrumado y no sabe que es y su mente le da malas pasadas, y esto se vive mucho al llegar a la “adultez” o mayoría de edad y no lo demonizas pero tampoco lo limitas. Entonces, pues sí me gusta eso.”

Ana 21 años

“Bueno, me pareció chévere que te atrevas como productora y como como directora a meter a tu familia a tu abuelo que digo bueno no es actor, pero bueno, no se notó y conecté mucho con el abuelo y lo hizo muy bien, o sea, me parece que sí, actor natura, el padre se encarga de hacerle un buen contraste al carácter del abuelo, y la pequeña plasma toda esta nostalgia de ser niñxs, junto con la mirada de Elizabeth casi adulta y la conexión melancolica entre ambas se sintió muy profunda.”

Luisa 20 años

“Definitivamente hubo una conectividad familiar ahí también, y transmite en ese sentido esa memoria familiar genuina que quieres transmitir.”

Camila 18 Años

“Digamos que en la vida diaria pasan cosas súper pequeñas que en nuestro mundo interior significa mucho y este relato me comunicó mucho de esta íntima dinámica familiar, además de hacerme sentir recorriendo cosas propias por que dichas escenas son escenas que muchas hemos vivido como esas conversaciones graciosas entre el abuelo y Elizabeth, la estrecha conexión entre metas sueños y deseso que se traspasa por generaciones y esa expectativa, entonces esta muy completo”

Sara 17 años

“Me gustó, me gusta muchísimo la escena de la madre con los brazos y el tema estético de esta habitación, me gusta también la habitación de la abuela. Yo creo que todo, pero mi parte favorita es como el inicio y el final se conectan, con el confeti de pequeña vs grande y los cambios entre el sueño y la realidad. Como nunca perder esa identidad de la infancia a pesar de todo el embrollo emocional me parece muy honesto y real”

Johanna 28 años

“A mí me generó muchos sentimientos porque yo soy mamá, entonces de ver esa niñez, y ese paso a la adolescencia y de ver todas las frustraciones y como la abuela la peinaba y luego entonces estaba peleando con la abuela, o sea, me identifiqué y me generó muchos sentimientos, por que esas relaciones son las que nos formaron. Esta el paso del tiempo el estrés y los cambios de humor y una familia que lucha por estar unida en pro de Elizabeth así no sea perfecta, quita un poco el peso de tener que ser perfecta en el hogar, es interesante ver como un personaje tan caótico como el padre acecha a lo largo de corto y brinda una especie de liberación, sin embargo

es decisión de la protagonista esto, y romper con cosas que no deben dejarse en la familia como esa especie de cadena en torno al trauma me gustó”

Isabel 22 años

“El corto es muy onírico, realmente la estética conecta muy bien con esto porque siento que como mujeres nos conecta mucho con la con esos detalles de ser mujeres y sentirnos orgullosas hasta de momentos difíciles de nuestra vida y que digamos que lo que se muestra y que es un trauma funciona pro el crecimiento de una persona como que todo ese proceso llegue algo tan bonito y tan estético y como que todos esos lapsos, o sea, la verdad la persona que lo editó también wow”

Lina 19 años

“Ví una imagen también de resiliencia, no, porque al final como que ella es como una muestra de que ella supero o no esto, pero con imperfecciones caminó estos pasillos y cuartos con agradecimiento, y reflexión en torno a lo que de verdad siente por su familia y se ve este lazo de amor entre todos a pesar del caos, que no es necesariamente malo si se trata”

Laura 17 años

“Bueno, muchas cosas, la verdad muchas cosas, primero que aprecio mucho de las decisiones de buscar alternativas visuales en todo momento porque es re experimental, hay muchos recursos que yo no hubiera puesto o no se me hubiera ocurrido como el espejo el televisor para transmitir la memoria, el tiempo y la identidad. Está lleno también de simbología y se nota que le pusieron mucho el detalle, yo me quedé viendo la bolsita con las flores. Luego las flores en la cama. Luego el papá con las flores entonces en todo lado de simbología y eso es muy bonito.

Jota 19 años

“Tiene muy buena cohesión, no se siente el tiempo se va así volando y pues eso es increíble , la musica va conectada perfectamente acorde al corto y su ritmo nunca me desconecté”

Isabella 19 años

“Creo que la mayoría nos tuvimos que sentir identificadas en el momento donde todos pasamos como por esa adolescencia ya adultez. La parte donde Elizabeth, le dice a la abuela “que nunca me faltes” y su cohesión con la esencia de los niños frente a la muerte y la comodidad y sentirse cuidada, me pareció muy bonita también. voy a llorar porque todo esto es algo que se vive mucho en mi hogar. Yo creo que con todas las tres mujeres me siento muy identificada sobre todo ver la realidad de la perdida de los sueños, pero el anhelo constante de este afecto y la conexión.”

Se pudo apreciar una conexión de todo el publico con el corto, dos mujeres rompieron en llanto gracias a que se sintieron muy en casa durante el conversatorio y lograron dar cuenta de que habían vivido muchos de estos momentos a lo largo de su vida, me siento muy agradecida con el cortometraje, el crew, los actores y el publico.

Registro fotográfico de mujeres dando sus opiniones sobre el cortometraje:





Exposición a medios e intervención y presentación antes del corto:



Bitácora

Hoy inicio esta bitácora, un registro de mi viaje académico y creativo en la realización de mi proyecto de grado. Mi proceso comenzó con la concepción de una idea única que se convirtió en el núcleo de mi cortometraje. Mi historia se centra en la vida de Elizabeth, una joven atrapada en el recuerdo de su pasado, enfrentando la adversidad y lidiando con las complejidades familiares. La historia se entrelaza con simbolismo, desde las flores amarillas-naranjas que representan la memoria y transformación. Hasta la figura del padre y su incidencia en el hogar y la vida de la joven.

A medida que desarrollé el guión y los personajes, me sumergí en una exploración profunda de las emociones humanas, las dinámicas familiares y la narrativa visual. La historia se desarrolla en una atmósfera onírica, donde los límites entre la realidad y el sueño se desdibujan. Después de días de revisión y ajustes, finalmente desarrollé un guión sólido y listo para la preproducción. Después de comenzar la búsqueda de locaciones y actores. Las ventanas coloniales, las flores amarillas-naranjas y crew pude dar vida a mi historia.

Finalmente, cuando llegó el emocionante día del rodaje. La actuación de Elizabeth y su familia fue impresionante, capturando la complejidad emocional de la historia. Me asombró cómo los actores dieron vida a los personajes que escribí en el guión, incluso mi abuelo actuó como el abuelo de Elizabeth y eso significó mucho para mí. El equipo trabajó arduamente para crear la atmósfera onírica que imaginé. Cada toma es una pieza del rompecabezas que se ajusta perfectamente. Aprendí a ser paciente y a confiar en el proceso creativo.

La producción contó con problemas, como el poco tiempo en el que se tenía para desarrollar preproducción, producción y post producción. No se contaba con mucho presupuesto así que se cubrieron viáticos, más no un sueldo como tal para actores y crew. Por temas de tiempo se tuvieron que recortar varios planos, y algunos que se querían repetir tuvieron que dejarse. Fueron 3 días de rodaje desde 6am hasta 10 pm y aunque el equipo estaba cansado siempre mantuvimos una actitud proactiva y comprensiva ante la adversidad. La asistente de dirección Valentina Del Mar Cabezas fue muy asertiva en transmitir lo que yo quería con el resto del crew y a su tiempo organizó el rodaje de una forma perfecta. La directora de Arte Gloria Caro se encargó de realizar una búsqueda exhaustiva de implementos económico y de buena calidad para que la casa tomara a esencia onírica y bizarra con el toque costumbrista que deseaba.

También me enfrenté a desafíos logísticos: horarios de rodaje, permisos, presupuesto. La realización de un cortometraje implica una coordinación meticulosa para que todos los elementos se alineen, y aunque fue complejo equilibrar mi creatividad con la planificación práctica, quedé feliz en general. Con el rodaje completo, pasé a la fase de postproducción y montaje. Cada detalle cuenta: la música, el sonido, la edición de video. Descubrí cómo estos elementos pueden mejorar y elevar mi historia. Mi mente está llena de emociones mientras veo la película cobrar vida en la sala de edición. Las imágenes y los sonidos se fusionan para crear una experiencia que espero que resuene con el público.

Hoy, mientras trabajo en la edición del cortometraje, miro atrás en este viaje académico y creativo. He aprendido mucho, no solo sobre la producción cinematográfica, sino también sobre la importancia de la perseverancia y la pasión en la búsqueda de un proyecto creativo. Mi proyecto de grado me ha llevado a explorar la narración visual. A medida que me acerco al final de esta

etapa, espero que mi película pueda transmitir la belleza y la profundidad de la historia que imaginé en ese primer día.

Todo esto se logró gracias a la buena comunicación mantuvimos desde el principio, aunque la mayoría de las cabezas de departamento no lograron ser mujeres, se logró una buena paridad. Tener una directora de arte mujer fue vital para lograr materializar la visión que quería, ya que con ella trajo maquilladoras, y vestuaristas que armonizaron por completo el concepto del cortometraje,

Me remito al lenguaje audiovisual para exponer que el cortometraje está escrito en un estilo naturalista y utiliza un lenguaje coloquial para crear una sensación de realismo. El diálogo es fluido y creíble, y los personajes son complejos y tridimensionales. El objetivo de la obra es explorar las emociones humanas de una manera profunda y conmovedora. La historia es una exploración del duelo, la pérdida y la búsqueda de la identidad.

Al incluir un poema en lugar del tratamiento del producto audiovisual busqué aportar una dimensión reflexiva y crítica a la construcción de la relación entre mi persona y el cortometraje. El poema proporciona una ventana a la mente del personaje principal, Elizabeth, y revela sus pensamientos, emociones y conflictos internos de una manera poética y simbólica.

El poema presenta imágenes vívidas y metáforas que exploran temas como la soledad, la desconexión familiar, la búsqueda de identidad y la lucha contra la negatividad que rodea a Elizabeth. Estos elementos agregan profundidad y complejidad al personaje y su situación, Me permitió conectar mis sentimientos profundos con esta experiencia y con el personaje.

El contraste entre la búsqueda por situar de manera adecuada la narrativa visual y la poesía crea un diálogo entre ambos medios, enriqueciendo la experiencia del espectador y ofreciendo múltiples capas de interpretación.

Al remplazar el tratamiento del producto audiovisual con un poema, busqué una oportunidad para explorar temas complejos y emocionales de una manera más sencilla y desde un lugar seguro para mí como es la poesía, enriqueciendo así la narrativa del cortometraje y proporcionando una experiencia más profunda y significativa para que el espectador conecte con el proyecto, iniciando la escritura de este desde lo más genuino.

Por otro lado, aspectos como el costumbrismo y el ambiente onírico son fundamentales para la estructura del cortometraje. El costumbrismo es un estilo literario que se centra en retratar la vida cotidiana y las costumbres de una sociedad o lugar en particular. En mi historia, la descripción de la vida familiar en una casa con elementos como la comida, las conversaciones y las relaciones entre los personajes refleja la influencia del costumbrismo, ya que se centra en detalles de la vida diaria de una familia.

Exploro el ambiente onírico y de memoria reflejándolo en las transiciones y las situaciones surrealistas en la historia, como las flores que crecen por toda la casa, las escenas con la Elizabeth pequeña y las interacciones con el padre, que parecen representar recuerdos y estados emocionales de la protagonista. Estos elementos añaden un toque de misterio y profundidad a la narrativa, permitiendo a la audiencia cuestionar la realidad de la historia.

Como referente teórico central me ubico en figuras como Simone de Beauvoir, y recorro a Sylvia Plath con el Colosso. La exploración de la psique humana es un tema central tanto en el guión proporcionado como en los trabajos de Sylvia Plath y Simone de Beauvoir. A través de diferentes medios artísticos, estas obras profundizan en las complejidades de la mente humana y las relaciones interpersonales. Se abordan aspectos como la naturaleza del ser humano, los conflictos internos y las motivaciones que guían las acciones de los personajes. Esta exploración permite una reflexión sobre la condición humana y la diversidad de experiencias emocionales y psicológicas de la vida cotidiana, siento que en la reedición del corto se definió una diferencia entre esas líneas de realidad y sueño del personaje, aunque no llega a un trasfondo de motivaciones, se conoce un mundo interno de cómo ve el personaje a sus seres queridos, mucho más desde la expresión corporal y los objetos que desde lo que se dicen entre sí, hay una atmosfera poética acompañada de piezas musicales en el corto, que toman sustancia de los referentes.

La representación de la opresión es recurrente en todas estas obras, y se manifiesta un poco de cara a mujeres, como la abuela quien es desatendida o descuidada, y añora con tener aprecio y admiración por parte de los demás, con un carácter un poco duro, pero confundido, su cara se cortó mucho en la escena de la comida durante la reedición del corto y suele estar parada, como referencia a las mujeres mayores que son abuelas, siempre deben servir en sus casas o sino no son abuelas hogareñas o buenas. Se exploran temas como el conflicto generacional, En la reedición del corto Elizabeth comienza rememorando todo disociada viendo el tv, con un cuarto sucio y la figura de la virgen nos sitúa en el plano de una familia tradicional, con el tinte de melancolía bajo la señal del tv. Además, se aborda la lucha por la identidad individual y la búsqueda de autenticidad en un mundo extraño, lleno de expectativa, y más para las mujeres. En la habitación de la madre los trofeos brillan fuerte y cegan a Elizabeth, buscando una reflexión a partir de como por medio

de los premios se castigan a las personas sobre sus habilidades, al final las tres mujeres de su familia contándole a ella, quieren afecto, pero no se usa como un cliché, Elizabeth tiene un carácter serio y fastidiado propio de una adolescente durante casi todo el cortometraje, se asocia a lo infantil con la celebración, la felicidad y se redonda en qué pasó en su carácter para que cambiara, mostrando como su cerebro confuso no entiende este pesar de la abuela, se siente ofuscada y perseguida. Así se conecta con estas autoras frente a la alienación y la desconexión con el entorno y con los demás personajes.

En referentes estéticos acudo a Kiki Smith y Ana Mendieta. Estas mujeres me ayudaron a enriquecer la trama de la historia al agregar capas de significado y contextualizar el mundo de los personajes. Son conocidas por explorar temas relacionados con la identidad, la feminidad, la memoria y la transformación. El corto, revela afinidades con las creaciones artísticas de Ana Mendieta, las instalaciones de Rebecca Louis Law y las pinturas de Kiki Smith en diversos aspectos.

La presencia de elementos efímeros y transitorios de las obras de Ana Mendieta, Rebecca Louis Law y Kiki Smith tratan de ser notables en *Enmarañada*. Esta característica se manifiesta en "*Enmarañada*" a través del confeti que cae en el aire y las flores amarillas-naranjas que aparecen y desaparecen en distintas habitaciones. De manera similar, en las creaciones de Ana Mendieta, Law y Smith, se emplean elementos naturales o temporales que transmiten la sensación de fugacidad y cambio, se tenía pensando crear flores amarillas con centros negros, para obtener su parecido con la flor ojo de poeta al máximo, sin embargo, en la búsqueda de conseguir las flores,

fue difícil encontrarlas exactas, así que finalmente fueron realizadas por la madre de Valeria Guerrero

La exploración de la feminidad y lo femenino es otro punto en común entre estas obras. En el corto hay personajes femeninos, como Elizabeth, su madre y su abuela, buscando todo desde esa mirada caótica de Elizabeth. En el hombro de Elizabeth nace una flor que debe cortar para alejarse de traumas con su padre, traumas presentes en el tumultuoso recorrido del corto, y sus recuerdos con flores, o raíces, haciendo referencia a Ana Mendieta, que suele incorporar su cuerpo a instalaciones para explorar temas de identidad femenina y conexión con la naturaleza, en este caso se usaron como elemento de memoria.

En "Enmarañada", las flores amarillas-naranjas, que buscan asemejarse a la planta invasora "Ojo de Poeta" desempeñan un papel fundamental, llenando las habitaciones y teniendo un significado simbólico en la narrativa, tomando en cuenta lo anterior interconectan a los personajes. Por su parte, Rebecca Louis Law utiliza flores reales en sus instalaciones, mientras que Kiki Smith incorpora elementos naturales y orgánicos en sus pinturas, recurre a temáticas de pesadilla, y al igual que en Enmarañada presenta personajes surrealistas, como el padre de Elizabeth con los ojos cubiertos de flores, sosteniendo una réplica de la casa, haciendo una referencia acerca de su obra sobre Alicia en el país de las maravillas, y la niñez-juventud conflictuada y confusa.

Por último, la exploración de la memoria y la identidad es un tema recurrente tanto en "Enmarañada" como en las obras de Ana Mendieta, Rebecca Louis Law y Kiki Smith. El corto aborda esta temática a través de las interacciones de los personajes y los recuerdos que evocan.

Ana Mendieta también explora su propia identidad y herencia cultural en su trabajo artístico, mientras que Rebecca Louis Law y Kiki Smith abordan temas relacionados con la memoria y la identidad en sus instalaciones y pinturas, mediante la representación simbólica de objetos o la creación de entornos que invitan a la reflexión sobre el pasado y la autoidentidad.

Como influencia cinematográfica se encuentra Lucrecia Martel, quien es una cineasta conocida por su estilo visual único y su habilidad para crear atmósferas inmersivas en sus películas. Su influencia en mi historia me ayudó a establecer una estética cinematográfica que contribuye a la sensación de ambiente onírico y de memoria.

Como reflexión frente a la nota autoral y el cortometraje debo ser honesta y decir que no logré transmitir por completo las pretensiones que tenía respecto a algunos referentes audiovisuales, en algunos planos no sentí que estaba transmitiendo por completo mi propio lenguaje cinematográfico. Pero estoy segura de que esta fue una gran experiencia para entender que es muy importante generar el mismo lenguaje entre todo el crew y conectar con las formas de una de dirigir y del crew de tomar esas formas y plasmarlas como lo pretendía.

Conclusiones

Enmarañada presenta una narrativa que a pesar de no alinearse por completo a lo que propone, crea algo realista que se centra en las relaciones familiares y la experiencia de aislamiento y alienación de la protagonista, que muestra en algunas escenas como en la escena del cigarrillo y la hormiga. El tv del inicio, y siempre su mirada fija al otro. Los elementos cinematográficos, como el uso de la luz, y el humo tratan de llevar a la audiencia a situarse en el sueño.

Ha sido un viaje emocional y visual inmersivo, de mis primeras búsquedas llevadas a cabo sobre la complejidad humana y las dinámicas familiares. El mundo de Elizabeth es un mundo surrealista, donde las imágenes y los detalles narrativos construyen un entorno simbólico y cargado de significado, Me contuve y me presioné un poco al escribir el guion, ya que revelé partes vulnerables de mí misma y temí exponerme en los diálogos y en el lenguaje narrativo para un producto académico entregable. Pero siento que la narrativa entre las dos realidades tiene puntos interesantes, como una llena de colores vibrantes, risas y flores, y otra más sombría y desgastada. Estos contrastes visuales reflejan las dualidades emocionales de los personajes, especialmente de Elizabeth, quien atraviesa diferentes etapas de su vida en un contexto familiar tenso

En resumen, con este proyecto audiovisual soy consciente de que propongo dar una obra que desafía las convenciones narrativas y visuales, sumergiendo al espectador en un viaje emocional y reflexivo. En algunos aspectos como planos, diálogos y actuación esto forcejea, pero se logra apreciar una experimentación de esto desde la composición y montaje, con aspectos a los que le tengo afecto de la producción como el departamento de arte y puesta de escena sencilla pero nostálgica, algunos planos como el de inicio con una Elizabeth pequeña feliz por el confetti y como el final juego en círculo completo con este inicio, donde una celebración que debería ser normal entra de forma bizarra al plano.

Los momentos compartidos con el abuelo, los abrazos a la madre, las escenas frente al televisor con la mirada perdida de Elizabeth, la tristeza en el rostro de la abuela, el temor de la pequeña Elizabeth hacia su padre y la música, son aspectos que residen profundamente en el corazón del proyecto.

La música la hicieron dos amigos músicos, Juan Martín Collazos y José David Álvarez siento que la guitarra tocó como personaje cálido en escenas como la de la habitación del abuelo, intención que salió bien lograda desde mi punto de vista, el cierre también es algo que destaco, la intención de la habitación de la abuela es uno de los momentos que más me frustran. Quería presentar un sueño dentro de otro, el sueño de la abuela, a modo de telenovela viviendo su vida lujosa, recurriendo a esta narrativa de Almodóvar. Escena que no se transmitió como yo quería, con vacíos en actuación y temas técnicos, pero aprecio mucho el esfuerzo de todos los involucrados y de la abuela, quien irónicamente es abuela de Elizabeth pequeña en vida real, ambas tenían una química maravillosa. Mi abuelo, Rafael se personificó al el mismo si se puede decir, y eso se lo agradeceré siempre.

Los actores se conocían muy poco entre ellos y por las fechas apenas se realizó casting se llegó a producción, sin mucho tiempo para que los actores interactuaran, o el crew lo hiciera. La mayoría no eran “actores” por tema de presupuesto, pero siento que muchos conectaron, al ver la audición de Elizabeth pequeña aún me faltaba el rol de la abuela, estaba desesperada, hasta que ví una oportunidad en la abuela de la Luciana, la niña. Doña Rubiela acepto de una vez y audicionó junto a su nieta, ambas tienen una clara dinámica natural. A pesar de la conexión y las charlas entre escenas para conocerse, siento que la poca interacción y construcción del cast tan rápidamente jugó mucho en el acting, desde dirección reconozco ciertas falencias, como centrarme más en lo estético que en proponer escenarios de desarrollo de caracteres o personalidad de los personajes, pero siento que muchos se identificaron con su papel, sobre todo mi abuelo y Elizabeth pequeña. Escenas cómo la de la abuela peinando a Elizabeth, Elizabeth y su abuelo, me sitúan en un lugar feliz por lo transmitido, la discusión tuvo varios momentos decentes, y el final cuando por medio de un vitral-luz las flores desaparecen igual es de mis escenas favoritas contando la escena del

confetti, sobre todo aprecio mucho el plano de Elizabeth despertando y Elizabeth dormida al final. Los pasillos tuvieron que falsearse y siento que esto fue un poco de debilidad, soy consciente de las fallas, pero aprendí mucho en el proceso.

Fui muy autocrítica, sobretodo después de la primera retroalimentación de este proyecto, sin embargo en la socialización conocí a un público que conectó con el cortometraje, se construyó un espacio sororo e íntimo con el público y obtuve positivamente mucho más de lo que esperaba, tomando en cuenta la retroalimentación. Claramente después de haber reeditado y casi rehacer el corto sin haber vuelto a grabar, siento que quedó ubicado mucho mejor el ritmo, planos, música y escenas del corto. Tanto que siento que empiezo a construir una pequeña comunidad. Gracias

Referencias:

- Aster, A. (Director). (2023). *Beau Is Afraid* [Película]. A24. [Prime Video: Beau Tiene Miedo](#)
- Anderson, W. (Director). (2007). *The Darjeeling Limited* . [Película]. Fox Searchlight Pictures, American Empirical Pictures, Indian Paintbrush, Scott Rudin Productions. [Viaje a Darjeeling - Apple TV \(ES\)](#)
- Beauvoir, S. d. (1949). “*El segundo sexo*”. Les Éditions Gallimard
- Gilligan, C. (1982). “*En una voz diferente*” editorial Harvard University Press
- Cisneros, S. (1983). “*La casa en mango Street*” Editorial Vintage Books
- Geiser, J. (Director). (2016). *Flowers of the Sky* [Película]. [Flores del Cielo - JANIE GEISER](#)
- Krlic, B. (2023). *Sail Away*. Beau Is Afraid (Original Motion Picture Soundtrack). [Beau Is Afraid \(Banda sonora original\) - Álbum de Bobby Krlic - Apple Music](#)
- Law, R. L. (2018). *Community*. Rebecca Louise Law. [Comunidad — Rebecca Louise Law](#)
- Mendieta, A. (1973). Flores en el cuerpo. La huella de la feminidad en la tierra. HÁ. [Flores en el cuerpo - Ana Mendieta - Historia Arte \(HA!\) \(historia-arte.com\)](#)
- Mosseri, E. (2020). *Kajillionaire (Original Motion Picture Soundtrack)*. [Kajillionaire \(banda sonora original de la película\) - Álbum de Emile Mosseri - Apple Music](#)
- Martel, L. (Directora). (2001). *La ciénaga* [Película]. Argentina: Lita Stantic Producciones. [Ver La Ciénaga \(2001\) en MUBI](#)
- Pinoteau, C. (Director). (1980). *La Boum* [Película]. Marcel Dassault. [La Boum - Apple TV](#)

- Pinto, J. (Director). (1955). Ella [Cortometraje]. Colombia al Día. [Ella - cortometraje colombiano | RTVCPlay](#)
-].Plath.S (1960). "El Coloso". Poesía Universal. [El Coloso – Sylvia Plath | POESÍA UNIVERSAL \(poesiauniversalblog.com\)](#)
- Smith, K. (2008). kiki smith: hearing you with my eyes at mcba.november global. [Kiki Smith: Hearing you with my eyes at MCBA / NOVEMBRE GLOBAL](#)
- Smith, K. (2014). *congregation*. Magnolia Editions. [Congregación — Magnolia Editions](#)
- Smith, K. (2000). Kiki Smith.Pool of Tears 2 (según Lewis Carroll) 2000. En MoMA Highlights: Prints, Drawings, and Photographs (p. 260). Nueva York, NY: Museo de Arte Moderno. [Kiki Smith. Pool of Tears 2 \(según Lewis Carroll\). Año 2000 | MoMA](#)
- Tarkovsky, A. (director). (1986). *El sacrificio* (película). Svenska Filminstitutet. [El Sacrificio \(1986\) Andrei Tarkovsky : Descarga, préstamo y transmisión gratis : Internet Archive](#)